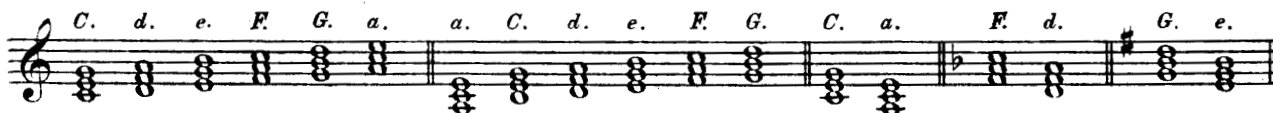


Но модуляція тогда только естественна, когда она подчиняется условіямъ природнаго гармоническаго сродства строевъ, проявляющагося въ квинтовомъ кругу, въ связи и послѣдовательности гаммъ и въ параллельномъ соотношеніи мажора и минора между собою *). Въ ближайшемъ сродствѣ, въ 1-й его степени, къ данному мажорному строю находятся строи его доминанты, съ параллельнымъ отъ нея миноромъ, субдоминанты, съ параллельнымъ же миноромъ, и его собственный параллельный минорный строй.

Къ данному минорному строю въ ближайшемъ сродствѣ находятся тѣ-же строи, что и въ отношеніи къ его параллельному мажорному, со включеніемъ и самого мажорнаго строя. Иначе сказать, къ данному мажорному, или минорному строю, въ ближайшемъ сродствѣ состоятъ всѣ тѣ строи, основные аккорды которыхъ возникаютъ послѣдовательно на ступеняхъ данной гаммы, въ качествѣ ея трезвучій, за исключеніемъ увеличенныхъ и уменьшенныхъ.



Такъ какъ доминантаккордъ одинаково хорошо ведетъ въ обои одноименные строи мажора и минора, то нерѣдко предѣлы указаннаго сродства естественно и сами собою расширяются и получается возможность модулировать изъ каждаго строя, мажорнаго, или минорнаго, еще въ пять строевъ параллельныхъ. Такимъ образомъ изъ строя *до мажоръ* можно модулировать въ строй *фа миноръ*, изъ строя *ля миноръ*—въ строй *ми мажоръ* и т. п. Единственно точнымъ и вѣрнымъ руководящимъ основаніемъ въ данномъ случаѣ можетъ быть только субдоминанта каждаго строя, мажорная въ мажорѣ и минорная въ минорѣ, которая опредѣленно указываетъ, куда должна направляться модуляція, въ мажорный-ли строй, или въ одноименный ему минорный. Когда же субдоминанта не появляется въ данной модуляціи, то эта модуляція одинаково хорошо можетъ быть ведена и въ мажорный и въ минорный одноименный строй. Другимъ подобнымъ руководящимъ основаніемъ служитъ квартеектаккордъ каждаго строя, точно характеризующій собою наклоненіе своего лада,—мажорный въ мажорѣ и минорный въ минорѣ. Но появленіе его также не обязательно въ модуляціи, и въ томъ случаѣ, когда его нѣтъ при модуляціи, она свободно можетъ быть ведена въ любой изъ одноименныхъ данныхъ строевъ.

Модуляція въ относительно болѣе отдаленные строи изъ даннаго строя происходитъ черезъ ближайшіе посредствующіе между ними строи, или по внутреннему гармоническому сродству, или по общности основныхъ аккордовъ, или же по общности тоновъ какихъ-либо изъ аккордовъ этихъ строевъ. Въ послѣднемъ случаѣ модуляція ведетъ обыкновенно только въ самые отдаленные строи.

Строгий стиль не терпитъ послѣдованія двухъ полутоновъ подрядъ и потому не допускаетъ хроматической модуляціи **), необходимой при слѣдованіи изъ даннаго строя въ строи отдаленные; онъ ограничивается модуляціею въ ближайшіе строи или лады, почти соответствующіе строямъ, находящимся съ даннымъ мажорнымъ или минорнымъ строемъ въ первой степени сродства. Но современное пониманіе строгаго стиля болѣе снисходительно къ хроматизму и модуляціи чрезъ него, исключаетъ изъ употребленія вполне только энгармоническія послѣдованія.

§ 26. Формы діатонической модуляціи и ихъ варианты.

Самая первоначальная и простѣйшая обычная форма діатонической модуляціи есть та, когда послѣ тоническаго аккорда даннаго строя берется прямо тоническій же аккордъ новаго искомаго строя, и этотъ строй закрѣпляется краткою каденціею изъ послѣдованія доминантоваго и тоническаго аккорда ***).

*) О сродствѣ строевъ см. „Practische Harmonielehre“ v. S. W. Dehn. Berlin, 1860. S. 223—227. „Руководство къ правильному построению модуляціи“ Дрезеке, русск. пер. Сиб. 1887. „Практическій учебникъ гармоніи“ Римскаго-Корсакова. Сиб. 1889, стр. 51—52. „Die Natur der Harmonik und Mertik“ v. Hauptmann. Leipz. 1873. S. 169—174.

**) „Musikalische Kompositionslehre practisch-theoretisch von Dr. A. B. Marx. Vierte Ausgabe. Leipzig. 1852. 1 Theil. S. 400. „Contrapunkt“ v. H. Bellermann. Ber. 1887. S. 103—104. „Строгий стиль“ Бусслера, русск. перев. М. 1885, стр. 3, 6, 10.

***) „Практическій учебникъ гармоніи“ Римскаго-Корсакова. Сиб. 1889, стр. 52.

Очевидно, такая модуляция можетъ имѣть мѣсто только между тѣми строями, тоническіе аккорды которыхъ способны къ такому сопоставленію, по внутреннему гармоническому соотношенію, или же по внѣшней связи въ общихъ тонахъ; какъ это достаточно подробно изложено раньше, въ §§ 4, 6, 7 и 8-мъ. Естественнѣе и проще подобная модуляция ведетъ изъ даннаго мажорнаго строя въ строи доминанты, субдоминанты и ея параллельнаго минора, т. е. строя отъ 2 ступ., чѣмъ въ строи параллельный минорный, или отъ 6 ступ., параллельный минорный отъ доминанты, или отъ 3 ступ., иначе сказать, въ строи верхней и нижней медіанты даннаго строя. Изъ даннаго минорнаго строя подобная модуляция лучше идетъ въ строи параллельный мажорный, затѣмъ въ строи доминанты и субдоминанты, чѣмъ въ строи нижней медіанты, или отъ 6 ступ., а также въ строи мажорный отъ 7 ступ. Изъ даннаго мажорнаго строя въ строи субдоминанты модуляция можетъ быть ведена даже непосредственно, безъ утверженія въ каденціи, которая составляетъ лишь повтореніе тѣхъ же двухъ аккордовъ въ данномъ случаѣ.

C — F C — G. C — d. a — C. a — e.

I. I. V3.7. I. I. I. V3.7. I. I. I. V3.7. I. I. V3.7. I. I. I. V3.7. I.

a — d. C — a. C — e a — F. a — G.

I. I. V3.7. I. I. V3.7. V. V. V3.7. I. I. I. V3.7. I. I. I. V3.7. I.

Доминантовый аккордъ въ данныхъ примѣрахъ приведенъ въ двоякомъ видѣ: доминантоваго трезвучія и доминантсептаккорда, что для формы модуляціи равнозначительно; но при употребленіи доминантсептаккорда, вмѣсто доминантоваго трезвучія, квинта аккорда, какъ излишній интерваллъ, можетъ быть выпускаема. Болѣе устойчивый, опредѣленный и рѣшительный характеръ имѣетъ вторая форма модуляціи, состоящая изъ тоническаго аккорда даннаго строя, субдоминантоваго аккорда, или аккорда 2 ступ. новаго искомаго строя и доминантовой его гармоніи, съ заключеніемъ на тоникѣ.

И въ этой формѣ модуляціи модулированіе изъ даннаго мажорнаго строя въ строи субдоминанты происходитъ непосредственно, на томъ же основаніи, что данный исходный строй въ отношеніи къ своей субдоминантѣ есть доминантовая гармонія, переходящая въ свой основной строй прямо и вполне естественно.

C — F C — G. C — a. C — e. C — d.

1 NB 2 NB

I.V3.7. I. I.IV. V3.7. I. I. IV. V3.7. I. I. IV. V3.7. I. I. I. IV. V3.7.

a — C. a — e. a — d. a — F. a — G.

1 NB 2 NB

I. IV. V3.7. I. I. IV.3.7. I. IV. V3.7. I. IV. V3.7. I. I. I. IV. V3.7. I.

Особенность модуляцій тонического мажора въ минорный строй на ступень выше и тонического минора въ мажорный строй на ступень ниже, какъ видимъ при 2 NB, состоитъ въ томъ, что, для опредѣленія характера модуляціи и для болѣе естественной гармонической ея послѣдовательности, необходимо предварительное появленіе въ модуляціи тоническихъ аккордовъ искомымъ строевъ непосредственно за тоническими аккордами данныхъ строевъ *), затѣмъ уже послѣдованіе модуляціи, въ видѣ каденціи. Модуляція изъ *до мажоръ* въ *ля миноръ* и изъ *ля миноръ* въ *фа мажоръ*, при 1 NB, много лучше, если вмѣсто субдоминантового аккорда поставить секстаккордъ отъ 2 ступ. каждаго даннаго лада.

Третья форма модуляціи, наиболѣе рѣшительная, опредѣленная и полная состоитъ изъ послѣдованія тонического аккорда даннаго строя, субдоминантоваго аккорда, или аккорда 2 ступ. новаго искомаго строя, его квартсекстаккорда и доминантовой гармоніи, съ заключеніемъ на тоническомъ аккордѣ его. Модуляція изъ даннаго мажора въ субдоминанту и здѣсь, при этой формѣ, совершается непосредственно, безъ субдоминантовой гармоніи и квартсекстаккорда.

The first musical example consists of two systems of staves. The first system shows a progression of chords: C major (I.V.3.7. I.), F major (I.V.1⁴/₆. V.3.7. I.), C major (1 NB, C), and A minor (a). The second system shows a progression: C major (C), E major (e), and C major (2 NB, C). The second musical example also consists of two systems. The first system shows: A minor (a), C major (C), A minor (a), E major (e), and A minor (a). The second system shows: A minor (NB, a), F major (F), A minor (NB, a), and G major (G).

Относительно 1 и 2 NB имѣетъ значеніе сказанное въ подобномъ случаѣ выше.

Въ послѣднихъ двухъ формахъ модуляціи, въ отношеніи нѣкоторыхъ строевъ могутъ быть варианты модуляціи, какъ сокращеніе болѣе пространныхъ и распространеніе болѣе краткихъ по своему составу. Краткая модуляція изъ даннаго мажорнаго строя въ строй субдоминанты и доминанты можетъ быть распространена, при помощи предварительнаго введенія прерванной каденціи или уклоненія въ параллельный субдоминантѣ строй минорный.

Модуляція изъ даннаго мажора въ параллельный ему минорный строй и въ параллельный минорный строй отъ мажорной субдоминанты можетъ быть распространена уклоненіемъ въ строй мажорной субдоминанты; модуляція въ параллельный минорный строй отъ доминанты можетъ быть распространена уклоненіемъ въ строй доминанты.

Модуляція изъ даннаго минорнаго строя въ параллельный мажорный можетъ быть сокращена выпущеніемъ мажорной субдоминанты, такъ какъ само тоническое минорное трезвучіе въ состояніи замѣнить ее. Изъ того же минорнаго строя въ строй мажорной доминанты модуляція можетъ быть также сокращена выпущеніемъ субдоминантоваго аккорда, который можетъ замѣнить само минорное тоническое трезвучіе, — и посредствующаго между ними аккорда. Модуляція изъ того же минорнаго строя въ строй мажорной субдоминанты можетъ быть сокращена выпущеніемъ субдоминантоваго и доминантоваго аккорда слѣдующаго строя и замѣною ихъ доминантовымъ терцквартаккордомъ новаго строя.

Модуляція изъ даннаго минорнаго строя въ строй своей субдоминанты можетъ быть распространена уклоненіемъ въ строй мажорной субдоминанты.

*) Послѣдованіе аккордовъ *до мажоръ* и *соль миноръ*, какъ мажорной субдоминанты и минорной тоникѣ, совершенно неестественно и потому аккордъ *ре миноръ*, по необходимости является посредствующимъ между ними, составляя съ аккордомъ *до мажоръ* какъ бн прерванную каденцію; аккордъ *ля миноръ* можетъ быть гармонично соединяемъ съ аккордомъ *до мажоръ* также только при посредствѣ аккорда *соль мажоръ*, какъ доминанты послѣдняго. Объ этомъ см. выше, параграфъ 6-й.

C — d — F C — F a. C — F NB. — d. a — C.

a — G. a — F. a — F — d. C — e — G. C — G — e

Послѣдованіе на двѣ кварты или квинты при модуляціи изъ *до мажоръ* въ *ре миноръ* черезъ *фа мажоръ*, отмѣченное NB, представляетъ собою не вполне естественное послѣдованіе.

Послѣдующая модуляція въ строи болѣе отдаленные производится преимущественно черезъ строи параллельные данному начальному и новому искомому; движеніе же строевъ по квартамъ и квинтамъ, какъ неестественное и негармоничное, не должно быть употребляемо *).

Задача 24. Писать примѣры, употребляя диатоническую модуляцію изъ даннаго строя въ ближайшіе строи, на основаніи изложеннаго.

Примѣръ 20.

C-dur.

A-moll.

Примѣчаніе. Модуляція отмѣчена крестиками

§ 27. Модуляція хроматическая и энгармоническая.

Модуляція хроматическая **), а особенно энгармоническая принадлежать, какъ замѣчено выше, болѣе свободному стилю. Уже доминантсептаккордь, при нѣкоторыхъ сопостав-

*) Болѣе подробныя свѣдѣнія о модуляціи можно найти въ соч. „Руководство къ правильному построению модуляціи“, Ф. Дрезеке, русск. перев. Фаминцына. Спб. 1877. „Die Natur der Harmonik und Metrik“ v. Hauptmann. Leipz. 1873. S. 164—196. „Die Lehre von der Harmonik“, Hauptm. Leipz. 1888. S. 118—134.

**) При употребленіи этой модуляціи и энгармонической должно руководствоваться правиломъ 17, въ параграфѣ 8.