

неполнаго окончанія мелодическаго движенія. *Хамила* *) поется обыкновенно надъ двумя слогами, причемъ составляющія ея мелодію шесть четвертей раздѣляются надъ слогами пополамъ, по три четверти. *Хамила* имѣетъ въ гласахъ особое, модулирующее значеніе, почему и не рѣдко бываетъ, что хамила одного гласа появляется въ другихъ гласахъ, и наоборотъ. *Паукъ* употребляется для обозначенія остановки, отдыха. **) *Долинки съ ударкой и качкой* различаются между собою тѣмъ, что въ первомъ случаѣ мелодія въ срединѣ ея напѣва дробится въ осьмушкахъ, а во второмъ выполняется въ четвертяхъ. *Долинки съ ломкою* отличаются отъ другихъ долинокъ тѣмъ, что мелодія ихъ начинается всегда скачкомъ черезъ ноту, на интервалль терціи вверхъ. *Хамила* придаетъ попѣвкамъ модулирующее или видоизмѣняющее гласъ значеніе, ибо, будучи въ данномъ случаѣ свойственною 2-му и 6-му гласу, она переноситъ напѣвъ какъ бы во 2-ой или же 6-ой гласъ. Наименованіе *долинки меньшей и средней* усвоено попѣвкамъ сообразно съ величиною принадлежащихъ имъ мелодій. *Колыбельки перемѣтныя съ ударкой, хамилой, качкой и хамилой* получаютъ свое наименованіе отъ колебательнаго движенія мелодіи въ началѣ попѣвокъ. *Кулизма средняя* называется такъ въ отличіе отъ большой; употребляется только въ 1-мъ и 5-мъ гласѣ.

§ 5.

Попѣвки 1-го гласа: начальныя и срединныя, конечныя и срединныя.

Попѣвки 1-го гласа начальныя и срединныя суть: 62) *рафатка*, 63) *рафатка полная*, 64) *ометка малая*, 65) *ометка средняя*, 66) *рожекъ*, 67) *рожекъ съ хамилой*, 68) *рожекъ свѣтлый*, 69) *задъвецъ*, 70) *задъвецъ съ хамилой*, 71) *цающа*, 72) *руза*, 73) *лацепа большая*. Характерное,

*) Греческое слово: хамили-измѣненіе, перемѣна.

**) Греческое слово: паво, пауко — отдыхать, отдыхъ.

своеобразное въ *рафаткѣ*, по сравненію ея съ *ометкой* и *рожкомъ*, съ которыми она сходна по напѣву, есть скачекъ вверхъ черезъ ноту, на интерваллѣ терціи. Этому скачку обыкновенно предшествуютъ, или одна — двѣ, или нѣсколько речитативныхъ нотъ одной высоты, равно какъ и за нимъ слѣдуетъ подобное же неодинаковое количество нотъ; во всемъ же остальномъ рафатка всегда остается неизмѣнною. *Рафатка полная* отличается отъ обычной рафатки только своимъ окончаніемъ, причемъ, когда она оканчивается на *хамилу*, то соблюдается правило исполненія хамилы надъ двумя слогами. *Ометка*, имѣя сходный напѣвъ съ рафаткой, отличается отъ нея только тѣмъ, что вмѣсто скачка черезъ ноту, имѣетъ по ступенямъ движущуюся вверхъ мелодію. *Ометка средняя* отличается отъ обычной ометки также только окончаніемъ, причемъ также, при появленіи въ концѣ *хамилы*, соблюдается правило о текстѣ при ней. Въ отношеніи речитатива въ началѣ и срединѣ попѣвки, *ометки* подчиняются тѣмъ же условіямъ, какъ и *рафатки*, — речитативъ ихъ, по требованію текста, можетъ быть и короче и длиннѣе, но всегда на одной нотѣ. *Рожекъ* отличается отъ *ометки* только первыми ногами, двумя четвертями, но имѣетъ ту особенность, что допускаетъ речитативъ только въ срединѣ, а не въ началѣ. *Рожекъ съ хамилой* подчиняется правилу о текстѣ при *хамилѣ*. *Рожекъ свѣтлый* имѣетъ уже нѣсколько своеобразную мелодію и отличается отъ обычнаго *рожка*. *Задъвецъ* имѣетъ мелодію совершенно сходную съ мелодіями *ометки* и *рожка* и отличается отъ нихъ лишь первыми четырьмя нотами. *Задъвецъ съ хамилой* подчиняется общему правилу о текстѣ при *хамилѣ*. *Цалоца* по началу напѣва отчасти напоминаетъ начальныя — *перешибъ* и *рутву*, но имѣетъ окончаніе на другой нотѣ, обычной для полной каденціи 1-го гласа. Попѣвка *руза* своей мелодіей напоминаетъ *выплавку*, но имѣетъ нѣсколько иное начало. *Лацега большая* очень сходна со *сте-зею высокою*, но представляетъ собою, какъ бы прерванное неполное окончаніе мелодіи; она близко также напоминаетъ

собою срединныя и конечныя попѣвки: *колчанецъ*, *пецегу* и *пегегу*, но не имѣетъ ихъ конца.

Попѣвки 1-го гласа *срединныя* и *конечныя* суть: 74) *колесо* или *шибокъ малый*, 75) *шибокъ большой*, 76) *кулизма скамейная*, 77) *долинка меньшая съ ударкой*, 78) *долинка меньшая съ ударкой и ломкой*, 79) *долинка меньшая съ качкой*, 80) *долинка меньшая съ качкой и ломкой*, 81) *долинка средняя съ ударкой*, 82) *долинка средняя съ ударкой и ломкой*, 83) *долинка средняя съ качкой*, 84) *долинка средняя съ качкой и ломкой*, 85) *колыбелька съ ударкой*, 86) *колыбелька съ качкой*, 87) *пегегу*, 88) *пецегу*, 89) *возводъ*, 90) *колчанецъ* и 91) *пастела полная*. *Колесо* или *шибокъ малый* имѣетъ два варианта, изъ которыхъ употребляется то тотъ, то другой, смотря по движенію предшествующей мелодіи, которая всегда предпочитаетъ постепенное движеніе скачкамъ. Если предшествующая этой попѣвкѣ нота движущейся сверху внизъ мелодіи *фа*, то попѣвка начинается съ *ми*, если та нота *ми*, то попѣвка начинается съ *ре*. При движущейся снизу мелодіи, если предшествующая попѣвкѣ нота *ре*, то попѣвка начинается съ *ми*, если же та нота *до*, то попѣвка начинается съ *ре*. *Шибокъ большой* имѣетъ три варианта, и употребляется большею частію въ концѣ пѣснопѣній. *Кулизма скамейная* получила свое названіе отъ крюкового знака *скамейцы*, которая обыкновенно предшествуетъ этой кулизмѣ въ крюковыхъ пѣвческихъ рукописяхъ, и напѣвъ имѣетъ отличный отъ напѣва *кулизмы средней*. Та же кулизма употребляется еще въ 4-мъ гласѣ. Къ *долинкамъ* относится все сказанное выше о *долинкахъ* безъ *хамилъ*. *Долинки* въ этомъ видѣ представляютъ собою совершенно полное окончаніе мелодіи и потому очень часто употребляются или въ концѣ предложеній и періодовъ, или въ концѣ пѣснопѣній. *Колыбельки*, съ своимъ колебательнымъ напѣвомъ, по преимуществу употребляются въ концѣ пѣснопѣній. Попѣвки *пегегу*, *пецегу*, *возводъ* и *колчанецъ* имѣютъ очень сходныя между собою мелодіи, различающіяся между собою только широтою и объемомъ, и

употребляются, большею частью, въ концѣ періодовъ и пѣснопѣній. *Певега, пецега* и *возводъ* имѣютъ ту особенность, что соединяютъ въ себѣ мелодіи *трясогласной приласки* и *колчанца*, и слѣдовательно наиболѣе своеобразный и самостоятельный напѣвъ принадлежитъ изъ нихъ всѣхъ одному *колчанцу*. *Пастела полная* имѣетъ напѣвъ совершенно сходный съ напѣвомъ *колчанца*, но нѣсколько шире, съ добавочными впереди двумя половинными нотами, и употребляется преимущественно въ концѣ періодовъ и пѣснопѣній.

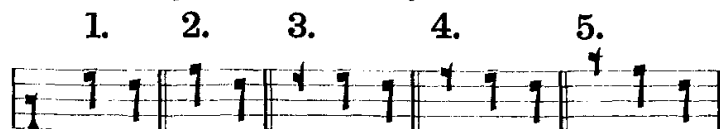
Въ 1-мъ гласѣ, какъ замѣчено, появляется *хамилла* 2-го и 6-го гласа. Одному только 1-му гласу принадлежитъ еще 92) *вита поводная* а) и та же 93) *вита поводная* б).

§ 6.

Попѣвки 2-го гласа: начальныя, конечныя, начальныя и срединныя, срединныя и конечныя. Попѣвки срединныя.

Изъ попѣвокъ *начальныхъ* во 2-мъ гласѣ должно указать только на одну 1) *опочинку*, самое названіе которой указываетъ на то, что она употребляется въ началѣ, начинается пѣснопѣніе.

Къ *конечнымъ* попѣвкамъ принадлежатъ наиболѣе характерныя и чаще употребляемыя 2) *возносъ конечный* и 3) *кулизма средняя*. *Возносу* конечному иногда предшествуютъ двѣ—три, или четыре ноты, постепеннымъ движеніемъ связанныя съ нимъ.



Къ *начальнымъ* и *срединнымъ* попѣвкамъ принадлежатъ: 4) *подъемъ полный*, 5) *подъемъ большой*, 6) *подъемъ средній*, 7) *подъемъ малый*, 8) *муа*, 9) *унылка*, 10) *повертка малая*, 11) *повертка средняя*, 12) *подъездъ средній*, 13) *подъездъ свѣтлый*, 14) *подъездъ мрачный*. *Подъемъ полный* или *кора*, *подъемъ большой* или *корица* и *подъемъ средній* или *щадра* и *подъемъ малый* различаются между собою только широтою мелодіи, имѣя въ себѣ общее зерно напѣва — мелодію *подъ-*