

употребляются, большею частью, въ концѣ періодовъ и пѣснопѣній. *Певега, пецега* и *возводъ* имѣютъ ту особенность, что соединяютъ въ себѣ мелодіи *трясогласной приласки* и *колчанца*, и слѣдовательно наиболѣе своеобразный и самостоятельный напѣвъ принадлежитъ изъ нихъ всѣхъ одному *колчанцу*. *Пастела полная* имѣетъ напѣвъ совершенно сходный съ напѣвомъ *колчанца*, но нѣсколько шире, съ добавочными впереди двумя половинными нотами, и употребляется преимущественно въ концѣ періодовъ и пѣснопѣній.

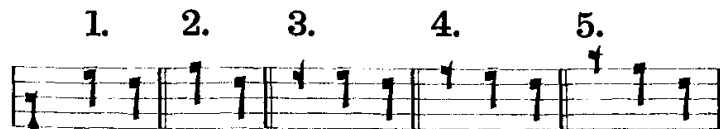
Въ 1-мъ гласѣ, какъ замѣчено, появляется *хамилла* 2-го и 6-го гласа. Одному только 1-му гласу принадлежитъ еще 92) *вита поводная* а) и та же 93) *вита поводная* б).

§ 6.

Попѣвки 2-го гласа: начальныя, конечныя, начальныя и срединныя, срединныя и конечныя. Попѣвки срединныя.

Изъ попѣвокъ *начальныхъ* во 2-мъ гласѣ должно указать только на одну 1) *опочинку*, самое названіе которой указываетъ на то, что она употребляется въ началѣ, начинается пѣснопѣніе.

Къ *конечнымъ* попѣвкамъ принадлежатъ наиболѣе характерныя и чаще употребляемыя 2) *возносъ конечный* и 3) *кулизма средняя*. *Возносу* конечному иногда предшествуютъ двѣ—три, или четыре ноты, постепеннымъ движеніемъ связанныя съ нимъ.



Къ *начальнымъ* и *срединнымъ* попѣвкамъ принадлежатъ: 4) *подъемъ полный*, 5) *подъемъ большой*, 6) *подъемъ средній*, 7) *подъемъ малый*, 8) *муа*, 9) *унылка*, 10) *повертка малая*, 11) *повертка средняя*, 12) *подъездъ средній*, 13) *подъездъ свѣтлый*, 14) *подъездъ мрачный*. *Подъемъ полный* или *кора*, *подъемъ большой* или *корица* и *подъемъ средній* или *щадра* и *подъемъ малый* различаются между собою только широтою мелодіи, имѣя въ себѣ общее зерно напѣва — мелодію *подъ-*

ема малаю. Только *подъемъ средній* имѣетъ начальныя ноты въ области сравнительно низшей. *Муѣа* почти тождественна съ *опочинкой* и отличается отъ нея только тѣмъ, что имѣетъ предъ напѣвомъ *опочинки* нѣсколько лишнихъ нотъ, чаще же всего *три*. Этимъ тремъ нотамъ чаще всего предшествуютъ тѣ же отмѣченныя выше 1 и 2 ноты, которыя предшествуютъ и *возносу конечному*. Попѣвка *унылка* есть единственная по своей мелодіи и встрѣчается не часто. *Повертка малая* и *средняя* различаются между собою только длиною мелодіи, характеръ движенія которой опредѣляется отчасти и самымъ ея наименованіемъ. *Подъездъ свѣтлый* и *подъездъ мрачный* своимъ напѣвомъ напоминаютъ отчасти *выплавку*, но выполняются на другой высотѣ: *подъездъ свѣтлый* въ области высшей — свѣтлой, *подъездъ мрачный* — въ области низшей — мрачной. *Подъездъ средній* представляетъ собою соединеніе напѣва обоихъ *подъездовъ*.

Къ попѣвкамъ *срединнымъ* и *конечнымъ* принадлежатъ: 15) *мережа мѣньшая съ поддержкой*, 16) *мережа средняя съ поддержкой*, 17) *мережа большая съ поддержкой*, 18) *мережа полная съ поддержкой* и 19) *мережа двоичельная съ поддержкой*. Всѣ эти попѣвки иногда допускаютъ незначительный вариантъ, измѣняя, 4 первыя — 4-ю и 5-ю ноту, а послѣдняя — 7-ю и 8-ю, на одну половинную *ре*. *Двоичельною* мережа называется по находящемуся въ этой попѣвкѣ въ крюковыхъ книгахъ крюковому знаку *два въ челну*, который соотвѣтствуетъ первымъ тремъ нотамъ этой попѣвки.

Попѣвокъ *срединныхъ* во 2-мъ гласѣ довольно много. Къ нимъ принадлежатъ: 20) *кулизма скамейная*, 21) *хамила*, 22) *паукъ малый*, 23) *паукъ большой*, 24) *паукъ великій*, 25) *мережа нижняя*, 26) *мережа нижняя со стезей*, 27) *мережа нижняя съ паукомъ великимъ*, 28) *мережа нижняя съ большимъ паукомъ*, 29) *мережа мѣньшая*, 30) *мережа мѣньшая со стезей*, 31) *мережа мѣньшая съ паукомъ*, 32) *мережа мѣньшая съ подъемомъ*, 33) *мережа средняя*, 34) *мережа средняя со стезей*, 35) *мережа средняя съ паукомъ*, 36) *мережа средняя съ подь-*

емомъ, 37) мережа большая, 38) мережа большая со стезей, 39) мережа большая съ наукомъ, 40) мережа большая съ подъемомъ, 41) мережа полная, 42) мережа полная со стезей, 43) мережа полная съ наукомъ, 44) мережа полная съ подъемомъ, 45) повертка большая, 46) повертка закрытая малая, 47) повертка закрытая средняя, 48) повертка закрытая большая, 49) переволока малая, 50) переволока средняя, 51) переволока большая, 52) переволока малая закрытая, 53) переволока средняя закрытая, 54) переволока большая закрытая, 55) повертка недоводная, 56) переволока недоводная, 57) повертка двоечельная, 58) переволока двоечельная, 59) храбрица, 60) храбрица съ наукомъ большимъ, 61) храбрица съ наукомъ великимъ, 62) колыбцы или кичиши, 63) колыбцы или кичиши трясогласныя, 64) колыбцы или кичиши съ перешибкою, 65) возразъ съ кулизмой скамейной, 66) возразъ подъемный, 67) опрометъ, 68) перевязки или кавычки меньшія, 69) перевязки среднія, 70) перевязки большія, 71) перевязки полныя, 72) перевязки двоечельныя, 73) восклиціе, 74) накидка, 75) площадка, 76) скачекъ меньшій, 77) скачекъ средній, 78) кокиза, 79) приласка средняя съ тряскою, 80) приласка малая съ тряскою, 81) кимза переметная, 82) перехватъ, 83) повертка закрытая недоводная, 84) переволока закрытая недоводная. Кулизма скамейная, хамила, науки имѣютъ совсѣмъ другія мелодіи, чѣмъ тѣ же попѣвки 1-го гласа. Мережа нижняя появляется во 2-мъ гласѣ уже съ нѣкоторыми нарощеніями въ концѣ ея, по сравненію съ таковой же попѣвкой 1-го гласа. Раньше была рѣчь о 2-хъ мережахъ съ поддержкой. Эти мережи суть удлиненія и расширенія въ напѣвѣ мережи меньшей, которая составляетъ зерно ихъ напѣва. Мережа меньшая, равно какъ и другія, средныя съ ней по напѣву, мережи — средняя, большая, полная, принимаютъ въ концѣ своего напѣва мелодическія нарощенія — стезю, науку, подъемъ, отчего и получаютъ свои наименованія и соотвѣтствующее видоизмѣненіе первоначальныхъ напѣвовъ, въ смыслѣ ихъ мелодическаго расщипленія. Повертка большая отличается отъ повертки средней и

средней только тѣмъ, что имѣетъ мелодію длиннѣе, а именно къ основному напѣву *повертки малой* принимаетъ приращеніе въ началѣ напѣва, на подобіе *повертки средней*. *Повертки закрытыя, малая, средняя и большая*, имѣютъ свое наименованіе и своеобразный въ концѣ напѣвъ, благодаря находящемуся въ этой попѣвкѣ въ крюковомъ обозначеніи, въ рукописяхъ, крюковому знаку *статья закрытой*. *Переволоки, малая, средняя и большая*, и такія же *переволоки закрытыя* имѣютъ совершенно сходный съ повертками напѣвъ и отличаются только тѣмъ, что въ срединѣ напѣва, вмѣсто постепеннаго движенія мелодіи, имѣютъ скачокъ вверхъ черезъ ноту, на интерваллѣ терціи, на какую особенность напѣва указываетъ отчасти и самое наименованіе ихъ. *Повертки недоводныя и переволоки недоводныя*, какъ показываетъ самое ихъ названіе, суть только сокращенія первоначальныхъ попѣвокъ. *Повертка и переволока двочельныя* суть тѣ же первоначальныя попѣвки, только измѣненныя прибавленіемъ въ началѣ напѣва нѣсколькихъ нотъ, между которыми находятся ноты, обозначаемаыя въ крюкахъ знакомъ *два въ челну*. *Храбрица, храбрица съ наукомъ большимъ, съ наукомъ великимъ*, какъ показываетъ самое ея названіе, представляетъ быстрый подвижной напѣвъ, иногда съ прибавленіемъ *науковъ*. *Колыбцы* или *кичиши* и *колыбцы съ перешибомъ* представляютъ собою мелодіи, служащія для связи разныхъ частей напѣва. Попѣвка *колыбцы съ перешибомъ*, какъ можно видѣть по наименованію, отличается отъ обыкновенной попѣвки лишь только тѣмъ, что вмѣсто постепеннаго движенія мелодіи, получаетъ мелодію ломаную. *Возразъ* представляетъ собою мелодію, которая чаще всего предшествуетъ кулизмѣ скамейной, иногда же, прерывая послѣднюю, онъ принимаетъ *подъемъ*. *Опрометъ* довольно сходенъ по напѣву съ такою же попѣвкой 1-го гласа. *Перевязки меньшія, среднія и большія*, различаемыя между собою по длинѣ мелодіи, представляютъ собою напѣвъ очень сходный съ напѣвомъ *мережи съ поддержкой* и часто употребляемый въ концѣ предложеній и періодовъ. *Пере-*

вязки *двоечельныя* измѣняются въ сравненіи съ первоначальнымъ напѣвомъ обычнымъ образомъ. *Восклиціе*, сообразно съ своимъ названіемъ, имѣетъ довольно высокую и длинную мелодію, съ значеніемъ посредствующей въ напѣвѣ. *Накидка*—своеобразнаго ритма попѣвка, употребляемая довольно часто. *Площадка* не всегда имѣетъ тотъ же видъ, но нерѣдко принимаетъ въ началѣ напѣва нѣкоторыя нарощенія мелодіи. *Скачекъ мѣньшій* и *скачекъ средній* суть своеобразныя скачкообразныя мелодіи меньшей и большей длины. *Кокиза* есть попѣвка, употребляемая только во 2-мъ гласѣ. О *приласкахъ съ тряскою* имѣетъ значеніе сказанное выше. *Кимза*, сходная по напѣву съ такою же попѣвкою 1-го гласа, имѣетъ отличный отъ нея конецъ, съ *переметкой*. Во 2-мъ гласѣ появляется иногда *хамила* 1-го и 5-го гласа. Второму только гласу принадлежитъ 85) *ѳита умильная*.

§ 7.

Попѣвки 3-го гласа: начальныя и срединныя, срединныя и конечныя. Попѣвки срединныя.

Третій гласъ не богатъ гласовыми попѣвками. Отдѣльныхъ *начальныхъ* и *отдѣльныхъ конечныхъ* попѣвокъ въ 3-мъ гласѣ нѣтъ. Попѣвки *начальныя* и *срединныя* 3-го гласа суть: 1) *дербица малая*, 2) *дербица средняя*, 3) *дербица большая*, 4) *дербица полная*, 5) *осока малая*, 6) *осока средняя*, 7) *осока большая*, 8) *осока полная*. *Дербицы* принадлежатъ къ наиболѣе часто употребляемымъ въ 3-мъ гласѣ попѣвкамъ, какъ въ началѣ пѣснопѣній, такъ и въ срединѣ ихъ. Попѣвка *осока малая*, какъ и другія *осокы*, которыя содержатъ въ себѣ, какъ зерно, ея краткій напѣвъ, имѣетъ ту особенность, что рядомъ съ первою нотою напѣва, принимаетъ речитативъ въ нѣсколько такихъ нотъ, отчего характеръ основной мелодіи однакоже нисколько не измѣняется.