

§ 11.

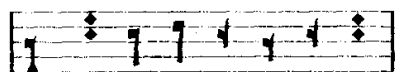
Попѣвки 7-го гласа: начальныя и срединныя, срединныя и конечныя. Попѣвки срединныя.

Седьмой гласъ самый бѣдный изъ всѣхъ количествомъ своихъ гласовыхъ попѣвокъ. Отдѣльныхъ *начальныхъ*, равно и *конечныхъ* попѣвокъ въ немъ вовсе нѣтъ.

Попѣвки *начальныя и срединныя* суть слѣдующія: 1) *руза*, 2) *руза съ перешибомъ*, 3) *руза переметная*, 4) *выплавка*, 5) *поводка*, 6) *выплавка переметная*. Рузѣ иногда предшествуетъ короткая мелодія, въ видѣ вступленія къ ней, а иногда болѣе или менѣе продолжительный речитативъ.

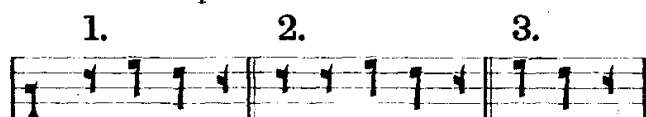


Руза съ перешибомъ иногда отступаетъ отъ общаго правила и не дѣлаетъ перегиба, а взамѣнъ его удерживаетъ половинную ноту, какъ напр.:



Руза переметная больше всего употребляется въ срединѣ напѣва, какъ и другая попѣвка — *выплавка переметная*; *выплавка* же простая одинаково употребляется и въ началѣ, и въ срединѣ напѣва. *Поводка* по напѣву сходна съ *рузой* и отчасти съ *выплавкой*.

Попѣвка *срединная и конечная* 7-го гласа есть 7) *кулизма средняя*, употребляемая въ одномъ только этомъ гласѣ. Ей обыкновенно предшествуетъ болѣе или менѣе продолжительная мелодія, принадлежащая попѣвкѣ *перекладкѣ*, такого напѣва:



Попѣвки *срединныя* 7-го гласа суть слѣдующія: 8) *рознось*, 9) *перекладка*, 10) *мережа нижняя*, 11) *розметъ*, 12) *дертища*, 13) *рымза*, 14) *рымза съ кулизмой нижней*, 15) *апострофъ*, 16) *сталея* или *мечикъ*, 17) *потъзка*, 18) *колесо*, 19) *взмъръ*, 20) *возносецъ*, 21) *заводка*, 22) *долинка недоводная*, 23) *приласка* или *киза малая*, 24) *приласка* или

киза средняя, 25) приласка или киза большая, 26) таганецъ большой, 27) приласка малая съ тряскою, 28) приласка средняя съ тряскою, 29) приласка большая съ тряскою, 30) переметка, 31) подъездъ свѣтлый, 32) рожекъ свѣтлый, 33) таганецъ малый, 34) таганецъ средний. Перекладка исключительно употребляется предъ кулизмой средней. Мережа нижняя, колесо, приласки—съ тряскою, малая, средняя, большая, переметка, таганецъ большой,—всѣ эти попѣвки совершенно тѣ же, что и въ другихъ гласахъ и имѣють совершенно то же значеніе и употребленіе. *Розметъ*—попѣвка, принадлежащая исключительно только 7-му гласу; употребляется въ срединѣ пѣснопѣній для связи и развитія напѣва. Въ срединѣ этой попѣвки речитативная ея часть можетъ быть большей, или меньшей длины, смотря по требованію текста. *Розносъ* представляетъ по напѣву противоположность *розмету*. *Дертница* принадлежитъ одному только 7-му гласу, хотя по напѣву довольно сходна съ попѣвками другихъ гласовъ, съ *приласками съ тряскою*, но должна быть отъ нихъ отличаема. *Апострофъ* *) по концу мелодіи напоминаетъ собою *фузу* того же гласа и употребляется въ одномъ только 7-мъ гласѣ. *Сталея* или *мечикъ*—попѣвка одного только 7-го гласа. Особенность ея та, что она, по требованію текста, принимаетъ постоянно болѣе или менѣе длинный речитативъ. *Повздка*—попѣвка одного только 7-го гласа, напѣвомъ отчасти напоминаетъ *приласки*. Попѣвка *возносецъ* имѣетъ болѣе краткій напѣвъ, чѣмъ предыдущія попѣвки того же имени, но оканчивается также. *Заводка*, по движенію своей мелодіи, представляетъ собою совершенную противоположность *розмету* и также, какъ этотъ послѣдній употребляется для связи и развитія напѣва. *Долинка недоводная* есть не болѣе, какъ сокращеніе, именно: первая половина напѣва *долинки высокой*, попѣвки 4-го гласа, и совершенно сходна съ одноименною попѣвкой того же 4-го гласа. *Рожекъ свѣтлый*, *рымза* и *возмѣръ*—тѣ же, что и встрѣчавшіеся ранѣе.

*) Греческое слово, съ приблизительнымъ значеніемъ,—отклоненіе.

Никакая *хамила* въ 7-мъ гласѣ не употребляется. *Паукъ* въ 7-мъ гласѣ, какъ и въ 3-мъ, также вовсе не встрѣчается. Къ 7-му гласу принадлежатъ ѳиты: 35) *двоестрѣльная*, 36) *сложитная а)* и 37) *сложитная б)*.

§ 12.

Попѣвки 8-го гласа: начальныя, конечныя, начальныя и срединныя, срединныя и конечныя. Попѣвки срединныя.

Начальныя попѣвки 8-го гласа суть: 1) *ромца* и 2) *перехватъ* (съ *отметомъ*). *Ромца* 8-го гласа отличается по напѣву отъ другихъ разсмотрѣнныхъ выше *ромцъ* и употребляется только въ одномъ 8-мъ гласѣ. Попѣвка *перехватъ* принадлежитъ одному только 8-му гласу, иногда употребляется съ добавочной краткой мелодіей на концѣ, съ *отметомъ*, или же съ *хамилой*.

Изъ *конечныхъ* попѣвокъ 8-го гласа долженъ быть отмѣченъ только 3) *возносъ конечный*, употребляемый въ одномъ только 8-мъ гласѣ, преимущественно въ ирмосахъ.

Попѣвки *начальныя и срединныя* 8-го гласа слѣдующія: 4) *подъемъ малый*, 5) *повертка съ подъемомъ*, 6) *муца*, 7) *накидка*. *Подъемъ малый* того же напѣва, что и попѣвки другихъ гласовъ того же имени. *Повертка съ подъемомъ* имѣетъ точно тотъ же напѣвъ, что и одноименная ей попѣвка 6-го гласа. *Муца* имѣетъ тотъ же напѣвъ, что и подобная же попѣвка 2-го гласа. *Накидка* совершенно того же напѣва, что и одноименная ей попѣвка 4-го гласа, но отлична отъ другихъ *накидокъ*, напр. 2-го и 6-го гласа, 5-го и 6-го гласа.

Попѣвки *срединныя и конечныя* 8-го гласа суть: 8) *мережа меньшая*, 9) *мережа средняя*, 10) *мережа большая*, 11) *мережа полная*, 12) *кулизма средняя*. *Мережи* здѣсь имѣютъ пѣвческое значеніе то же, что и въ другихъ гласахъ, съ тѣмъ различіемъ, что употребляются для обозначенія полной каденціи, полного окончанія пѣснопѣвній, что еще встрѣчается только въ 3-мъ гласѣ. *Кулизма средняя* имѣетъ совершенно своеобразный напѣвъ, нигдѣ болѣе не встрѣ-