

ніе или распространеніе, ясное раздѣленіе или же сліяніе однихъ и тѣхъ же мелодическихъ строкъ. Къ тому же концы однихъ текстовыхъ строкъ и начала другихъ часто не совпадаютъ съ концами и началами отдѣльныхъ мелодическихъ строкъ и приходятся подъ средними ихъ мелодическими оборотами, каковыя обороты неожиданны для слушателя и потому кажутся ему новыми.

Вообще мелодическое движеніе въ *болгарскомъ* распѣвѣ оригинально и въ прочихъ распѣвахъ русской Церкви не имѣетъ для себя образцовъ, а равно и подражаній.

### **Части гласовыхъ мелодій или мелодическіе періоды и строки болгарскаго распѣва, ихъ построеніе и видоизмѣненія.**

Гласовая мелодія того или другаго пѣснопѣнія *болгарскаго* распѣва имѣетъ тѣсную мелодическую и текстуальную связь, и потому иногда не легко поддается точному и наглядному разложенію на мелодическія строки и ихъ группы, такъ что иногда и опытные изслѣдователи напѣвовъ въ одномъ и томъ же мелодическомъ отдѣлѣ усматриваютъ то одну, то двѣ мелодическія строки. Болѣе точное разложеніе мелодій на части достигается лишь при сопоставленіи и сравненіи многихъ мелодическихъ строкъ между собою. Только чрезъ такое сопоставленіе строкъ въ достаточной мѣрѣ уясняются нормальныя ихъ формы и видоизмѣненныя, открываются ихъ существенныя части и несущественныя, усматриваются вставки и выпуски мелодическихъ оборотовъ, а равно и отступленія въ мелодическомъ движеніи, обнаруживаются примѣты гласовой мелодіи, ясно обозначаются начала и концы строкъ, — короче: нагляднѣе обрисовываются ихъ формы, яснѣе опредѣляется характеръ ихъ мелодическаго движенія, рельефнѣе выдѣляются отступленія, точнѣе уясняется ихъ послѣдовательность. Но такое сопоставленіе мелодій вмѣстѣ съ тѣмъ указываетъ

и ошибки, встречающіяся какъ въ рукописныхъ, такъ и въ печатныхъ нотныхъ книгахъ. А это обстоятельство особенно важно при уясненіи напѣвовъ, не изобилующихъ въ нашихъ нотныхъ изданіяхъ пѣснопѣніями, каковы напѣвы *болгарскаго* распѣва.

Разложеніе и сопоставленіе мелодій болгарскаго распѣва показываетъ, что гласовые его напѣвы состоятъ изъ соединенія отдѣльныхъ мелодическихъ періодовъ, которые повторяются неоднократно въ пѣснопѣніяхъ. Періоды эти имѣютъ, каждый, свое начало и свое окончаніе и, хотя по большей части соединяются одинъ съ другимъ въ связную мелодію *переходными* или *соединительными* нотами, но для привычнаго слуха въ пѣніи и глаза на письмѣ различаются ясно. Мелодическій періодъ обыкновенно начинается съ низшихъ нотъ, въ своей срединѣ продолжается на болѣе высокихъ нотахъ и оканчивается опять сравнительно низшими же, а вмѣстѣ и болѣе протяженными нотами, или соотвѣтствующими имъ группами нотъ меньшей протяженности. Мелодическій періодъ съ другой стороны обыкновенно соотвѣтствуетъ болѣе или менѣе законченному отдѣленію текста, чѣмъ еще яснѣе отдѣляется отъ сосѣднихъ съ нимъ періодовъ. Въ болгарскомъ распѣвѣ, кромѣ того, мелодическіе періоды въ каждомъ гласѣ имѣютъ въ общемъ опредѣленныя формы, величину и послѣдовательность, а потому уже повтореніе однихъ и тѣхъ же мотивовъ указываетъ на повтореніе того же самаго мелодическаго періода.

Затѣмъ разлагая самые мелодическіе періоды мы усматриваемъ въ нихъ меньшія части, именуемыя мелодическими строками. Въ каждомъ мелодическомъ періодѣ *болгарскаго* распѣва такихъ строкъ обыкновенно бываетъ двѣ. Первая изъ нихъ есть *предыдущее* или *повышеніе*, оканчивающееся нотою обыкновенно высшею конечной ноты періода, вторая — *послѣдующее* или *пониженіе*, оканчивающееся сравнительно

съ *предыдущимъ* низшею нотою. Конечный звукъ *повышенія* отъ конечнаго же звука *пониженія* отстоитъ обыкновенно на терцію вверхъ и по большей части совпадаетъ съ *господствующимъ* звукомъ гласовой мелодіи, конечный же звукъ *пониженія* часто (но не всегда) совпадаетъ съ *финальнымъ* звукомъ всего пѣснопѣнія, или же составляетъ *несовершенное* финальное окончаніе, отстоящее отъ совершеннаго на секунду выше, терцію и т. п.

*Предыдущее* и *послѣдующее* мелодическаго періода имѣютъ между собою весьма близкія отношенія и тѣсную взаимную связь. Предыдущее начинается или въ унисонъ съ финальнымъ звукомъ *совершеннаго* окончанія пѣснопѣнія или находится въ удобопѣваемыхъ къ нему гармоническихъ или мелодическихъ отношеніяхъ секунды, терціи, кварты или квинты, т. е. въ предѣлахъ четырехъ отъ него звуковъ вверхъ или тетра хорда. *Послѣдующее* служитъ продолженіемъ *предыдущаго*, въ которомъ оно получаетъ свое мелодическое *разрѣшеніе* или законченность, и представляетъ собою нисходящую мелодію, соотвѣтствующую восходящей мелодіи *предыдущаго* или *повышенія*. Оно начинается обыкновенно съ тѣхъ же звуковъ, на которые оканчивается *предыдущее*, или повторяетъ въ своемъ началѣ его конечный мелодическій оборотъ. Вообще *предыдущее* и *послѣдующее*, какъ по мелодіи, такъ и по тексту, весьма тѣсно соединяются между собою, такъ что въ своей совокупности составляютъ какъ бы одну нераздѣльную мелодію и легко могутъ быть приняты за одну мелодическую строку.

Мелодическіе періоды изъ трехъ строкъ: *предыдущаго* члена, *средняго* и *послѣдующаго*—встрѣчаются въ болгарскомъ распѣвѣ весьма рѣдко въ видѣ исключенія (напр. въ IV гласѣ).

Окончаніе мелодическаго періода, какъ окончаніе наиболѣе ясное въ мелодическомъ отношеніи и наиболѣе соот-

вѣтствующее мысли текста, означающее наибольшую остановку или отдыхъ при пѣніи пѣснопѣнія, естественно называется *среднимъ совершеннымъ* окончаніемъ. *Среднія несовершенныя* окончанія или малыя остановки при пѣніи, должны быть между отдѣльными мелодическими строками періода, часто заслоняются связностію мелодіи и непрерывностію текста и потому не всегда ясны, но въ нѣкоторыхъ строкахъ и они обозначаются отчетливо протяженностію послѣднихъ звуковъ *предыдущаго* и раздѣльностію, но не совершенною законченностію мелодіи и словъ текста. Примѣръ мелодическаго періода: 1) съ яснымъ различеніемъ его *повышенія* (а) и *пониженія* (б), 2) того же періода, представляющаго собою ихъ тѣсное соединеніе въ одну связную строку:

1) а. б.

І. про-по-вѣ - да - ю - ща же-намъ вос-кре-се - ні - е.

2) а. б.

І. Гробъ твой Спа - се во - и ни стре-гу - щі - и.


Въ каждомъ гласовомъ напѣвѣ *болгарскаго* распѣва, какъ и въ напѣвахъ распѣва *кѣвскаго*, встрѣчается обыкновенно лишь по одному мелодическому періоду. Не многія пѣснопѣнія имѣютъ по два смѣняющіеся въ нихъ поочередно періода. Мелодическій періодъ гласа вообще строится однообразно, т. е. состоитъ изъ однихъ и тѣхъ же мелодическихъ строкъ и въ продолженіи повторяется неоднократно, и развѣ только въ отдѣльныхъ своихъ звукахъ и мелодическихъ оборотахъ, сообразно количеству текста и требованіямъ музыкальнаго вкуса, иногда терпитъ видоизмѣненія, оставаясь въ главныхъ своихъ чертахъ однимъ и тѣмъ же.

Обращаясь затѣмъ къ разсмотрѣнію отдѣльныхъ мелодическихъ строкъ, входящихъ въ составъ гласовыхъ періодовъ болгарскаго распѣва, мы замѣчаемъ слѣдующее: строки эти не многочисленны по количеству и довольно однообразны въ главныхъ своихъ чертахъ, но богаты разнообразіемъ мелодическихъ подробностей и, такъ сказать, внѣшними способами видоизмѣненій. Сообразно съ этими видоизмѣненіями различаются слѣдующіе ихъ виды: 1) строки обычнаго, нормальнаго построенія; 2) строки видоизмѣненныя количественно, т. е. распространенныя, сокращенныя и слитныя, сообразно количеству словъ текста; 3) строки варіированныя, и, наконецъ, 4) строки украшенныя.

1) *Обычное, нормальное построеніе строкъ.* Каждая нормальная мелодическая строка, взятая въ отдѣльности, составляетъ ли она *предыдущее*, или же *последующее* мелодическаго періода, представляетъ собою полную опредѣленную форму мелодическаго движенія, строяемую въ предѣлахъ гласовой области съ свойственнымъ гласу господствующимъ звукомъ и соответственнымъ положенію строки въ періодѣ и пѣснопѣніи *совершеннымъ* или *несовершеннымъ* окончаніемъ, безъ всякихъ добавленій и сокращеній. Форма эта очень часто встрѣчается въ гласовыхъ напѣвахъ *болгарскаго* распѣва и въ чистомъ ея видѣ; но она же служитъ *основною* формою и въ строкахъ видоизмѣненныхъ, и безъ труда различается чрезъ сопоставленіе разныхъ мелодическихъ строкъ того же напѣва.

Мелодическая строка состоитъ изъ нѣсколькихъ (2—3) звуковыхъ группъ или мелодическихъ оборотовъ опредѣленной высоты, протяженности и звуковой послѣдовательности, каковыя группы могутъ быть названы ея членами. Въ болгарскомъ распѣвѣ, какъ и въ большомъ знаменномъ, каждый мелодическій членъ строки обыкновенно соответствуетъ отдѣльному реченію текста, заключающему въ себѣ то или иное

грамматическое понятіе; но требованіе это не представляется постояннымъ правиломъ: слова текста нерѣдко подписываются и безъ соотвѣтствія каждаго изъ нихъ отдѣльному мелодическому обороту строки. Смѣшеніе, выпускъ или измѣненіе мелодическихъ членовъ строки въ болгарскомъ распѣвѣ безъ особаго къ тому повода въ текстѣ не допускается; напротивъ того члены строки чаще всего, по требованію количества слоговъ и словъ текста, удвояются и утраиваются, чрезъ что еще рельефнѣе обозначаются въ мелодіяхъ.

По количеству своихъ мелодическихъ оборотовъ или членовъ строки бываютъ двучленные, трехчленные и т. п. Въ нижеслѣдующихъ примѣрахъ члены строкъ обозначены у насъ знакомъ лиги: .

Сверхъ этихъ оборотовъ, очерчивающихъ, такъ сказать, форму строки, въ нормальной строкѣ нѣтъ никакихъ другихъ необходимыхъ или болѣе или менѣе постоянно присущихъ ей частей. Поэтому въ конструкціи мелодическихъ строкъ болгарскаго распѣва и знаменнаго есть большое различіе. Не измѣняемая часть или *основы* нормальныхъ строкъ большаго знаменнаго распѣва довольно кратки по своему составу, но точно соотвѣтствуютъ малымъ отдѣламъ текста и не допускаютъ переноса слоговъ и словъ изъ одной строки въ другую, а потому съ примѣненіемъ къ нимъ текста большая часть ихъ, независимо отъ своего мѣста въ періодѣ, принимаетъ въ своемъ началѣ разнообразныя дополнительныя иногда довольно пространныя группы звуковъ, которыя названы у насъ *строчными запѣвами*, нѣкоторыя же строки сверхъ того принимаютъ еще по своему окончаніи особый *притѣвъ*<sup>1)</sup>. Мелодическія строки *болгарскаго* распѣва довольно пространны по своей мелодіи и сверхъ того, при тѣсной

---

<sup>1)</sup> См. »О Церковномъ пѣніи; большой знам. распѣвъ«, вып. 1, § 7 и вып. 2, нот. приложение I.

взаимной связи въ періодахъ, допускаютъ переносъ слоговъ и словъ изъ одной строки въ другую, а потому, дополняясь взаимно звуками, не нуждаются въ такихъ дополненіяхъ, каковы *затѣвы* и *припѣвы* или дополнительные *несовершенныя*, чуждыя имъ по конструкціи, строки. *Предыдущее* и *послѣдующее* мелодическаго періода вообще представляется какъ бы одною пространнаго вида двучленною мелодическою строкою, которой начальныя и мелодическіе обороты служатъ *основными* частями мелодіи и почти всегда неизмѣнно сохраняютъ свою нормальную гласовую форму безъ всякихъ добавленій и измѣненій, въ каковой формѣ и повторяются въ пѣснопѣніяхъ. Гласовой періодъ начинается прямо основною частію *предыдущаго*, не допуская *затѣва* предъ нею, равно и оканчивается основною же частію *послѣдующаго*, не принимая по окончаніи ея добавочнаго припѣва; повтореніе же мелодическихъ оборотовъ, добавки и звуковыя измѣненія происходятъ обыкновенно, какъ и въ *житныхъ лицахъ* знаменнаго распѣва, въ срединѣ мелодическаго періода, т. е. или между *предыдущимъ* и *послѣдующимъ* его членомъ (дополненія), или въ концѣ *предыдущаго* (сокращеніе), или же въ концѣ *предыдущаго* и вмѣстѣ въ началѣ *послѣдующаго* (сліяніе), каковыя дополненія и измѣненія уже выходятъ изъ сферы нормальнаго строенія строкъ и принадлежатъ къ ихъ видоизмѣненіямъ. Примѣръ:

1. Основная часть.	Добав. ч.	2. Основная часть.
		
III. Пло-ті - ю	смерть ( ) во	кушь Го-спо - ди.
Пер-ве -	нецъ тва - ри и со - дѣ - тель	всѣмъ быв - шимъ.
Льв. Ирм. 1709 г.		

Подобное сему построеніе въ краткомъ видѣ мы находимъ еще въ мелодіяхъ *малаго* знаменнаго и краткаго *кѣвскаго* распѣва, строки которыхъ также въ своемъ началѣ и

концѣ имѣють главныя и неизмѣнныя части, въ срединѣ же—сокращаемую или распространяемую часть речитативную.

Сравнивая способы построения мелодій съ способами этимологическаго построения *словъ* и ихъ *формъ* въ разныхъ языкахъ, въ мелодическихъ строкахъ большого знаменнаго распѣва мы находимъ сходство съ конструкціею словъ и формъ греческаго языка, принимающихъ приращенія въ началѣ и измѣняемыя окончанія въ концѣ, въ строкахъ же *болгарскаго* распѣва (а также малаго знаменнаго и ѳитныхъ мелодій)—сходство съ конструкціею словъ и формъ симитическаго племени, измѣняемыхъ главнымъ образомъ въ ихъ срединѣ, хотя не рѣшаемся допустить мысли о вліяніи турецкой и татарской націй на наше или болгарское народное и особенно церковное пѣніе.

Къ числу несущественныхъ въ мелодіи, но весьма употребительныхъ въ мелодическихъ строкахъ *болгарскаго* распѣва, звуковъ должно отнести звуки *соединительные* или *переходные*. Соединительные звуки и ихъ группы въ мелодіяхъ болгарскаго распѣва многочисленны и разнообразны и встрѣчаются постоянно какъ между отдѣльными строками, такъ и между мелодическими періодами. Составляя переходъ отъ одной мелодической строки къ другой, за нею слѣдующей, они по степенямъ своей высоты примѣняются къ конечному звуку предыдущей и къ начальнымъ звукамъ слѣдующей строки, выпѣваются на конечный слогъ предыдущей строки и подчиняются правильному распредѣленію мелодіи на такты. Группы соединительныхъ нотъ, сообщая связность мелодіи, нерѣдко вмѣстѣ съ тѣмъ уясняютъ и ладъ, въ которомъ она происходитъ, при чемъ главные звуки лада въ видѣ двузвучій и трезвучій обозначаются протяженными сравнительно нотами. Обиліе соединительныхъ звуковъ и употребленіе ихъ для связи не только отдѣльныхъ строкъ, но и цѣлыхъ мелодическихъ періодовъ, показываетъ, что напѣвы



болгарскаго распѣва назначены не для *антифоннаго*, но для непрерывнаго пѣнія на одномъ клиросѣ. Примѣры *соединительныхъ* или переходныхъ звуковъ:

с. зв. с. зв. с. зв.

V. ри - зо - ю. V. по - хва - лимъ. IV. рай - -

с. зв. с. зв. с. зв.

V. I - н - су - се. I. Выш - ня - го. I. Да - видъ.

с. зв. с. зв.

VI. со - бра. VI. на - ша.

## 2) *Распространение и сокращение мелодическихъ строкъ.*

Каждая гласовая строка въ болгарскомъ распѣвѣ, какъ сказано выше, имѣетъ опредѣленную мелодическую форму, подъ которую и подводятся текстовыя строки распѣваемаго пѣснопѣнія. Но не каждая текстовая строка подходитъ къ этой формѣ по количеству заключающихся въ ней слоговъ и словъ: въ однихъ строкахъ оказывается избытокъ слоговъ и словъ сравнительно съ мелодическою формою, въ другихъ же ихъ недостатокъ. Въ первомъ случаѣ мелодическая форма строки распространяется добавочными звуками и ихъ группами, во второмъ сокращается. Такое внѣшнее измѣненіе мелодическихъ строкъ сообразно съ количествомъ слоговъ и словъ текста можетъ быть названо *количественнымъ* измѣненіемъ.

*Количественное* измѣненіе строкъ свойственно и другимъ распѣвамъ и между ними знаменному и *дневному* кievскому, но въ болгарскомъ распѣвѣ имѣетъ нѣкоторыя особенности. Въ большомъ знаменномъ распѣвѣ дополненія, а

равно и выпуски возможны въ каждой части мелодическихъ строкъ, особенно же въ ихъ началѣ, и могутъ состоять какъ изъ отдѣльныхъ нотъ, такъ и ихъ группъ безъ симметрическаго текста; въ дневныхъ напѣвахъ *кіевскаго* распѣва съ его отраслями мелодическія строки примѣняются къ тексту лишь въ количественномъ содержаніи своихъ речитативныхъ частей. Въ томъ и другомъ распѣвѣ слова текста не повторяются. Въ болгарскомъ распѣвѣ иногда мелодическія строки, а иногда текстъ пѣснопѣнія терпятъ нѣкоторыя измѣненія, именно, строки распространяются и сокращаются, а текстъ повторяется. Распространеніе и сокращеніе мелодіи однако никогда не происходятъ въ началѣ и концѣ мелодическаго періода, а главнымъ образомъ въ его срединѣ, такъ что гласовыя формы строкъ по большей части остаются болѣе или менѣе правильными и ясными. Вступительный *подъемъ* въ нѣкоторыхъ строкахъ І гласа (напр. въ словахъ „благословенъ грядый“ надъ слогомъ *бла*) и *притѣвъ* „Господи“ (въ сѣдальнѣ „Благообразный Іосифъ“ по Синод. Обиходу), по окончаніи мелодическаго періода, представляютъ собою одиночные, исключительные примѣры; развитіе же нѣкоторыхъ конечныхъ строкъ (по изложенію юго-западныхъ ирмологовъ) на подобіе оитныхъ мелодій принадлежитъ къ особымъ образованіямъ строкъ.—Добавленія и выпуски въ строкахъ *болгарскаго* распѣва,—иногда малыя, иногда большія,—всегда происходятъ въ мѣрномъ количествѣ, свойственномъ его мелодіямъ. Взамѣнъ распространенія мелодическихъ строкъ иногда конецъ текстовой строки *предыдущаго* переносится въ *последующее* періода и крайне рѣдко изъ конца одного мелодическаго періода въ начало слѣдующаго<sup>1)</sup>. Взамѣнъ же сокращенія мелодической формы строкъ слова текста, при его краткости, иногда повторяются. Повтореніе словъ происхо-

---

<sup>1)</sup> См. ниже § 13-й.

дить именно въ *последующемъ* мелодическаго періода и встрѣчается преимущественно въ позднѣйшихъ редакціяхъ *болгарскаго* распѣва.

*Дополнительные* звуки и ихъ группы, по ихъ мѣсту въ срединѣ мелодическаго періода, точнѣе могутъ быть названы *вводными* частями періода. *Вводныя* части этого рода обыкновенно слѣдуютъ непосредственно по окончаніи полной формы *предыдущаго* или *повышенія* періода и предъ началомъ его *последующаго* или *пониженія* и бываютъ или *простыми* или *сложными*. *Простыя* дополненія состоятъ или изъ *цѣлыхъ* нотъ (тактовъ), или изъ соотвѣтствующихъ имъ мелодическихъ простѣйшихъ звуковыхъ группъ также съ размѣромъ въ  $\frac{4}{4}$ , прибавляемыхъ или въ концѣ *предыдущаго* или въ началѣ *последующаго* члена періода. Отношеніе ихъ къ той или другой части періода, впрочемъ, опредѣляется не столько ихъ мелодическимъ составомъ, сколько текстомъ. Вводные звуки и группы, выпѣваемые на конечные слоги и слова *предыдущей* строки періода относятся къ *предыдущему* и составляютъ какъ бы его припѣвъ, звуки же и группы съ подписью начальныхъ слоговъ и словъ *последующей* строки естественно считаются дополненіемъ къ *последующему* періода и составляютъ какъ бы его строчный *затѣвъ*.

Что касается мелодическаго состава этого рода дополнительныхъ звуковъ и группъ, то изъ наблюдений ясно, что они существеннымъ своимъ звукомъ имѣютъ *господствующій* звукъ гласа, по мелодическому же своему движенію состоятъ въ буквальномъ или же варіированномъ повтореніи конечныхъ звуковъ *предыдущаго*, или же начальныхъ звуковъ *последующаго* и рѣдко имѣютъ болѣе или менѣе самостоятельное мелодическое движеніе. Примѣры простыхъ дополненій, относящихся а) къ *предыдущему* и б) къ *последующему* мелодическаго періода:

а.                      Предыдущее.                      Добавление.                      Последующее.

II. Бла-го - об - раз - ный I - о - сифъ (                      ) I - о -                      сифъ.  
И во - ня - ми во гро - бѣ но - вѣ за - кривъ по-ло - жи.

б.

II. Пре-про - слав - лен - на е - си Бо - го - ро - ди - це по-емъ тя.  
Ирм. 1652 г.

Иногда дополнительная средняя часть періода бываетъ довольно пространна по тексту и сложна по своему мелодическому составу; но и въ этомъ случаѣ она обыкновенно состоитъ не изъ новыхъ мелодическихъ оборотовъ, а изъ повторенія простыхъ же вводныхъ группъ, о которыхъ сказано выше, и потому не можетъ считаться особою *среднею* въ мелодическомъ періодѣ строкою, а лишь сложною дополнительною частію. Дополнительную среднюю часть болѣе самостоятельную въ своемъ мелодическомъ составѣ мы находимъ лишь въ мелодическомъ періодѣ IV гласа, каковую часть, если угодно, можно считать и особою *среднею* строкою періода. Примѣры:

Предыдущее.                      Сложное дополнение                      Последующее.                      и т. д.

I. Сла - ва                      во - скре - се - ні - ю                      ти                      Хри-сте, сла-ва                      царст...

Удвоенное дополнение.

I. Се - го                      ра - ди си - лы                      не - бес-ны - я                      во - пі - я - ху

и т. д.

ти                      жиз-но... Льв. Ирм. 1700 г.

Удвоенное дополнение.

и т. д.



Дополнительные звуки и ихъ группы въ срединѣ самыхъ мелодическихъ строкъ встрѣчаются весьма рѣдко, при чемъ происходятъ только въ *послѣдующемъ*, а не въ *предыдущемъ* періода. Примѣръ:

Послѣдующее



Примѣненіе мелодическихъ строкъ къ тексту чрезъ ихъ *сокращеніе* въ частности происходитъ слѣдующими способами: а) чрезъ *сокращеніе предыдущаго* члена мелодическаго періода. Оно состоитъ обыкновенно въ выпускѣ конечныхъ звуковъ и группъ *предыдущаго* съ удержаніемъ однакоже существенно необходимаго и характеристическаго его мелодическаго оборота или члена и въ непосредственномъ переходѣ къ звукамъ *послѣдующаго*. При томъ *послѣдующее* періода, какъ и послѣдній членъ основы въ строкахъ знаменнаго распѣва, сохраняетъ свою полную форму. Въ этомъ случаѣ *предыдущее* является какъ бы добавочною частию *послѣдующаго* или его *затѣвомъ*. Примѣры а) полной строки, б) строкъ сокращенныхъ:

а.



б.

пла-ща - ни - це - ю чи-сто - ю об - вивъ  
Ирм. 1700 г.

б.

но три - дне-вно во - скре - се Го - сподь.  
Ирм. 1700 г.

*Примѣч.* Сокращенія въ другихъ частяхъ *предыдущаго* встрѣчаются весьма рѣдко:

Полная форма.	Сокращеніе.
---------------	-------------

I. се - го ра - ди си - лы. Сла - ва во - скре - се...

б) Чрезъ слияніе *предыдущаго* и *послѣдующаго* въ одну нераздѣльную по мелодіи, а частію и по тексту строку. Въ этомъ случаѣ *предыдущее*, теряя свои конечные звуки, переходитъ частью своего текста въ *послѣдующее*, а иногда и *послѣдующее* (рѣдко) теряетъ свои начальные звуки:

Полная форма.

IV. бла - го-сло - вень грѣ - дый вои - мя Го - спо - дне.  
Ирм. 1700 г.

Сокращеніе.

Богъ Го - - сподь и я - ви - ся намъ. Снн. Обих.

в) Чрезъ выпущеніе звуковъ въ *послѣдующемъ*. Примѣры такого выпущенія рѣдки. Звуки выпускаются всегда группами въ мѣрномъ количествѣ въ видѣ цѣлыхъ тактовъ.



ненія или сокращенія ихъ строкъ; варіированіе же мелодій состоитъ преимущественно въ разности редакцій однихъ и тѣхъ же мелодическихъ строкъ, а не въ музыкальномъ развитіи частей напѣва и ограничивается самыми общими и простыми способами. Исключеніе составляютъ нѣкоторыя развитыя мелодически конечныя строки и особенно художественно составленныя торжественныя пѣснопѣнія.

Къ способамъ варіированія мелодій относится:

а) Замяненіе протяженныхъ нотъ краткими или наоборотъ краткихъ нотъ протяженными при одномъ и томъ же мелодическомъ движеніи.

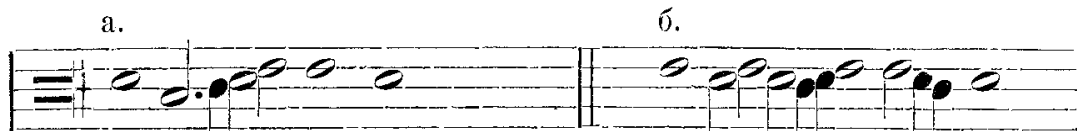


VI. об - ра - до - ван-на - я.



ду - шамъ на - шимъ Ирм. 1652 г

б) Раздробленіе протяженной ноты на группу краткихъ соответствующихъ ей нотъ. Раздробленіе это бываетъ главнымъ образомъ *мелодическое*, т. е. состоящее изъ звуковъ слѣдующихъ на сосѣднихъ ступеняхъ музыкальной лѣствицы. *Гармоническое* же раздробленіе въ *болгарскомъ* распѣвѣ встрѣчается весьма рѣдко, отличаясь иногда широкими интервалами кварты и квинты. Примѣры: а) мелодическаго и б) гармоническаго раздробленія звуковъ.



I. Но три - днев-но.



III. всѣхъ быв - шихъ.



I. Пла-ща - ни - це - ю.

III. рож - да - - - етъ.





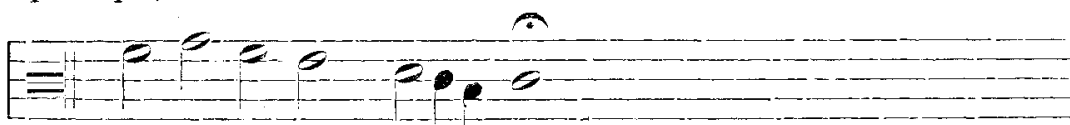
мелодіи извѣстнаго пѣснопѣнія, или же только нѣкоторыхъ отдѣльныхъ его частей. Полная транспозиція мелодій на кварту вверхъ или внизъ свойственна разнымъ изданіямъ и происходитъ безъ переменныхъ ключевыхъ знаковъ, транспозиція же на секунду сопровождается знакомъ  $\flat$  на *ми* въ ключѣ и свойственна главнымъ образомъ Ирмологу 1652 г. Транспозиція на разстояніи терціи встрѣчается также иногда безъ ключевыхъ переменныхъ знаковъ. Такъ мелодія II гласа „Богъ Господь“ и воскреснаго тропаря положена на терцію ниже *стадалныхъ* пѣснопѣній безъ особыхъ знаковъ въ ключѣ<sup>1)</sup>. Но особенно замѣчательна въ *болгарскомъ* распѣвѣ, по редакціямъ юго-западныхъ ирмологовъ, транспозиція отдѣльныхъ частей пѣснопѣній или строкъ на разстояніи секунды, кварты и квинты отъ нормальной тональности гласовой мелодіи. Это и есть собственно *модулированіе* мелодіи. Оно происходитъ или съ переменною *лада* и съ употребленіемъ среди мелодіи переменныхъ знаковъ и тогда нотируется на секунду выше или ниже гласовой мелодіи, или же только съ переменною тональности на разстояніи терціи, кварты или квинты, безъ перемены *лада* и безъ употребленія переменныхъ знаковъ. Переменная *лада* и ключевыхъ знаковъ среди пѣснопѣній, по юго-западнымъ редакціямъ, допускается и въ мелодіяхъ *большаго* знаменнаго распѣва, но практикуется не во всѣхъ юго-западныхъ ирмологахъ; нѣтъ ея и въ Синод. Обиходѣ. Частичная переменна тональности состоитъ въ томъ, что пѣснопѣніе, начавшись въ свойственной гласу тональности, къ концу возвышается или понижается на терцію, кварту или квинту, принимая соответственное измѣненному своему положенію и окончаніе. Примѣръ транспозиціи этого послѣдняго вида:

---

<sup>1)</sup> Примѣры полной транспозиціи на секунду, терцію и квинту см. въ нотномъ приложеніи.



Мелодія эта модулирована во 2 й своей половинѣ въ томъ же *ладѣ* на болѣе высокихъ нотахъ (на терцію выше) и сведена къ финалу *солъ* вмѣсто *до*, т. е. на квинту выше нормального ея окончанія. Проще она могла бы быть, на- примѣръ, въ такомъ видѣ:



*Мелодическія украшенія.* Въ *большомъ* болгарскомъ распѣвѣ, какъ и въ пространныхъ видахъ другихъ распѣ- вовъ, напри- м. знаменнаго и кіевскаго, есть мелодическія украшенія—большія и малыя.

*Большія* украшенія болгарскаго распѣва состоятъ изъ наращенія къ гласовой мелодіи многихъ добавочныхъ звуковъ, слѣдующихъ одинъ за другимъ въ опредѣленномъ порядкѣ съ подписью подъ ними немногихъ словъ текста, и въ общемъ нѣсколько подобны по своей конструкціи *малымъ* мелодіямъ знаменнаго распѣва, ибо также допускаютъ удвоенія однихъ и тѣхъ же мелодическихъ оборотовъ и также могутъ сокра- щаться и выпускаться. Въ нѣкоторыхъ же изъ нихъ встрѣ- чаются почти буквально отдѣльные обороты *малыя* знаменнаго распѣва, напри- мѣръ.

Знам. расп. 1)		2) или:
<p>VIII. намъ. Болгар. расп.</p>	<p>VIII. намъ.</p>	<p>О - - - ле: Обт. 78 л.</p>
V. на-шимъ - - .	I. на-шимъ - - .	IV. быть - - .

1) Сн. ѳ. »Не постойную«. »0 церк. пѣніи«, вып. 2, прилож. 3, груп. 6. б.

2) Тамъ же и въ той же группѣ.



Обычн. конеч.

I. Бо - гу на - ше - му - . III. на - ча - токъ

Украшен. конеч.

...бо ве-ли-ча-ю - щихъ ве-ли-ча-ю - щихъ. Бо-жі - е

К.

У - сон - шихъ. VIII. во - и - мя Го -

К.

жи - ли - ще - . От-ча-ян - ны -

К.

спод - не.

К.

я

*Примѣчаніе.* Сопоставленіе и болѣе подробное разсмотрѣніе украшенныхъ конечныхъ строкъ см. въ нотномъ приложеніи.

Украшенные конечныя строки болгарскаго распѣва имѣютъ весьма немного видовъ, при томъ нерѣдко въ разныхъ гласахъ сходны въ главныхъ мелодическихъ оборотахъ, и только ихъ *финалы* и нѣкоторыя подробности мелодическаго движенія сообщаютъ имъ нѣкоторое разнообразіе. Это обстоятельство приводитъ къ убѣжденію, что украшенія этого рода въ своемъ началѣ не были *осмогласныи*, а составляли одну небольшую группу украшеній, примѣняемыхъ къ конечнымъ строкамъ разныхъ гласовъ, а затѣмъ уже примѣнены

въ своей мелодіи и фїналахъ къ тому или иному гласу церковнаго осмогласія.

Украстельныя конечныя строки въ пѣвческой практикѣ со временемъ вышли изъ употребленія и въ позднѣйшихъ изданіяхъ, наприм., въ Львовскомъ Ирмологѣ 1700 г. и въ Обиходѣ синод. изданія не встрѣчаются.

Видоизмѣненіе однихъ и тѣхъ же конечныхъ украстельныхъ строкъ происходитъ по общимъ правиламъ варіированія мелодій, т. е. состоитъ въ распространеніи или сокращеніи мелодій, въ разности протяженія отдѣльныхъ нотъ, въ легкомъ измѣненіи нѣкоторыхъ оборотовъ, въ разности тональностей, въ измѣненіи малыхъ мелодическихъ украшеній и т. п. Къ важнѣйшимъ измѣненіямъ конечныхъ строкъ должно отнести ихъ *модулированіе*, или переводъ части мелодіи изъ одного тетрахорда въ другой съ соотвѣтственнымъ измѣненіемъ и звука фїнальнаго<sup>1)</sup>).

Изъ сходства украшенныхъ конечныхъ строкъ въ разныхъ гласахъ и изъ допускаемыхъ въ нихъ отступленій явствуетъ, что строки эти не могутъ служить надежными указателями *примѣтъ* того или другаго гласа. Онѣ отступаютъ отъ нормальнаго построенія гласовыхъ строкъ и, какъ и концы распѣвнаго чтенія, назначены лишь для яснѣйшаго показанія окончанія пѣнія. Показаніе же окончанія пѣнія или чтенія, служа пунктомъ успокоенія музыкальнаго и молитвеннаго напряженія слушателя, вмѣстѣ съ тѣмъ и для совершителей богослуженія служатъ напоминаніемъ своевременно приготовиться къ безостановочному продолженію слѣдующихъ затѣмъ въ порядкѣ церковнаго Устава частей богослуженія. Гласовыя же примѣты усматриваются изъ строкъ *среднихъ* и *конечныхъ* не украшенныхъ, а иногда также изъ части фїнальной строки, предшествующей добавочному украшенію.

---

<sup>1)</sup> Примѣръ модулированія мелодій см. выше.

Въ болгарскомъ распѣвѣ встрѣчаются и нѣкоторые виды *малыхъ* украшеній, но значительно въ меньшемъ количествѣ, чѣмъ въ большомъ знаменномъ распѣвѣ. Малыя украшенія обыкновенно предшествуютъ конечному звуку строкъ, представляя собою колебательное задержаніе предконечнаго звука, которымъ, въ случаѣ ихъ выпуска, легко могутъ замѣняться. Изъ малыхъ украшеній, свойственныхъ знаменному пѣнію, въ болгарскомъ распѣвѣ иногда встрѣчается *синкопъ* въ срединѣ строки и, въ видѣ исключенія, раздробленіе бѣлой ноты по разнымъ слогамъ текста (см. гласъ V „Крестъ Господень“), но не встрѣчаются *фариллагъ, задержаніе и предѣмъ*<sup>1)</sup>. Чаше другихъ встрѣчаются въ мелодіяхъ болгарскаго распѣва: а) *полутрель* и б) *группетто*, состоящія во вставкѣ, особенно предъ конечною нотою нѣсколькихъ краткихъ звуковъ на разныхъ сосѣднихъ съ нею ступеняхъ музыкальной лѣствицы. Несущественность въ гласовыхъ мелодіяхъ украшеній обнаруживается частію ихъ совершеннымъ выпущеніемъ, частію же замѣною однихъ украшеній другими въ однихъ и тѣхъ же мелодіяхъ. Примѣры взаимнаго замѣненія украшеній, заимствованные изъ одной и той же мелодіи IV гласа:



Впрочемъ, должно сказать, что вообще пространныя или краткія внѣшнія украшенія не имѣютъ большаго значенія

<sup>1)</sup> Понятіе о нихъ съ примѣрами см. въ соч. >0 церк. пѣніи«, § 8, стр. 132—134.

въ болгарскомъ распѣвѣ. Красота его мелодій достигается главнымъ образомъ чрезъ мелодическое раздробленіе протяженныхъ нотъ, сообщающее мелодіямъ безпрестанное движеніе, и чрезъ болѣе или менѣе *свободное* варіированіе мелодій.

Разнообразіе мелодическаго движенія сообразно 1) видамъ распѣва; 2) гласамъ; 3) видамъ пѣснопѣній, и 4) мѣсту въ пѣснопѣніяхъ.

*Болгарскій* распѣвъ въ своемъ мелодическомъ составѣ многовиденъ, т. е., для распѣванія пѣснопѣній имѣетъ не малое количество *подобновъ*, частію существенно различныхъ между собою по своимъ музыкальнымъ основаніямъ и примѣтамъ, частію же сходныхъ въ общемъ, но различающихся подробностями мелодическаго движенія. И прежде всего въ немъ различаются:

1) Два главные вида напѣвовъ, приспособленные къ большей или меньшей торжественности еженедѣльно отправляемаго богослуженія, именно: видъ *недѣльный* или воскресный и видъ *дневной* или будничной. Эти два вида напѣвовъ проходятъ чрезъ все *осмогласіе* болгарскаго распѣва, т. е., каждый изъ нихъ имѣется почти въ каждомъ изъ восьми гласовъ. По крайней мѣрѣ пѣснопѣніе „Богъ Господь“ въ юго-западныхъ ирмолагахъ почти во всѣхъ гласахъ имѣетъ оба означенные вида. *Недѣльный* видъ распѣва имѣетъ мѣсто во дни воскресные и для пѣснопѣній воскресныхъ богослуженій, особенно же всенощнаго бдѣнія, каковы: тропари воскресны, сѣдальныя пѣснопѣнія по 1-мъ и 2-мъ стихословіи и нѣкоторыя *подобны* стихирь. По образцамъ же ихъ распѣты и нѣкоторыя другія пѣснопѣнія. *Дневнымъ* же видомъ напѣвовъ напротивъ въ юго-западныхъ ирмолагахъ и въ Синод. Обиходѣ, кромѣ „Богъ Господь“ распѣто весьма мало пѣснопѣній. Но изъ этого нельзя заключать, будто