

пространнымъ звуковымъ развитіемъ на концѣ обанчивается на *фа* и вторая на *до*; *трисвятое* (л. 121) протяженнаго роспѣва въ одну повторяющуюся мелодическую строку, съ окончаніемъ на *ми* или *до*. Нѣкоторыя изъ этихъ пѣснопѣній, на основаніи ихъ господствующихъ и конечныхъ звуковъ можно было бы причислить къ тому или иному гласу осмогласія, но этого не дозволяютъ ихъ звуковыя области и особенности ихъ мелодическаго движенія, не похожаго ни на одинъ изъ извѣстныхъ намъ гласовыхъ напѣвовъ.

§ 3. Части гласовыхъ мелодій греческаго роспѣва. Составъ мелодическихъ строкъ и періодовъ.

Гласовые напѣвы греческаго роспѣва, какъ и другихъ нашихъ роспѣвовъ, состоятъ изъ отдѣльныхъ краткихъ мелодій или мелодическихъ строкъ, повторяющихся въ пѣснопѣніи и соединяемыхъ въ группы или періоды, сообразно мысли и словесному составу текста пѣснопѣній. Строки отдѣляются одна отъ другой *средними несовершенными окончаніями*, означающими малые отдыхи при пѣніи, группы же ихъ или періоды — *средними совершенными окончаніями*, представляющими собою большіе отдыхи при пѣніи, или же окончаніе всего пѣснопѣнія. Окончанія строкъ *несовершенными* ли то, или *совершенными* въ линейной нотациі не обозначаются особыми знаками; однако же предѣлы строкъ и періодовъ ясны. Они указываются характеромъ мелодическаго движенія и протяженіемъ нѣкоторыхъ нотъ совместно съ малыми отдѣленіями выпѣваемаго текста. Протяженная нота средней высоты (наприм. *ми*, *фа*, *соль*), совпадающая съ концомъ не полнаго грамматическаго оборота рѣчи, составляетъ *среднее несовершенное* окончаніе, а протяженная нота низшаго порядка (*ля*, *до*, *ре*), совпадающая съ окончаніемъ болѣе или менѣе полнаго оборота рѣчи, означаетъ *среднее совер-*

шенное окончаніе, т. е. окончаніе цѣлаго мелодическаго періода, именуемое также *внутреннею каденцею*.

Количество мелодическихъ строкъ въ каждомъ гласѣ незначительно. Оно простирается отъ двухъ до трехъ строкъ и устанавливается пѣснотворцами, а потому даже въ пѣснопѣніяхъ одного и того же гласа бываетъ неодинаково. Всѣхъ мелодическихъ строкъ въ греческомъ осмогласіи и съ важнѣйшими ихъ вариантами имѣется до 35, но затѣмъ есть въ немъ не мало вариантовъ, различающихся подробностями мелодическаго движенія.

Мелодическія строки греческаго распѣва не имѣютъ строго опредѣленной послѣдовательности, но иногда въ одномъ и томъ же гласѣ и видѣ пѣснопѣній употребляются въ разнообразныхъ сочетаніяхъ. Онѣ то чередуются черезъ одну, то повторяются нѣсколько разъ въ ряду безъ всякаго измѣненія, то смѣняются своими вариантами; иногда же ихъ количество въ напѣвѣ дополняется добавочными строками въ срединѣ, или же предъ концомъ пѣснопѣній. Но во всякомъ случаѣ строки распредѣляются по группамъ, т. е. періодамъ, въ которыхъ и составляютъ или *повышеніе*, или *пониженіе*. *Повышеніе* періода характеризуется возвышающеюся мелодіею, которая по большей части оканчивается на господствующій звукъ гласа, притомъ болѣе или менѣе протяженный сравнительно съ другими и во всякомъ случаѣ не ниже звука финальнаго. *Пониженіе* имѣетъ нисходящую мелодію съ окончаніемъ по большей части тождественнымъ съ финальною нотою всего пѣснопѣнія, или близкимъ къ ней. Пѣснопѣніе обыкновенно пачинается *повышеніемъ*, за которымъ слѣдуетъ *пониженіе*, но нѣкоторые пѣснопѣнія, особенно въ обычномъ пѣвѣ, начинаются тою же строкою, которою и оканчиваются. — Скажемъ сначала о построеніи строкъ, а потомъ о сочетаніи ихъ въ періоды.

Строки греческаго распѣва, имѣя въ общемъ определенное свойственное гласу мелодическое движеніе, не имѣютъ точнаго опредѣленія въ своихъ подробностяхъ и въ разныхъ случаяхъ видоизмѣняются многоразлично. Видоизмѣненія строкъ находятся въ зависимости: отъ обыкновеннаго или особаго ихъ употребленія, отъ количественнаго ихъ содержанія въ связи съ содержаніемъ текста, отъ потребности разнообразить мотивы при ихъ повтореніи, отъ желанія пѣснопорцевъ изложить напѣвъ въ простѣйшемъ и кратчайшемъ видѣ, или же въ видѣ болѣе пространномъ и украшенномъ, согласно церковному употребленію самыхъ пѣснопѣній и ихъ мѣсту и значенію въ богослуженіи. Сообразно съ этимъ мелодическія строки имѣютъ свою классификацію съ разныхъ точекъ зрѣнія, именно онѣ бывають: 1) по своему строенію и употребленію *обычныя* и *особыя* или оригинальныя, 2) по количественному содержанію звуковъ—*распространенныя* и *сокращенныя*, 3) по мелодическому развитію—*основныя* и *варіированныя*, 4) по художественной отдѣлкѣ—*простыя*, мелодически сложныя и *украшенныя*. Сверхъ того строки, по ихъ употребленію, различаються еще: по видамъ распѣва, по гласамъ, по видамъ пѣснопѣній и по ихъ мѣстамъ въ напѣвахъ.

Обычное построеніе строкъ. Каждая обычнаго построенія мелодическая строка, имѣетъ ли она значеніе *повышенія* въ періодѣ, или *пониженія*, представляетъ собою общую и употребительнѣйшую гласовую форму мелодическаго движенія, строяемую въ предѣлахъ гласовой области, съ свойственнымъ гласу *господствующимъ* звукомъ и соотвѣтственнымъ положенію ея окончаніемъ, безъ всякихъ въ ней звуковыхъ добавленій, сокращеній, варіацій и украшеній. Такія формы строкъ, служа какъ бы *темами* гласовой мелодіи, нерѣдко встрѣчаются и въ чистомъ ихъ видѣ. Но онѣ же служатъ *основами* и строкъ видоизмѣненныхъ, или же находятся къ

нимъ въ весьма близкихъ мелодическихъ и гармоническихъ отношеніяхъ. Формы эти, равно какъ и ихъ отношенія къ другимъ формамъ, выясняются безъ труда чрезъ сопоставленіе строкъ.

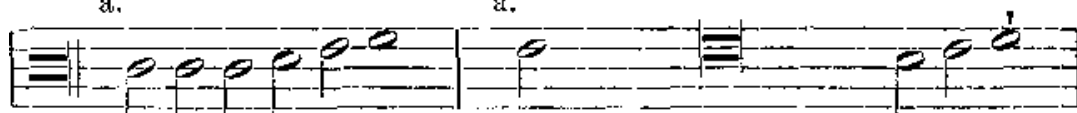
Обычныя мелодическія строки состоятъ изъ 2—3 оборотовъ опредѣленной высоты, протяженности и звуковой послѣдовательности оборотовъ, выражающихъ *сильныя* и *слабыя* времена той или другой части мелодіи. Въ распредѣленіи *сильныхъ* и *слабыхъ* временъ и въ ихъ выраженіи греческій распѣвъ имѣетъ нѣкоторое сходство съ распѣвомъ *кіевскимъ*, особенно же въ напѣвахъ простѣйшихъ и ускоренныхъ и въ обычной пѣвческой практикѣ, когда онъ принимаетъ характеръ *малыхъ* распѣвовъ схематическаго устройства. Поэтому къ нему приложимы всѣ тѣ свѣдѣнія, которыя изложены въ 1-мъ выпускѣ этой книги о кіевскомъ распѣвѣ (стр. 60—67). Въ частности въ составѣ строкъ *греческаго* распѣва различаются: 1) одинъ или два *главные* члена строки съ *сильнымъ* удареніемъ, 2) *второстепенная* речитативная часть на *слабомъ* времени, и 3) части *добавочныя* въ строкѣ и *вводныя*. Такимъ образомъ каждая мелодическая строка греческаго распѣва состоитъ по крайней мѣрѣ изъ двухъ членовъ: речитатива и послѣдующаго за нимъ оборота съ *сильнымъ* удареніемъ. Во многихъ же строкахъ бываетъ два оборота съ *сильнымъ* удареніемъ, раздѣляемые третью речитативною частію на *слабомъ* времени. Въ нѣкоторыхъ же строкахъ, сверхъ того, по требованію количества слоговъ текста, вставляются и другія *малыя* добавочныя или *вводныя* части.

Сильное удареніе въ строкахъ греческаго распѣва выражается или повышеніемъ ноты съ ея растяженіемъ, или однимъ повышеніемъ безъ растяженія, или наконецъ, растяженіемъ безъ повышения. Оно обыкновенно совпадаетъ съ господствующимъ звукомъ гласа и обозначается особымъ мело-

дическимъ оборотомъ. Звучь *сильнаго* ударенія, особенно въ первомъ членѣ строки, иногда усиливается добавочно бѣлою нотою на сосѣдней высшей или низшей его ступени, а въ послѣднемъ членѣ *синкопомъ*, который своею серединою также представляетъ собою усиленіе звука на одну ступень выше. *Сильное* удареніе, послѣдующее за речитативомъ, какъ и въ кievскомъ распѣвѣ, также требуетъ предъ собою ноты на высшей или низшей, а не на одной съ нимъ ступени.

За каждымъ *сильнымъ* временемъ (если оно не совпадаетъ съ окончаніемъ строки) слѣдуетъ *слабое* время для слоговъ, не имѣющихъ ударенія, или же имѣющихъ слабое удареніе. Оно ясно обозначается въ строкѣ *речитативомъ*, состоящимъ изъ краткихъ звуковъ, по одному на каждый слогъ текста. Такимъ образомъ при двухъ *сильныхъ* временахъ въ строкѣ возможны въ ней и два послѣдующіе за ними речитатива, обозначающіе времена *слабыхъ*. Примѣры строкъ: а) съ однимъ *сильнымъ* временемъ и однимъ речитативомъ; б) съ двумя *сильными* удареніями и двумя же речитативами, и в) съ *удареніемъ*, усиленнымъ вспомогаательною нотою.

а. а.



I. Лю-би-ти у-бо намъ. I, сла-ва цар-стві-ю Тво-е-му.

б. и в.



I. о-чи-ща-ю-ща-го вся без-за-во-ні-л мо-я.
Ка-ме-ни за-пе-ча-та-ну отъ і-у-дей.

б. в.



I. во и-мя Гос-под-не. III. вси при-ве-дѣи.



Примѣчаніе. О выраженіи *сильнаго* ударенія цѣлыми группами звуковъ и мелодическими оборотами см. ниже (мелодическія украшенія).

Однако речитативъ въ собственномъ смыслѣ этого слова, какъ однообразное повтореніе одного и того же звука въ ряду, слышится лишь въ немногихъ пѣснопѣдіяхъ *мало* греческаго распѣва и въ такъ называемомъ *обычномъ* пѣніи, въ большей же части пѣснопѣній, по изложенію нашихъ *основныхъ* нотныхъ изданій (таковы изданія Синодальныя и Потурлова), онъ выражается колебательнымъ движеніемъ звуковъ, такъ что нотация греческихъ напѣвовъ и на слабомъ времени представляетъ собою обыкновенно мелодическія сочетанія звуковъ на разныхъ ступеняхъ музыкальной лѣствицы. Примѣры: а) унисонно - речитативнаго *обычнаго* пѣнія, и б) мелодическаго по Сунд. Обиходу:

а.

Сла - ва про - шед - ше - му изъ Те - бе,

б.

Сла - ва про - шед - ше - му изъ Те - бѣ,

сла - ва сво - бо - див - ше - му насъ рож - де - ствомъ Тво - имъ.
Сн. Бахм., стр. 35.

сла - ва сво - бо - див - ше - му насъ рож - де - ствомъ Тво - имъ.
Сун. Обих., л. 33.

Къ *добавочнымъ* частямъ мелодическихъ строкъ относятся также *вступительныя* ноты, предшествующія первому *сильному* ударенію строкъ, и ноты *соединительныя* или переходныя въ концѣ ихъ.—Соединительныхъ звуковъ, связующихъ одинъ періодъ съ другимъ, въ греческомъ распѣвѣ совсѣмъ нѣтъ. Крайне рѣдко встрѣчаются они и между членами одного и того же періода—*повышеніемъ* и *пониженіемъ*, а равно и между строками, составляющими *сложное повышеніе*. Они имѣютъ мѣсто главнымъ образомъ въ строкахъ *слитныхъ*, совмѣщающихъ въ себѣ безраздѣльно по мелодіи и по тексту *повышеніе* и *пониженіе* періода, по и въ этомъ случаѣ являются лишь *необходимую связью* между строками, не имѣя иного мелодическаго или гармоническаго значенія, а равно и широкаго мелодическаго развитія, какое имѣютъ, наприм., соединительные звуки въ *болгарскомъ* и даже частію въ *большомъ знаменномъ* распѣвѣ. Примѣры: а) вступительныхъ нотъ и б) соединительныхъ звуковъ:

а. а.

Гласъ гл при - цо - симъ... IV. бла-го-сло-вень гри - дый...

б. с. зв. с. зв.

II. О на-че у - ма... V. ка - ко у - ми - ра - е - ши...

Detailed description: The image contains two musical staves. The first staff, labeled 'а.', shows two examples of introductory notes. The first example is for the text 'Гласъ гл при - цо - симъ...' and the second is for 'IV. бла-го-сло-вень гри - дый...'. The second staff, labeled 'б.', shows two examples of connecting sounds. The first is for 'II. О на-че у - ма...' and the second is for 'V. ка - ко у - ми - ра - е - ши...'. The notation uses a system of lines and dots, characteristic of Greek chant notation.

По изложенію *основныхъ* нашихъ изданій сочетаніе мелодическихъ строкъ въ группы или періоды въ *греческомъ* распѣвѣ происходитъ, подобно какъ и въ *большомъ знаменномъ*, въ зависимости отъ состава текста пѣснопѣній, а потому не однообразно. Члены словеснаго періода, имѣющіе въ рѣчи тѣсную грамматическую или логическую связь, и въ пѣвнѣ соединяются въ одинъ мелодическій періодъ. Отсюда въ сочетаніи строкъ греческаго распѣва происходятъ слѣдующія

особенности: а) мелодическіе періоды очень часто и въ одномъ и томъ же пѣснопѣніи заключаютъ въ себѣ не одинаковое количество строкъ; б) *повышеніе* въ нѣкоторыхъ видахъ напѣвовъ бываетъ удвоенное и утроенное при одномъ *пониженіи*; в) *повышеніе*, при его сложности, а также при повтореніи періода, выражается иногда одною и тою же повторяющеюся строкою, иногда же разными ея вариантами, *пониженіе* же обыкновенно остается однимъ и тѣмъ же; г) наконецъ, мелодическіе періоды въ нѣкоторыхъ пѣснопѣніяхъ, усложняясь, принимаютъ иногда правильную форму строфъ, съ однообразнымъ расположеніемъ своихъ частей.—Въ обычномъ же пѣніи греческаго распѣва такое расположеніе строкъ встрѣчается рѣдко; обыкновенно же оно нарушается частію сокращеніемъ мелодій, частію произвольнымъ сочетаніемъ строкъ и ихъ вариантовъ, а чаще всего обращеніемъ всѣхъ разнострочныхъ періодовъ въ однообразные двустрочные.

Большая часть мелодическихъ періодовъ греческаго распѣва состоитъ изъ двухъ строкъ, изъ коихъ первая имѣетъ значеніе *повышенія*, а вторая—значеніе *пониженія*. Повтореніе такихъ періодовъ образуетъ напѣвъ пѣснопѣнія. Это основная форма греческаго *периодическаго* состава напѣвовъ. Двустрочные періоды здѣсь, какъ и въ *большомъ знаменномъ* распѣвѣ, вызывается параллелизмомъ текста, въ которомъ очень часто встрѣчается сочетаніе двухъ полустижій, изъ коихъ каждое представляетъ собою отдѣльное логическое понятіе, выражаемое по большей части двумя реченіями. Такими двустрочными періодами распѣты, наприм., на первый гласъ: „Богородице Дѣво, радуйся“ (Обих. л. 27 об.), и *блаженна* (л. 118 об.), а также многія пѣснопѣнія пасхальнаго канона, какъ-то: п. 1 „Небеса убо достойно да веселятся“ (л. 212 об.), п. 4 „Мужескій убо полъ“ и „Яко единомлѣтны агнецъ“ (л. 215 об.), п. 5 „Утрсннюемъ утреннюю глубину“ и „Приступимъ священноснѣн“ (л. 216), и всѣ тропари 7-й и 8-й пѣсни (л. 222—225) и др.

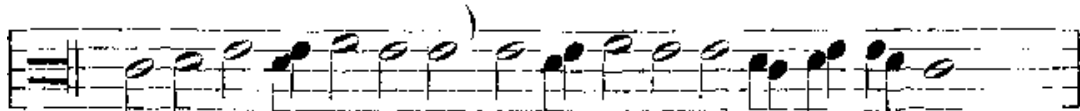
Избытокъ и нечетность словъ и логическихъ понятій въ томъ или другомъ отдѣлѣ текста вызываютъ построение трехстрочныхъ мелодическихъ періодовъ съ удвоеннымъ *повыше- ніемъ*, или же дополненіе двустрочнаго періода добавочною вводною строкою. Такъ, ирмосъ и тропари пѣсни 3-й пасхальнаго канона распѣты каждый двумя трехстрочными періодами (Обих. л. 213); въ ирмосѣ 7-й пѣсни „Отрочи отъ печи избавивый“ (л. 221 об.) первый періодъ есть также трехстрочный.

Иногда *повышеніе* періода состоитъ изъ трехъ, четырехъ и болѣе строкъ или ихъ вариантовъ; тогда съ присоединеніемъ къ нимъ *пониженія* образуются періоды въ четыре, пять и болѣе строкъ. Примѣры четырехстрочныхъ періодовъ мы видимъ въ пѣснопѣніяхъ пасхальнаго канона: п. 1 „Воскресенія день“ (Обих. л. 211 об.), п. 4 „На божественнѣй стражи“ (л. 215), п. 6 „Снизшелъ еси“ (л. 218), п. 9 „Свѣтися, свѣтися“ (л. 228) и „О божественнаго“, а также во многихъ припѣвахъ на 9-й пѣсни того же канона (л.л. 225 и дал.). Періоды пятистрочные находимъ въ пѣснопѣніяхъ пасхальнаго канона: п. 1 „Очистимъ чувства“ и въ богородичнѣ „Воскресшаго видѣвши“ (л. 212 и 213), въ припѣвѣ на 9-й пѣсни „Радуйся, Дѣво, радуйся“ (л. 227 об.) и проч. Въ припѣвѣ же „Ангель вопіюще“ встрѣчаемъ періодъ даже въ *семь* мелодическихъ строкъ (л. 226).

Построение и употребленіе разнострочныхъ періодовъ въ пѣснопѣніяхъ основывается на словесномъ составѣ пѣснопѣвій и потому не имѣетъ однообразной правильности. Но въ некоторыхъ пѣснопѣніяхъ нельзя не замѣтить и правильнаго расположенія строкъ, симметрически составленными и однообразно повторяющимися строками. Таковы многія пѣснопѣнія VIII гласа на молебномъ канонѣ Богородицѣ и особенно пѣснопѣніе IV гласа „Выспую небесъ“ (Обих. 237—250).

Наконецъ, въ видахъ сокращенія напѣва, или же вслѣдствіе малоколичественности словъ текста, нерѣдко *повышеніе* и *пониженіе* періода сливаются въ одну безраздѣльную строку. При слияніи строкъ имѣютъ мѣсто три случая: 1) иногда *повышеніе* имѣетъ полную форму правильной строки и надлежащую раздѣльность въ словахъ текста, но не имѣетъ въ своемъ концѣ лишь протяженнаго звука, а слѣдовательно и средняго несовершеннаго обончанія и соответствующей ему малой остановки при пѣніи; 2) *повышеніе* оканчивается на степень ниже своего нормальнаго обончанія, или же соединительными нотами, которыми оно связывается съ пониженіемъ, но имѣетъ съ нимъ надлежащую раздѣльность по тексту. Оно узнается въ такомъ случаѣ по *сильному* ударенію и общему характеру мелодическаго движенія; 3) иногда, при краткости текста, *повышеніе* имѣетъ всегда краткую форму, тѣсно примыкающую къ *пониженію*, или даже пресѣкается на недоконченномъ словѣ, которое своимъ концомъ переходитъ въ звуковую область пониженія. Примѣры:

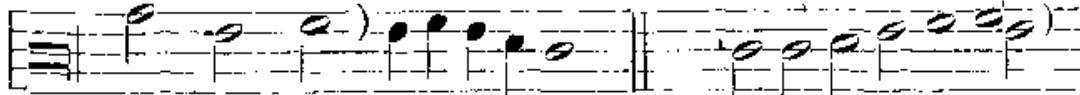
1.



IV. Им-же мы те-ку-ще-е жи-ті-я пре-хо-димъ ше-стві-е.

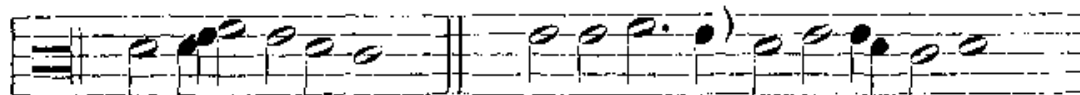
Обих. л. 10 об.

1.



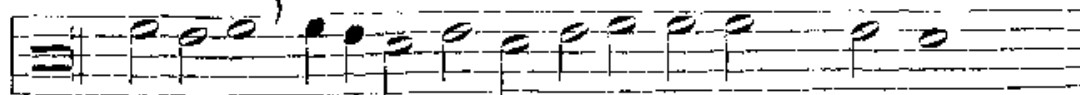
V. Святъ, святъ, святъ е-си Го-спо-ди. л. VI. Ан-гель-скі-я си-лы.

2.



на гро-бѣ тво-емъ. л. V. Богъ Го-сподъ и я-ви-ся намъ. л.

3.



V. и по-кро-ве при-те-ка-ю-щихъ къ Те-бѣ. л.



§ 4. Свойства мелодическаго движенія въ греческомъ распѣвѣ.

Мелодическія строки греческаго распѣва, какъ и другихъ распѣвовъ, отличаются однѣ отъ другихъ 1) характеромъ мелодическаго движенія и свойственными имъ частными оборотами; 2) видоизмѣненіями, которыя онѣ принимаютъ въ томъ или иномъ случаѣ, и 3) мелодическимъ развитіемъ и украшеніями.

1. *Частные виды мелодическаго движенія.* Къ нимъ въ греческомъ распѣвѣ относятся слѣдующіе.

а) Движеніе *поступательно-унисонное* или речитативное, состоящее въ послѣдованіи краткихъ звуковъ на одной и той же степени высоты и заканчивающееся мелодическимъ оборотомъ. Движеніе это, какъ сказано выше, въ основныхъ нашихъ изданіяхъ греческаго распѣва встрѣчается рѣдко и притомъ преимущественно въ добавочныхъ частяхъ строкъ, а также въ напѣвахъ сокращенныхъ и особенно въ *обыкновеннѣ* пѣвческой практикѣ. Вообще обиліе *унисоннаго* речитатива въ напѣвахъ служитъ признакомъ ихъ принадлежности къ малому греческому распѣву. Въ *среднемъ* же греческомъ распѣвѣ, излагаемомъ въ вышеозначенныхъ изданіяхъ, господствуетъ особый видъ речитатива—*мелодическій*, состоящій въ послѣдованіи краткихъ звуковъ на разныхъ ступеняхъ музыкальной лѣствицы. Примѣры того и другого речитатива смотри выше о выраженіи *слабого* времени. *Унисоннымъ* речитати-