



#### § 4. Свойства мелодическаго движенія въ греческомъ распѣвѣ.

Мелодическія строки греческаго распѣва, какъ и другихъ распѣвовъ, отличаются однѣ отъ другихъ 1) характеромъ мелодическаго движенія и свойственными имъ частными оборотами; 2) видоизмѣненіями, которыя онѣ принимаютъ въ томъ или иномъ случаѣ, и 3) мелодическимъ развитіемъ и украшеніями.

1. *Частные виды мелодическаго движенія.* Къ нимъ въ греческомъ распѣвѣ относятся слѣдующіе.

а) Движеніе *поступательно-унисонное* или речитативное, состоящее въ послѣдованіи краткихъ звуковъ на одной и той же степени высоты и заканчивающееся мелодическимъ оборотомъ. Движеніе это, какъ сказано выше, въ основныхъ нашихъ изданіяхъ греческаго распѣва встрѣчается рѣдко и притомъ преимущественно въ добавочныхъ частяхъ строки, а также въ напѣвахъ сокращенныхъ и особенно въ *обыкновеннѣ* пѣвческой практикѣ. Вообще обиліе *унисоннаго* речитатива въ напѣвахъ служитъ признакомъ ихъ принадлежности къ малому греческому распѣву. Въ *среднемъ* же греческомъ распѣвѣ, излагаемомъ въ вышеозначенныхъ изданіяхъ, господствуетъ особый видъ речитатива—*мелодическій*, состоящій въ послѣдованіи краткихъ звуковъ на разныхъ ступеняхъ музыкальной лѣствицы. Примѣры того и другого речитатива смотри выше о выраженіи *слабого* времени. *Унисоннымъ* речитати-

вомъ также распѣты: пѣснь Богородицы (Обих. л. 75) и начала строкъ подгвеля (л. 45). Примѣрами *мелодическаго* речитатива могутъ служить воскресные тропари по непорочнахъ (л. 68).

б) Движеніе *восходящее простое* и *восходяще-колебательное*, въ которомъ звуки слѣдуютъ одинъ за другимъ въ восходящемъ порядкѣ церковной гаммы. Движеніе это происходитъ въ области 3—5 звуковъ, свойственно *повышенію* періодовъ и одно само по себѣ безъ соединенія съ другими видами въ греческомъ распѣвѣ встрѣчается не часто. Примѣры:

1. 1.

I. Лю - би - ти у - бо намъ. V. Отъ дѣ - вы рожд - ше - е - сл.

III. Бо - го - ро - ди це Дѣ - во. VI. и сто - я - ше Ма - рі - а во гробѣ<sup>1</sup>

в) Движеніе *нисходящее простое* и *нисходяще-колебательное*, въ которомъ звуки слѣдуютъ въ нисходящемъ порядкѣ церковной гаммы. И этого вида движеніе, свойственное *пониженію* періодовъ, въ греческомъ распѣвѣ не имѣютъ широкаго приложенія и частаго употребленія. Оно встрѣчается лишь въ объемѣ 3—5 звуковъ гаммы и притомъ въ связи съ другими видами движенія. Примѣры:

2. 2. 2.

I. Врагъ А - да - ма. III. Ца - рю и Го - спо - ди. V. изъ мер — — —

III. — — твяхъ. III. у - по - ва - ю - щихъ. IV. Богъ Го - сподь.

<sup>1</sup>) См. еще задостойникъ на Воздвиженіе Креста «вмѣже крестное живоносное на земли». Обих. л. 146.

Наибольше же употребительнѣйшіе виды мелодическаго движенія въ греческомъ распѣвѣ суть движенія волнообразныя, именно:

г) Движеніе *восходяще-нисходящее*, въ которомъ звуки восходятъ отъ той или другой ступени лада до известной высоты въ предѣлахъ 3—4 звуковъ и возвращаются обратно, заканчиваясь болѣе или менѣе протяженнымъ звукомъ. Примѣры:



IV. бла - го - сло - вень - гря - дый. V. бла - го - дат - - иѣй.

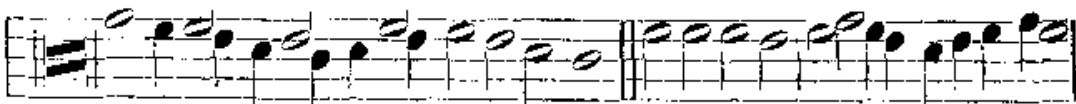


III. бла - го - сло - вень - гря - дый. V. та - жив - но - дав - ца.

д) Движеніе *нисходяще-восходящее*, въ которомъ звуки, начинаясь съ высшихъ сравнительно нотъ, нисходятъ въ предѣлахъ 3—5 ступеней и опять возвращаются къ той ступени, съ которой началось движеніе. Движеніе это употребляется часто какъ при варіированіи мелодій, такъ и взаи́мнѣ отдѣльныхъ протяженныхъ нотъ. Примѣры:



II. и - я - ви - - ся - памъ. I. е - ли - ко - есть - про - из...



VII. Го - спо - ди, сла - ва Те - бѣ. I. чи - сталъ Дѣво ра - дуй - ся.



VIII. Чужде ма - те - ремъ дѣство. V. шѣ - виль а - - - да.

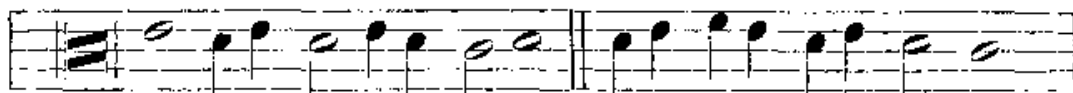
Въ греческомъ распѣвѣ обычны и другіе мелодическіе обороты, употребляемые взаи́мнѣ отдѣльныхъ протяженныхъ нотъ, наприм., оборотъ *со вспомогательною* нотой, *синкопъ*,

слѣды *ломки, качалокъ* и проч. Но они, какъ несущественныя въ мелодіи, отнесены въ настоящемъ изслѣдованіи къ оборотамъ *украшительнымъ*.

Приведенныя выше виды мелодическаго движенія, особенно же *волнообразно-колебательныя*, соединяясь въ связную, мелодію, образуютъ въ *греческомъ* распѣвѣ многочисленные игривыя мелодическіе обороты, сообщающіе напѣвамъ живость и веселый задумчивый характеръ. Примѣры:



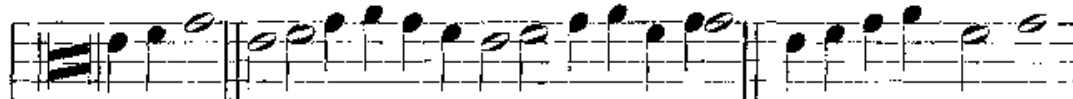
VI Ан-гель - скі - я - си - лы на - гро - бѣ тво - емъ.  
Солов. рукоп.



VIII. дре - во - жи - во - тво - е. І и ве ви - ди - мый.



VIII. во и - мя - Го - спод - не. VIII. и - я - ви —  
Сол. ркл.



ся намъ. Ос-вя-щен - - ный хра - ме. VIII Тѣмъ тл вся

Примѣры игривыхъ оборотовъ можно видѣть также въ пѣснопѣніяхъ: „Взбранной воеводѣ“ (Обих. л. 178), „Христосъ воскресъ“ (л. 232 об.), въ пригѣвахъ на 9-й пѣсни 1-го гласа (наприм. пасхальнаго канона и предъ задостойниками), въ воскресныхъ троакахъ по непорочнахъ, и во многихъ другихъ, хотя бы и нераспространенныхъ мелодическихъ напѣвахъ.

II. *Способы видоизмѣненія мелодій въ греческомъ распѣвѣ*. Къ способамъ видоизмѣненія мелодій принадлежатъ: 1) распространеніе или сокращеніе мелодій и 2) замѣненіе строкъ, или отдѣльныхъ въ нихъ звуковъ и звуковыхъ группъ подобными имъ другими, именуемое *варіированіемъ*.

1) Мелодія въ греческомъ распѣвѣ, какъ и въ знаменномъ, не имѣетъ самостоятельнаго отъ текста значенія. Какъ въ среднихъ остановкахъ, такъ и въ количественномъ содержаніи своихъ звуковъ она примѣняется къ тексту и его частямъ и сообразно съ ними то *распространяется*, то *сокращается количественно*.

*Количественное распространение* мелодическихъ строкъ въ греческомъ распѣвѣ происходитъ обыкновенно въ ихъ началѣ, рѣдко въ ихъ продолженіи и крайне рѣдко по окончаніи строки въ видѣ добавленія къ ней. Перваго рода добавленія мы называемъ *вступительными* или запѣвами, вторыя—*вводными*, а послѣднія—*дополнительными* или *притѣвами*.

а) Къ *вступительнымъ* колебаніямъ прежде всего относится *подъемъ*, состоящій изъ одной или двухъ краткихъ нотъ, служащихъ введеніемъ (вводный тонъ) къ нотѣ перваго сильнаго ударенія, а также изъ вступительныхъ нотъ на одной съ нимъ ступени. Вступительныя ноты подъема, смотря по *ладу* мелодіи, слѣдуютъ илиряду на сосѣднихъ ступеняхъ музыкальной дѣятели, или же съ промежутками. Строки, начинающіяся прямо слогомъ съ удареніемъ, вступительныхъ нотъ не имѣютъ, за исключеніемъ развѣ немногихъ протяжныхъ мелодій, въ которыхъ *сильное* удареніе выражается обыкновенно цѣлою группою нотъ. Примѣры:



Но:



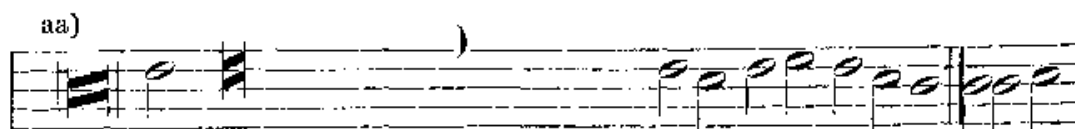
<sup>1)</sup> Поэтому въ нотированіи первой строки *третьяго* гласа употребленіе ноты *до* ранѣе слога съ удареніемъ составляетъ ошибку; выходитъ: »Богъ Господь и явился намъ«, или: »Да вселается небесная«, и проч.

б) *Вводныя* въ строку ноты, по требованію количества слоговъ текста, вставляются обыкновенно послѣ *сильныхъ* удареній на *слабомъ* времени и имѣютъ видъ или краткихъ речитативныхъ частей, или же соответствующаго имъ колебательнаго движенія. Въ нижеслѣдующемъ примѣрѣ вводныя ноты отмѣчены скобою сверху:



V. Ра-дуй-ся не - о - бу-ре - ва - е - мо - е при-ста - ни - ще.  
Срав. во - спо-нимъ ( ) вѣр - ні - и.

в) Но чаще всего распространеніе мелодическихъ строкъ происходитъ въ ихъ началѣ чрезъ прибавленіе къ нимъ то краткихъ, то пространныхъ звуковыхъ группъ, смотря по количеству словъ и слоговъ текстовой строки. Такого рода добавленія въ началѣ строкъ напоминаютъ строчные *Зантвы* знаменнаго распѣва, но не имѣютъ своей мелодіи и не встрѣчаются въ сложенія, какъ особыя строки или ихъ части, а суть только количественныя вѣшнія паращепія, и потому не могутъ быть названы и *Зантвами*. Добавленія эти свойственны всѣмъ гласамъ и происходятъ только частію въ видѣ *унисоннаго* речитатива (аа), большею же частію въ видѣ речитатива мелодическаго, выражающагося *восходяще-нисходящимъ* движеніемъ мелодіи въ предѣлахъ терціи (бб), или же наконецъ въ видѣ буквального или варіированнаго повторенія начальнаго оборота основной части строки (вв). Встрѣчаются и другія добавленія выше и ниже строки (гг). Пространныя начальныя добавленія въ нижеслѣдующихъ примѣрахъ, для ясности, мы отдѣляемъ отъ главной части строки знакомъ ) сверху нотнаго стана.



I. Ра - дуйся со апостола богоблагодатна-я чи - ста - я. IV. И ра-здѣ-  
божественными блистанми во-сре-се - ні - я.

66)

ли-ху-ся во-ды сю-ду и сю-ду. I бла-го-да-тня-я Ма-ри-е, Го-сподь

съ то - бо-ю. V. Мгно-сныи те-ча-ху ко гробу тво-е-му. V. и съ со-бо-ю

67)

А-да-ма воз - двиг-ша. I. Не-бе-са у-бо до-стой-но да ве - се-лят-ся.

При-ди-те во-ня-ми по-ма-жемъ тѣ-ло живо - носное и погребен-ное

68)

II Ча-че смысла вся преславная твоя, Богородице тайинства. II. е-гда

же и у-мерш-я отъ преисподнихъ воскресилъ еси. VIII. Имъ же

кре-стно-е жи-во - носное на зем - ли.

г) Количественныя звуковыя добавленія къ строкамъ по нормальномъ ихъ окончаніи или *припевы* не свойственны мелодіямъ греческаго распѣва и встрѣчаются лишь въ видѣ крайне рѣдкихъ исключеній. Напримѣръ:

Строка.	Припевъ.
I. Хри - стосъ Богъ насъ	пре - ве - де.

*Сокращеніе* мелодическихъ строкъ въ греческомъ рослѣвѣ происходитъ почти механически а) чрезъ удаленіе изъ строки всѣхъ ея распротраленій, съ удержаніемъ лишь *основнаго* ея мелодическаго движенія и свойственнаго ей окончанія; б) при сильныхъ сокращеніяхъ иногда самая *основа* строки утрачиваетъ часть своихъ примѣтъ, наприм., первое *сильное* удареніе, тотъ или иной свойственный ей оборотъ въ срединѣ, и удерживаетъ свой заключительный оборотъ, безъ котораго она сдѣлалась бы неясною въ своей формѣ, или же приняла бы форму строки иного гласа. Примѣры:

Полныя строки:



III. Те-бѣ Го - га хва - димъ, VIII. Исровергій смер-ті-ю смерть, вольнымъ хо-

Сокращенныя.



III. Богъ Го - сподъ, VIII. Тѣмъ ты вся, тѣ-

тѣ - ні - емъ, IV. Отъ мно - гихъ мо - ихъ грѣ - ховъ.

ла тво - е - го, IV, Вышую не-бесъ...

2) *Варіированіе мелодическихъ строкъ.* Разнообразіе напѣвовъ весьма естественно. Оно зависитъ отъ разности пѣсно-слагателей, отъ свойствъ поющихъ голосовъ, отъ разности веусовъ и цѣлей изданій, отъ случаевъ употребленія напѣвовъ, отъ разнообразія мысли и чувства, заключающихся въ словахъ текста, отъ времени, мѣста и другихъ условій и вліяній. Но, сверхъ того, полное единство напѣвовъ и нежелательно: оно убиваетъ музыкальное творчество, стѣсняетъ есте-



ственную свободу и живое участие пѣвцовъ въ воспроизведеніи и исполненіи мотивовъ и, наконецъ, обезцвѣчиваетъ напѣвы, лишая ихъ жизненнаго разнообразія въ ихъ частяхъ и дѣлая ихъ бездушными формулами. Поэтому всѣ греко-славянскіе роспѣвы въ Россіи, а въ числѣ ихъ и роспѣвъ *греческій*, обильны вариантами, за исключеніемъ схематическихъ по устройству *малыхъ* роспѣвовъ, которые поэтому и не имѣютъ достоинства равнаго съ *большими* роспѣвами.

Въ *греческомъ* роспѣвѣ варіированіе мелодій состоитъ: а) въ разности ихъ нотированія въ разныхъ изданіяхъ и видахъ пѣснопѣній, б) въ разности мелодической редакціи однихъ и тѣхъ же напѣвовъ, в) въ разности собственно *варіированія* мелодій, или ихъ музыкальнаго развитія.

а) Мы имѣемъ греческій роспѣвъ главнымъ образомъ въ нотномъ его изложеніи московскими пѣвцами XVII и XVIII вѣка, а потому въ общепринятыхъ тогда въ Москвѣ тональностяхъ, которые, хотя и не соответствуютъ въ точности тональностямъ восточно-греческаго пѣнія, но систематически приложены ко всему греческому *осмогласію* въ Россіи. Отъ того большая часть мелодій этого осмогласія въ нашихъ нотныхъ книгахъ, не смотря на разность ихъ изданій, излагается сходно въ тѣхъ тональностяхъ, которыя изложены въ нашей таблицѣ (§ 2), и только немногія мелодіи нотированы иначе. Къ отступленіямъ отъ общепринятаго нотированія должно отнести: въ Соловецкой рукописи—пѣснопѣнія „Богъ Господь“ и воскресный тропарь гласа *седьмаго*, изложенные на кварту выше синодальныхъ изданій; въ Синод. Обиходѣ—„Богородице Дѣво, радуйся“, гл. 1, нотированное на кварту ниже прочихъ пѣснопѣній этого гласа и тѣмъ напоминающее юго-западную нотацию (л. 27 об.); „Дѣва днесъ“, гл. 3, изложенное въ повышенной на кварту области (л. 10); степеню „Отъ юности моя“, гл. 4 (л. 70) и пѣснь Богородицы „Величитъ душа моя Господа“, гл. 6 (л. 75), нотированныя на терцію

выше установленных областей своих *гласовъ*; въ Синод. Ирмологѣ—припѣвы на 9-й пѣсни Срѣтенію, гл. 3 (л. 204 об.), положенные на кварту выше пѣснопѣній Обихода этого гласа<sup>1)</sup>. Прочія наши унисонныя изданія въ изложеніи греческихъ мелодій (главнымъ образомъ тропарей и нѣкоторыхъ прмосовъ) основываются на синод. изданіяхъ, а полуфоническія переложенія придворной пѣвческой капеллы, излагающія мелодію для дисканта, по необходимости возвышаютъ ее то на кварту, то на квинту сравнительно съ синодальными изданіями.

Къ разнообразію нотириванія мелодій относится также изложеніе ихъ то болѣе, то менѣе протяженными нотами. Въ синодальныхъ изданіяхъ и Соловецкой рукописи недѣлимую ноту для каждаго слога текста пѣснопѣній служитъ *большая* нота, а въ нѣкоторыхъ пѣснопѣніяхъ вдвое ея кратчайшая—*черная*<sup>2)</sup>. Въ позднѣйшихъ же изданіяхъ напѣвы излагаются обыкновенно вдвое короче этого, именно вмѣсто *большихъ* нотъ *черными*, а вмѣсто черныхъ восьмью долями такта. Впрочемъ изложеніе напѣвовъ кратчайшими нотами не служитъ признакомъ ихъ дѣйствительнаго сокращенія, если при этомъ удерживаются тѣ же мотивы и то же дѣленіе текста на строки; потому что та или другая степень скорости напѣва зависитъ не отъ формы нотъ, но отъ темпа, въ которомъ исполняется пѣснопѣніе; и только сокращеніе мелодическихъ фразъ и сляніе строкъ обращаетъ напѣвы изъ *большихъ* въ *малые*.

б) Не многочисленны у насъ нотныя книги, въ которыхъ излагаются напѣвы греческаго распѣва, не многочисленны и виды пѣснопѣній, къ которымъ они примѣняются, однако и

---

<sup>1)</sup> Пѣснопѣнія гласовъ 3 и 7, повышенныя на кварту, изложены согласно греко-восточнымъ тональностямъ этихъ гласовъ. См. § 2 таблицу гласовыхъ областей и примѣтъ.

<sup>2)</sup> Таковы: псалмы изобразительны на литургіи, тропари по непорочныхъ, степенна 4-го гласа, многія пѣснопѣнія на молебномъ канонѣ Богородицы и другія.

въ нихъ имѣются нѣкоторыя разности редакцій или изложе-  
нiя однихъ и тѣхъ же напѣвовъ и строкъ въ нѣсколько раз-  
ныхъ формахъ. Къ числу редакцій греческаго распѣва, вышѣ  
вышедшихъ изъ употребленiя, но конечно наиболѣе близкихъ  
къ редакціи его первоначальнаго типа, должно отнести изло-  
женiя по рукописямъ конца XVII и начала XVIII вѣка, къ  
которымъ относится и упомянутая выше Соловецкая рукопись  
Казанской библиотекы. Изъ печатныхъ изданiй „Пространный  
Синод. Обиходъ“, печатаемый съ 1772 г., есть почти един-  
ственное изданiе, излагающее греческiй распѣвъ въ болѣе пол-  
номъ и близкомъ видѣ къ редакціямъ старыхъ рукописей. Съ  
нимъ сходенъ и Сборникъ пѣснопѣвiй Н. Потурова. Прочiя  
изданiя излагаютъ напѣвы или въ полномъ и сокращен-  
номъ видѣ, примѣнительно къ обычной клиросной практикѣ  
(изданiя Львова, Бахметева и другiе сборники обычнаго пѣнiя),  
или же въ видѣ измѣленномъ и украшенномъ согласно вку-  
самъ и направленiю нашихъ полуфоническихъ хоровъ запад-  
ной конструкціи. Таковы особенно ирмосы по изданiямъ ка-  
пеллы.—Сопоставленiе этихъ изданiй и рукописей наглядно  
показываетъ, что греческiй распѣвъ, оставаясь въ своихъ  
основахъ однимъ и тѣмъ же, со временемъ видоизмѣняется  
въ своихъ подробностяхъ сообразно вкусамъ, цѣлямъ издате-  
лей и случаямъ употребленiя, въ клиросной же практикѣ болѣе  
и болѣе упрощается, ускорляется, принимаетъ схематическое  
устройство и даже замѣняется иными—кратчайшими и про-  
стѣйшими напѣвами (наприм., въ гласахъ 2, 4, 5, 6 и 8).  
Но и въ синод. изданiи Церковнаго Обихода гласовые напѣвы  
и ихъ строки греческаго распѣва излагаются не всегда оди-  
наково. Самыми обыкновенными напѣвами представляются въ  
немъ напѣвы воскресныхъ тропарей и ихъ Богородичныхъ.  
Въ прочихъ же пѣснопѣвiяхъ мы видимъ не маловажныя видо-  
измѣненiя тѣхъ же мелодiй и отступленiя отъ обычной ихъ  
формы.

Разности изложенія или мелодическихъ редакцій греческаго распѣва въ частности состоятъ:

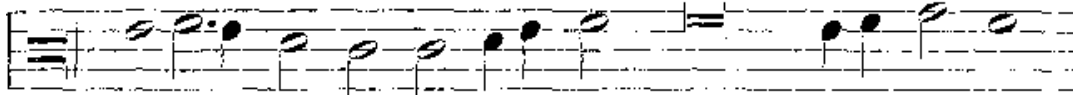
аа) Въ отступленіяхъ мелодій отъ мелодической формы гласа въ нѣкоторыхъ основныхъ нотахъ мелодическаго движенія, наприм., въ звукѣ перваго сильнаго ударенія. (а) или же въ финальномъ звукѣ, порѣдко замѣняемомъ несовершеннымъ окончаніемъ на высшей нотѣ въ томъ же аккордѣ съ нормальнымъ окончаніемъ (б). Примѣры:

а. Синод. Обиходъ.



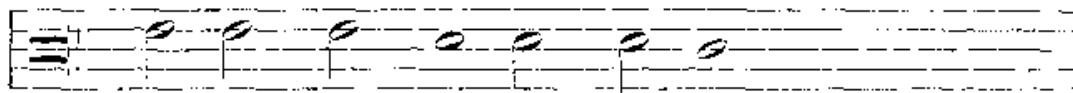
Ка - ме - ни за - пе - ча - та - ву отъ і - у - дей.

Солов. ркп.



Ка - ме - ни за - пе - ча - та - ну отъ і - у - дей.

б. Солов. ркп.



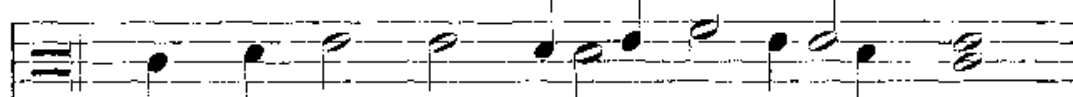
II. ...Бо - же нашъ сла - ва Те - бѣ.

Синод. Обиходъ.



Бо - же нашъ сла - ва Те - бѣ.

Синод. Обих. л.л.



IV. Богъ Го - сподъ и я - ви - ся намъ.

Въ примѣрѣ а въ Соловецкой рукописи первое сильное удареніе на звукахъ *ми-фа* близко напоминаетъ подлинное греческое пѣніе съ *исономъ до*, неизмѣняющимся въ продолженіи всей строки; тогда какъ въ Синод. Обиходѣ двукратный звукъ *ре* не допускаетъ этого *исона*, какъ диссонанса

секунды, и требуетъ сопровожденія мелодіи европейскою гармонією.—Въ примѣрѣ б окончанія *ті* суть *несовершенныя* окончанія въ сравненіи съ *совершеннымъ* на звукъ *до*.

бб) Въ выборѣ въ разныхъ изданіяхъ и видахъ пѣснопѣній для нотированія мелодіи то одного, то другого способа ея голосоведенія. Въ однихъ изданіяхъ излагается *основная* мелодія пѣнѣва или главный ея голосъ, въ другихъ же ея *подголосокъ* или сопровожденіе, или же ея вариантъ. Такъ, въ Соловецкой рукописи тропарь гласа 8 „Съ высоты снизшелъ еси“ представляетъ собою не *основную* мелодію, а ея *подголосокъ* (см. приложение III).

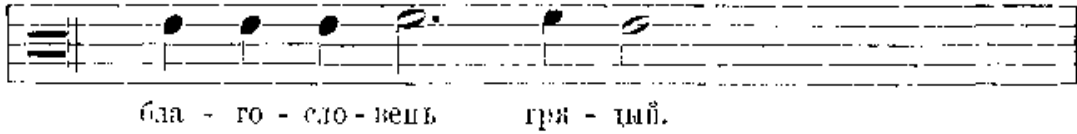
вв) Въ разности дѣленія текста и мелодіи на строки и въ разнообразномъ послѣдованіи строкъ и ихъ вариантвъ въ мелодическихъ періодахъ<sup>1)</sup>.

гг) Въ бѣльшей простотѣ изложенія мелодическихъ строкъ, или же въ бѣльшей ихъ мелодичности, игривости и украшенности, а также въ различіи нѣкоторыхъ несущественныхъ о дробностей одного и того же мелодическаго движенія.

Обычный пѣнѣвъ.	Сунод. Обих.
	
I. во и-мя Го-спод-не.	во и-мя Го-спод-не.
Солов. рѣч.	
	
во и - мя Го - спод - не.	
Сунод. Обих.	Солов. рѣч.
	
III. бла-го-сло-вень грѣ - дѣй.	бла-го-сло-вень грѣ - дѣй.

<sup>1)</sup> См. наприм. >Богъ Господъ< II гласа и предконечную строку воскреснаго тропаря III гласа въ приложеніи III и проч.

Обих. Бахметева.



Вообще въ строкахъ Соловецкой рукописи мы видимъ болѣе раздѣльности между членами періодовъ, болѣе свободы и игривости мелодическаго движенія, чѣмъ въ позднѣйшихъ печатныхъ изданіяхъ, почему рукопись эту, по крайней мѣрѣ по характеру изложенія въ пей напѣвовъ, должно считать наиболѣе близкою къ подлинному греческому пѣвцю и его первоначальнымъ переводамъ на ливейныя ноты въ Россіи во 2-й половинѣ XVII вѣка. Только неяснотія мелодическія строки Синод. Обихода оказываются болѣе развитыми, чѣмъ въ этой рукописи, но въ томъ же греческомъ духѣ и стилѣ. Таковы, наприм., строки въ гласѣ 2-мъ надъ словами „во имя Господне“, въ гласѣ 3-мъ надъ словами „попра смертію смерть“ и нѣкоторыя другія. — Впрочемъ разности редакцій въ означенныхъ пѣвчихъ книгахъ не выходятъ изъ предѣловъ обыкновеннаго варіированія строкъ.

в) *Собственно варіированіе строкъ.* Въ греческомъ распѣвѣ однѣ строки построены въ предѣлахъ нормальной звуковой области, съ простымъ, употребительнѣйшимъ въ извѣстномъ гласѣ послѣдованіемъ звуковъ и ясными гласовыми примѣтами, и представляютъ собою какъ бы тѣмы мелодіи, другія же строки видоизмѣнены болѣе искусственно и имѣютъ значеніе ихъ варіантовъ. Варіированіе мелодій состоитъ вообще въ разнообразныхъ отступленіяхъ отдѣльныхъ нотъ и ихъ группъ отъ обычной формы той или другой гласовой строки или ея члена по высотѣ, долготѣ, или послѣдовапію звуковъ. Строки варіированныя, однако, обыкновенно не утрачиваютъ лада основныхъ строкъ, отъ которыхъ онѣ произведены, ни общаго характера ихъ мелодическаго движенія, и почти всегда сохраняютъ ту или другую изъ существенныхъ примѣтъ гласа.

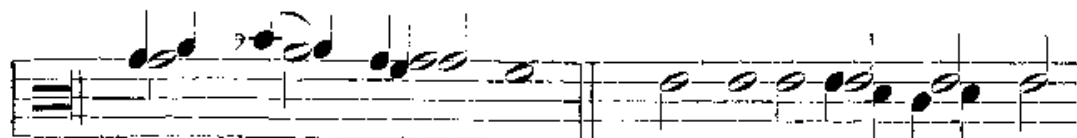
особенно же окончаніе. Переходъ мелодій изъ одного лада въ другой и измѣненіе окончанія строки представляются рѣдкими исключеніями. Во всякомъ случаѣ въ большей части вариантовъ можно ясно усматривать не только ихъ темы, но и способъ, а часто и принципъ варіированія, что весьма важно какъ для возстановленія мелодическихъ оборотовъ въ простѣйшемъ ихъ первоначальномъ видѣ, такъ и наоборотъ для приведенія простыхъ и однообразныхъ напѣвовъ и строкъ въ видъ болѣе разнообразный и музыкально развитый.

Въ частности въ греческомъ распѣвѣ замѣчаются слѣдующіе способы варіированія мелодій:

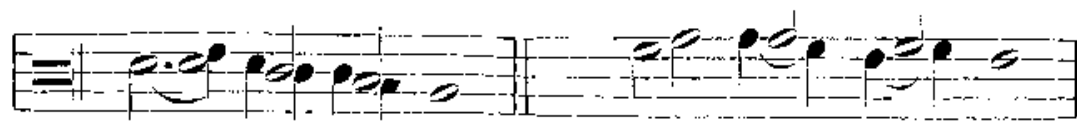
аа) Раздробленіе протяженныхъ, цѣлыхъ или бѣлыхъ нотъ на группы нотъ краткихъ въ разнообразныхъ звуковыхъ сочетаніяхъ. Раздробленіе это въ греческомъ распѣвѣ бываетъ почти исключительно *мелодическое*, въ которомъ звуки слѣдуютъ одинъ за другимъ по смежнымъ ступенямъ. Здѣсь встрѣчаются мелодическіе обороты, извѣстные въ нашей старой крюковой нотации подъ заглавіями: *дербница, качалки, кудри нижнія* и т. п.<sup>1)</sup> *Гармоническое* же раздробленіе звуковъ, а равно и *ломовое* ихъ колѣбаніе несвойственны нашему греческому распѣву. Примѣры:



III. Пас-ха ве-гль-ні-я. I. и не-ви-ди-мый.

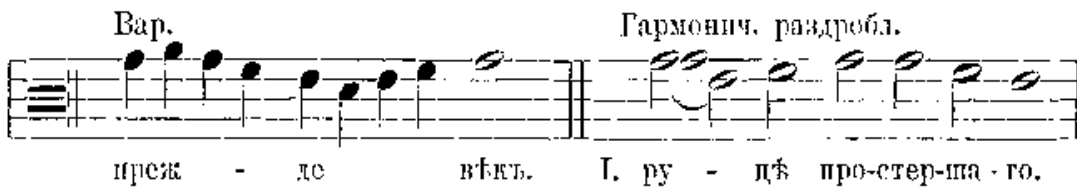
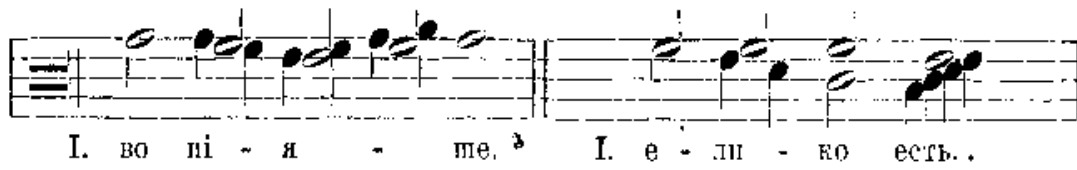


I. бла-го-дат-ный. III. да-ра-дуют-ся зем-

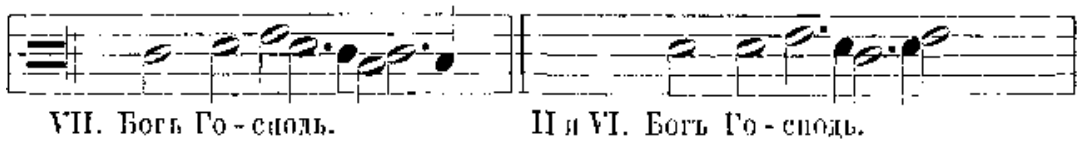


на- - - я. V. Го-спо- - - ди.

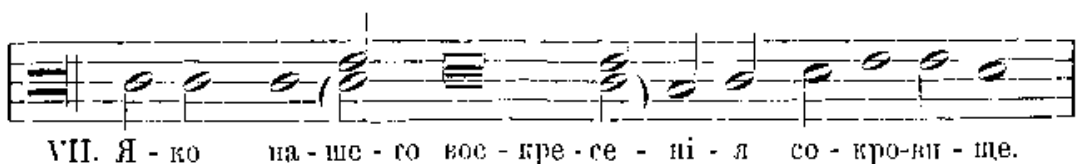
<sup>1)</sup> См. «О церковномъ пѣніи... Большой знаменный распѣвъ». Изд. 2-е, стр. 134—137.



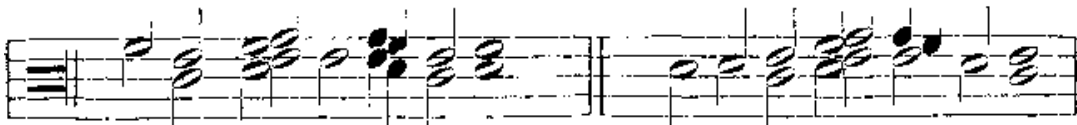
бб) Задержаніе первой ноты въ звуковой группѣ и затѣмъ соответствующее сокращеніе въ второй, за нею слѣдующей. Примѣры:



вв) Замяненіе того или другого мелодическаго звука строки звукомъ гармоническимъ, высшимъ его или низшимъ, находящимся въ одномъ съ нимъ аккордѣ, наприм., звука *до* звукомъ *ми* и т. п. Такое замяненіе звуковъ ихъ *подголосками* простирается иногда на одинъ звукъ строки, иногда на цѣлую ихъ группу, или даже на всю мелодическую строку. Примѣры:



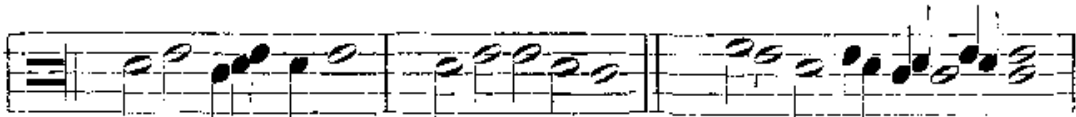




V. Дѣ-вы рожд - ше - е - сл. Трой V. во - сно-имъ вѣр - ні - и.  
 бы-ти въ - ро-вавъ Хри-сте. бла-го - во-ли яло - ці - ю.

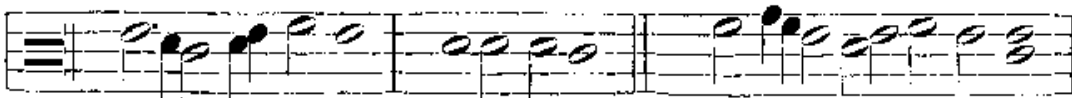
гг) Измѣненіе окончанія строки изъ *совершеннаго* въ *не-совершенное*. Измѣненіе это въ *повышеніи* иногда вызывается *слияніемъ* его съ *пониженіемъ*, а въ *пониженіи* въ среднѣ пѣснопѣвній связности мысли и текста, въ финалѣ же характеромъ предконечнаго мелодическаго оборота или просто желаніемъ пѣснотворца разнообразить пѣніе; именно, колечная нота *повышенія* иногда подлежитъ раздробленію (Обих. гл. V, л. 150: „вѣрніи единомудренно“), пониженію („Слава свободившему насъ“; нота *ми* вм. *фа*) или соединенію и слиянію съ *пониженіемъ* періода („О паче ума“). Обих. л. 147 об. п др.) чрезъ сокращеніе послѣдняго звука строки, усиленіе добавочною нотою и проч. Конечная нота *пониженія* нерѣдко подлежитъ возвышенію. Такъ многія финальныя строки и среднія совершенныя окончанія, имѣющія основнымъ конечнымъ звукомъ *до*, въ дѣйствительности оканчиваются на терцію выше его, т. е. на нотѣ *ми*, другія же удерживаютъ свое нормальное окончаніе.

или:



II. Тво-е-го чу-десъ. Тво-с-го чу-десъ. IV. вы - нѣ все - нѣ - тоѣ.

или:



II. сла - ва Те - бѣ. сла-ва Те-бѣ. IV. во цар - стві - и Тво-емъ<sup>1)</sup>.

<sup>1)</sup> Окончаніе блаженны необычное и едва ли правильное.

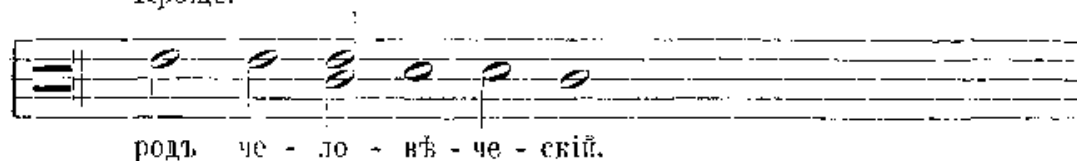
или:



или:



Проче:



д) Разнообразіе ступеней нотной скалы при одномъ и томъ же мелодическомъ движеніи, или съ незначительными отъ него отступленіями. Варіанты этого вида происходятъ или на низшихъ ступеняхъ звуковой области гласа, или на среднихъ, или на высшихъ. При чемъ это повышеніе или пониженіе простирается или на всю строку, или на отдѣльныя ея ноты и ихъ группы. Такъ, мелодія поднимается или опускается иногда на секунду, иногда на терцію, кварту или квинту, или смѣшанно на всѣ эти интерваллы.

На секунду:

вм.



вм.



На нижнюю терцію. вм.

На верхнюю терцію.



На кварту. Тема.

IV. по-мя-ни мя во-пі-я. I. Свѣ-ді-ю из-ве-де.  
IV. воз-ве-ди-чимъ Хри-ста.

Вар.

Свѣ-ді-ю из-ве-де. IV. Дре-вомъ А-дамъ.

Къ вариантамъ, пониженнымъ на терцію относится, напр., финальная строка задостойника II гласа Богоявленію „гѣспь благодаренія“, а на кварту—первая строка задостойника Воздвиженію „Тайнъ еси Богородице рай“ съ окончаніемъ *ре* вмѣсто *соль*. Есть варианты смѣшаннаго характера, которые въ своемъ мелодическомъ движеніи даютъ мѣсто разнообразнымъ интерваламъ по отношенію къ нотамъ основныхъ строкъ, отъ которыхъ они производятся. Примѣры:

I. ве-се-лит-ся и ра-ду-ет-ся.

VIII. Пле-ме-на зем-на-я.

е) Наконецъ, разнообразіе самаго мелодическаго движенія при одномъ и томъ же общемъ характерѣ фразъ и даже по большей части при одномъ и томъ же ихъ окончаніи. Разность вариантовъ здѣсь обыкновенно состоитъ въ разнообразіи ступеней, на которыхъ помѣщаются звуки перваго или втораго сильнаго ударенія строки, и въ зависящемъ отъ того видоизмѣненіи формы фразъ. Разнообразіе это въ нѣкоторыхъ гласахъ истиннѣ богато художественною изобрѣтательностію

и роскошно въ своихъ формахъ. Оно образуетъ множество вариантовъ одной и той же строки, блестящихъ и переливающихся какъ бы разноцвѣтными камнями, часто построенныхъ весьма изящно и граціозно и звучащихъ задумчиво и трогательно.

Обильные примѣры разнообразнаго варіированія строкъ на среднихъ, высокихъ и низкихъ нотахъ представляетъ собою повышеніе періода въ напѣвахъ I и VIII гласовъ (при повтореніи повышенія въ одномъ и томъ же пѣснопѣніи или же при употребленіи его въ разныхъ видахъ пѣснопѣній). Приемы варіированія строкъ I гласа состоятъ въ слѣдующемъ: строка (на I-мъ сильномъ удареніи) начинается однимъ изъ звуковъ гармоническаго трезвучія *до-ми-соль*, или даже съ присовокупленіемъ къ нему септими *си<sup>b</sup>*, и въ концѣ сводится къ своей нормальной заключительной нотѣ *фа*, т. е. одинъ вариантъ въ своемъ началѣ имѣетъ первое удареніе на нотѣ *до*, другой на терціи отъ нея *ми*, третій восходитъ своимъ удареніемъ до ноты *соль*, четвертый до *си<sup>b</sup>*; но каждый изъ нихъ оканчивается на *фа*. Измѣненіе конечнаго звука строка принадлежитъ къ случаямъ рѣдкимъ и неключательнымъ. Другіе варианты той же строки происходятъ въ трезвучіи *до-фа-ля*, оканчиваясь также на нотѣ *фа*. Отъ этого строка, варіируясь, можетъ имѣть удареніе почти на каждой изъ нотъ своей гласовой области звуковъ. Подобно сему варіируются и строки прочихъ гласовъ въ отношеніи къ ихъ основнымъ строкамъ.

Примѣры:

1-е трезв	2-е трезв.
I. Ты же чи - ста - я.	Ты же чи - ста - я.

Изъ представленныхъ ниже вариантовъ 1-й строки I-го гласа первые пять (1—5) удерживаютъ нормальное окончаніе

строки *фа*, шестой имѣетъ окончаніе на секунду выше, а седьмой на кварту ниже нормальнаго. Изъ примѣровъ VIII гласа первый варіированъ на терцію ниже нормальной, второй на секунду ниже, третій въ нормальной позиціи, остальные три выше основной ихъ строки<sup>1)</sup>.

Г л а с ь 1-й.

1. 2.

Лю-би-ти у-бо намъ. сла-ва цар-стві-ю Тво-е-му.

3.

Ка-ме-ши за-не-та-пу отъ і-у-дей. цар-ски ры-ба-вый.

4.

Днесъ во спа-се-ні-е всѣхъ. Хри-стосъ бо во-ста.

5.

Ты же чи-ста-я. Ро-ди-си-я.

6. 7.

ве-се-лит-ся и ра-ду-ет-ся. Снѣ-ді-ю из-ве-де.

<sup>1)</sup> Отъ археологовъ ожидаемъ точнаго разъясненія вопроса: что значтъ выраженіе нашихъ старыхъ крюковыхъ рукописей *тѣтъ выше или ниже строки*, т. е. означаютъ ли эти слова сравнительную высоту мелодическаго голосоведенія основной строки въ отношеніи къ ея *исому* (срав. выше *б*), или же высоту варіантовъ въ отношеніи къ основной ихъ строкѣ; потому что, при возможности той и другой высоты данной строки,

Г л а с ь 8-й.

1.  2. 

Съ вы - со - ты сниз - шель е - си. *Солов. ркп.* Та - ннъ е - си.

3.  4. 

по - кла - ня - ю - ще - ся е - му. я - ко же раз - бой - ни - ка.

5.  6. 

жи - во - те и во - скре - се - ні - е. пле - ме - на зем - на - я.

Должно замѣтить, что варіированію подлежатъ преимущественно *повышеніе* періода, такъ какъ оно, и по количественному содержанію звуковъ, и по своему значенію въ мелодіи собственно и составляетъ напѣвъ, *пониженіе* же, какъ его успокоеніе, остается въ мелодическихъ періодахъ почти однимъ и тѣмъ же. При чемъ въ однихъ вѣснопѣніяхъ варианты *повышенія* бываютъ не многочисленны и просты по своему построению, въ другихъ же многочисленны и разнообразны. Пасхальные вромсы и припѣвы на 9-й пѣсни I гласа изобилуютъ высокими варіантами (восходящими до *со*ль, *ля*, *си*?) и ихъ разнообразіемъ. Подобно сему—и напѣвы гласовъ III, IV, V, и VIII. Мелодіи простыхъ гласовъ (II, VI и VII) проще по построению, однообразнѣе и менѣе художественны. Это зависитъ отъ количества, употребительности и праздничнаго или будничнаго назначенія пѣснопѣній того или другого гласа.—*Пониженіе* не удвоется, но въ каждомъ періодѣ бы-

вышеозначенныя слова имѣютъ смыслъ обоюдный и неясный (сравн. >Азбуку А. Мезенца«, изгд. проф. С. В. Смоленскаго. Казань. 1888 г., стр. 74).

васть одно, какъ его заключеніе. а потому встрѣчаясь меньшее количество разъ въ пѣснопѣніи не нуждается въ многочисленныхъ вариантахъ, а излагается проще и спокойнѣе *повышенія* и только развѣ иногда въ концѣ всего пѣснопѣнія получаетъ особо варіированную и болѣе протяженно-украшенную форму.

Изъ разнообразіи вариантовъ вытекаетъ предостереженіе: не торопиться считать отступленія отъ обычной формы строки неправильными или ошибочными, развѣ только въ томъ случаѣ, когда они совершенно не обычны въ гласѣ и звучать какофонією, противорѣча мелодическимъ, гармоническимъ или вообще акустическимъ началамъ. Таково обычное финальное *фа* вмѣсто *ми* въ блаженнѣ IV гласа.

III. *Мелодическія украшенія.* Украшенія въ собственномъ смыслѣ этого слова, какъ особыя ноты или ихъ группы, вставляемыя въ мелодію и выпускаемыя по произволенію пѣвца, рѣдко встрѣчаются въ греческомъ роспѣвѣ. Красота его мелодій достигается чрезъ разнообразное видоизмѣненіе мелодическаго движенія, чрезъ замѣну отдѣльныхъ звуковъ и ихъ группъ иными и чрезъ игривое сочетаніе звуковъ, о чемъ сказано выше, а сверхъ того чрезъ мелодическія распространенія на сильныхъ удареніяхъ и на концахъ строкъ, каковыя распространенія и имѣють характеръ собственно украшеній.

1) Къ числу отдѣльныхъ видовъ малыхъ мелодическихъ украшеній можно развѣ отнести:

а) *Синкопъ*, состоящій изъ четырехъ четвертей такта, изъ коихъ двѣ среднія возвышаются надъ двумя крайними на одну ступень, то раздѣляясь по разнымъ слогамъ текста (по двѣ четверти на слогъ), то соединяясь въ одну *блужую* ноту надъ однимъ и тѣмъ же слогомъ съ своими крайними. Украшеніе это въ греческомъ роспѣвѣ весьма употребительно, но представляется заимствованнымъ изъ роспѣва знаменнаго, такъ какъ въ извѣстныхъ нынѣ подлинныхъ греческихъ палѣвахъ

(наприм. по изложенію ихъ Бургё-Дювудрѣ и Рандхартингера) не встрѣчается; соотвѣтствующее же ему колебаніе звуковъ въ европейской нотациі выражается *трелью*. Когда двѣ верхнія среднія ноты синкопа не соединяются въ одну бѣлую ноту, то такое сочетание четырехъ звуковъ въ нашемъ знаменномъ пѣвнѣ имѣло названіе *подъемъ*. Синкопъ имѣетъ значеніе: аа) усиленія звука сильнаго ударенія чрезъ подъемъ средней его части на сосѣдную высшую его ступень музыкальной лѣствицы, наприм., употребляется *ре-ми-ми-ре* вмѣсто одного протяжнаго *ре*; бб) значеніе украшенія звука вмѣсто трели; вв) значеніе связи звука съ сосѣдными ему звуками; гг) иногда средняя часть синкопа или *подъема* замедляется болѣе, чѣмъ на два времени, или имѣетъ нѣсколько нотъ, тогда первое его время (четверть) получаетъ видъ *форшлага*, — иногда же видъ *подъема* или *задержанія*.





т. е.                      или:



Крас - ный...      Крас - ный...      Е - ли - се - е - во - ю.  
ве - ли - ча - емъ.

б) Украшеніе со *вспомогательною* нотой, состоящее изъ трехъ звуковъ, замѣняющихъ протяженную ноту одной степени высоты. Последній изъ этихъ звуковъ бываетъ протяжный, первые же два краткіе; при чемъ средній звукъ возвышается или понижается сравнительно съ крайними звуками на *секунду*. Украшеніе это въ греческомъ распѣвѣ, какъ и въ знаменномъ, бываетъ преимущественно на сильномъ времени, т. е. на слогѣ съ удареніемъ и обыкновенно предшествуетъ конечному звуку, чѣмъ и производитъ колебательное замедленіе предъопечнаго звука особенно въ пониженіи періода. вмѣсто конечнаго звука *повышенія* встрѣчается весьма рѣдко.



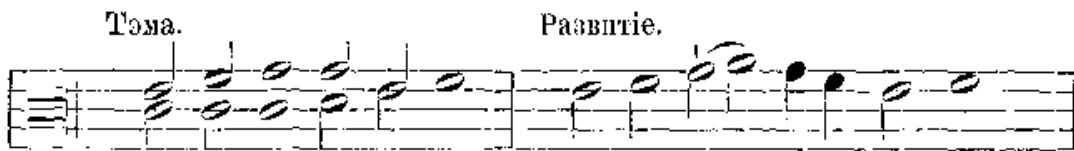
I. е - сте - ства у - ста - ви.      II. ми - ра спа - се - ні - е.  
III. и це ви - ды - мымъ.      IV. во и - стин - ну.

Прочія украшенія знаменнаго пѣнія, какъ-то: раздробленіе бѣлой ноты по разнымъ слогамъ текста, лозовое коле-

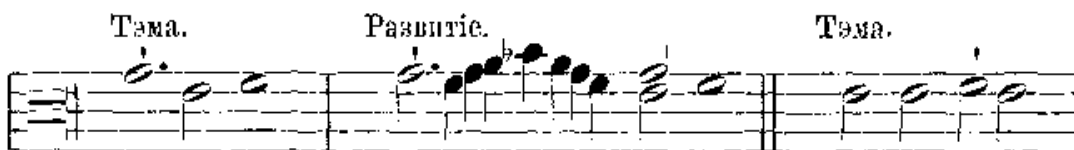
баніе, задержаніе, предъемъ, даже полутрель и группетто въ нашемъ греческомъ распѣвѣ не употребительны.

2) Украшительное развитіе строкъ состоитъ: а) въ звуковомъ усиленіи и распространеніи ихъ сильныхъ временъ; б) въ украшительномъ развитіи предъконечнаго или конечнаго звука; в) въ украшительномъ распространеніи всей строки. — Украшительныя распространенія встрѣчаются преимущественно въ пониженіи мелодическихъ періодовъ и на концахъ пѣснопѣній.

а) Усиленію и мелодическому развитію подлежатъ: или одно удареніе, находящееся на второмъ отъ конца словъ текстовой строки, или же оба ударенія, принадлежація послѣднимъ двумъ ея словамъ. Усиленіе ударенія надъ извѣстнымъ словомъ предполагаетъ его преимущественное значеніе въ ряду другихъ словъ текстовой строки и дѣлаетъ его болѣе выразительнымъ. Примѣры:



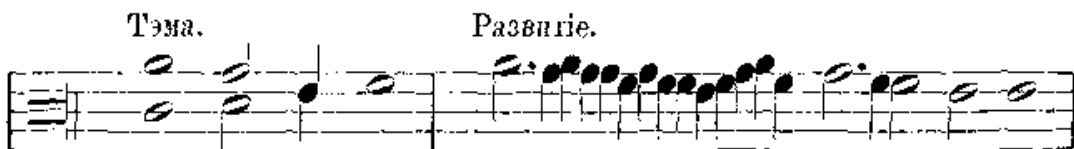
I. Вос-кре-се-ні-я день. Вос-кре-се-ні-я день.



I. Ро-ди вся. Ро-ди вся. III. Бо-го-ро-



ди-це Дѣ-во. Бо-го-ро-ди-це Дѣ-во.



V. Рцемъ бра-ті-е. Рцемъ бра-ті-е.

Тэма. Развитие.

Отъ вся-кихъ насъ бѣдъ сво-бо-ди. Отъ вся-кихъ насъ

Тэма.

бѣдъ сво-бо-ди. При 2-хъ удареніяхъ. ви-димъ вѣр-ні-и.

Развитіе. Тэма.

ви-димъ вѣр-ні-и. Хри-стось вос-кре-се.

Развитіе. Тэма.

Хри-стось вос-кре-се. е-го же вѣр-ні-и.

Развитіе.

е-го же вѣр-ні-и.

б) Примѣры развитія: аа) предвѣчнаго звука и бб) конечнаго:

аа. т. е.

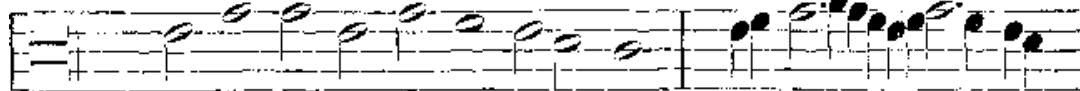
бла-го-дар-ствен-ва-я

бб.

ве-ли-ча-емъ. V. Жн-вотъ да-ро-ва


в) Украшительное развитіе всей конечной или же припѣвной строки можно видѣть въ слѣдующихъ примѣрахъ:

Тѣма. Развитие.



II п VIII. А - да - ма пер - во-здан - на - го. А - да - - ма

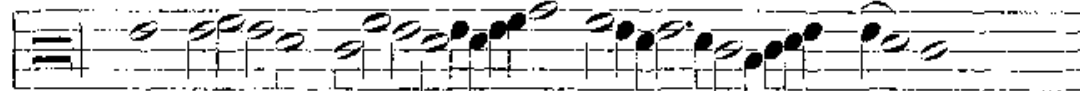
Тѣма.



пер-во-здан - - - на - го. Ал-ли-лу - і - а.

Обих. л. 11.

Развитіе.



Ал-ли - лу - - - і - - - а.

Обих. л. 48 об.

Украшенные мелодіи, по сложности ихъ построения и свободѣ голосоведенія, а иногда и по высотѣ звуковъ, не для всякаго пѣвца легки и удобны къ исполненію. По крайней мѣрѣ на практикѣ мы видимъ, что онѣ исключены изъ употребленія въ нашемъ обычномъ пѣніи. Для удобства исполненія мелодіи эти могутъ быть правильно сокращаемы безъ нарушенія основнаго мелодическаго движенія и характера напѣва. Примѣры ихъ сокращенія можно видѣть въ приложенныхъ при нихъ тѣмахъ. Но они не малочисленны и въ нашемъ обычномъ пѣніи и въ нотныхъ книгахъ. Особенно же легки для сокращенія мелодіи, распѣтыя на тотъ или другой гласъ, и слѣдовательно имѣющія для себя образцы болѣе простаго мелодическаго движенія и обычныхъ гласу формъ.

**§ 5. Распределение мелодическихъ строкъ и вариантовъ греческаго распѣва: 1) по видамъ распѣва; 2) по восьми гласамъ; 3) по видамъ пѣснопѣній, и 4) по мѣсту въ пѣснопѣніяхъ и періодахъ.**

1) Подлинныя греческіе напѣвы раздѣляются на *медленные* (παταδικὰ, χερουβικὰ, καλοφωνικὰ), *средние* (преимущественно