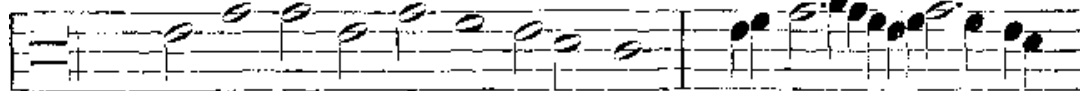



Тѣма. Развитие.



II п VIII. А - да - ма пер - во-здан - на - го. А - да - - ма

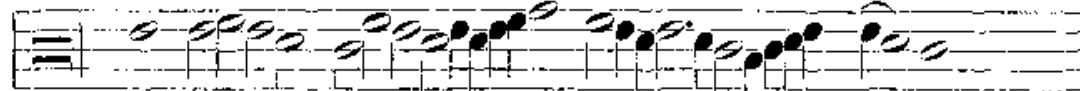
Тѣма.



пер-во-здан - - - на - го. Ал-ли-лу - і - а.

Обих. л. 11.

Развитіе.



Ал-ли - лу - - - і - - - а.

Обих. л. 48 об.

Украшенные мелодіи, по сложности ихъ построения и свободѣ голосоведенія, а иногда и по высотѣ звуковъ, не для всякаго пѣвца легки и удобны къ исполненію. По крайней мѣрѣ на практикѣ мы видимъ, что онѣ исключены изъ употребленія въ нашемъ обычномъ пѣніи. Для удобства исполненія мелодіи эти могутъ быть правильно сокращаемы безъ нарушенія основнаго мелодическаго движенія и характера напѣва. Примѣры ихъ сокращенія можно видѣть въ приложенныхъ при нихъ тѣмахъ. Но они не малочисленны и въ нашемъ обычномъ пѣніи и въ нотныхъ книгахъ. Особенно же легки для сокращенія мелодіи, распѣтыя на тотъ или другой гласъ, и слѣдовательно имѣющія для себя образцы болѣе простаго мелодическаго движенія и обычныхъ гласу формъ.

**§ 5. Распределение мелодическихъ строкъ и вариантовъ греческаго распѣва: 1) по видамъ распѣва; 2) по восьми гласамъ; 3) по видамъ пѣснопѣній, и 4) по мѣсту въ пѣснопѣніяхъ и періодахъ.**

1) Подлинныя греческія напѣвы раздѣляются на *медленные* (*патадиха*, *хероурика*, *калоφωνика*), *средніе* (преимущественно

стихирарные) и *скорые* (преимущественно прологійные). Греческій распѣвъ въ Россіи не представляетъ собою полного годичнаго круга богослужебнаго пѣнія, не имѣетъ и того облія напѣвовъ для однихъ и тѣхъ же пѣснопѣній, какое существуетъ въ восточныхъ греческихъ церквахъ; въ Обиходѣ же свод. изданія кругъ его напѣвовъ еще болѣе ограниченъ. Здѣсь изложены, такъ сказать, лишь необходимые дополнительные напѣвы къ существовавшимъ уже у насъ основнымъ напѣвамъ—*столповымъ* или знаменнымъ. А потому и классификація подлинныхъ греческихъ напѣвовъ не можетъ быть вполне къ нимъ примѣнима и достаточно подтверждена примѣрами. Сверхъ того въ нашихъ нотныхъ книгахъ нѣтъ и надписаній для различенія напѣвовъ этого распѣва по ихъ длительности и украшенности, какъ будто всѣ они имѣютъ одно и то же построеніе, стиль и характеръ.

Однако же достаточно простого непосредственнаго взгляда на эти напѣвы, чтобы замѣтить, что и они имѣютъ не одинаковую протяженность и украшенность.

а) Одни изъ нихъ изложены болѣе протяженными нотами, имѣютъ надъ отдѣльными слогами текста не по одной, а по нѣскольکو нотъ и сверхъ того на сильныхъ удареніяхъ и на концахъ мелодическихъ строкъ снабжены украсительными группами нотъ, представляющими собою болѣе или менѣе продолжительныя и витіеватыя или игривыя извитія голоса, вслѣдствіе чего и поются болѣе медленно и торжественно сравнительно съ другими пѣснопѣніями. Пѣснопѣнія, сюда относящіяся, отличаются сверхъ того широтою и высотой (распространеніемъ вверху) своихъ звуковыхъ областей, которыя превышаютъ объемъ тетра хорда и пента хорда, а также свободою въ употребленіи гласовыхъ примѣтъ (звуковъ господствующихъ и конечныхъ) и разнообразіемъ мелодическаго движенія, по которымъ они не держатся въ точности установленныхъ для того или другого гласа формулъ, а болѣе или менѣе отсту-

пають отъ нихъ, какъ ихъ отдаленные варианты, составляющіе ихъ наиболѣе свободное развитіе. Наконецъ, напѣвы эти богаче количествомъ смѣняющихся въ нихъ мелодическихъ строкъ и ихъ формъ, но имѣютъ краткія текстовыя строки, т. е. отличаются наибольшою раздѣлительностію фразъ и понятій, заключающихся въ текстѣ и болышею ихъ выразительностію. Вообще въ этихъ пѣснопѣніяхъ дается, если не преобладающее, то по крайней мѣрѣ важное значеніе звукамъ и ихъ сочетаніямъ сравнительно съ текстомъ пѣснопѣній. А по всему этому напѣвы этого рода мы вправѣ причислить къ разряду *большихъ* распѣвовъ и называть ихъ *доброгласными* или *украшенными* (*χαλοφωνικά*).

Съ другой стороны напѣвы эти вполне соотвѣтствуютъ разряду *большихъ* распѣвовъ и содержаніемъ и употребленіемъ пѣснопѣній, въ которыхъ они прилагаются. Именно, ими распѣты не обычные или рядовые тропари и ирмосы, но особыя отъ нихъ наиболѣе торжественныя и преимущественно праздничныя пѣснопѣнія. Таковы: припѣвы на 9-й пѣсни праздничныхъ каноновъ: „Величай душе моя“ и проч. (глав. 1); кондаки въ навечеріи Рождества Христова и Богоявленія: „Дѣва днесь“, „Во струяхъ днесь“ (гл. 3); испорочны въ Великую субботу (гл. 3 и 5); и *ныть* къ стихирамъ Пасхи: „Воскресенія день“ и „Христось воскресе“ (гл. 5); причастенъ: „Творяй аптелы“ (гл. 7); „Взбранной воеводѣ“ и „Повелѣнное тайно“ (гл. 8)<sup>1)</sup>.

Впрочемъ и въ медленныхъ пѣснопѣніяхъ нашего греческаго распѣва мы не встрѣчаемъ слишкомъ обильнаго и широкаго развитія мелодическихъ фразъ, ни пространныхъ украшеній, которыя до нынѣ существуютъ въ греческой Церкви подъ именемъ *кратиматъ*, *анемаковъ* и *терерисмъ*. Въ напѣвахъ русской Церкви, хотя бы и заимствованныхъ изъ гречес-

---

<sup>1)</sup> См. приложение III.

скихъ, мелодическое движеніе и развитіе весьма умѣренное, не заглушающее текста и не ослабляющее его мысли и выраженія излишествомъ звуковъ.

б) Затѣмъ въ нашемъ греческомъ распѣвѣ есть напѣвы *скорые*, при томъ двухъ видовъ, изъ которыхъ одинъ можно назвать *ускореннымъ*, а другой *былымъ* пѣніемъ, или первый *силлабическимъ*, а второй *речитативнымъ*. Оба эти вида нерѣдко излагаются вдвое кратчайшею нотациею, чѣмъ напѣвы *медленные*, но главнымъ образомъ отличаются отъ этихъ послѣднихъ ускореннымъ мелодическимъ движеніемъ и простою своихъ формъ. При чемъ *силлабическій* видъ для каждаго слога текста имѣетъ по одной недѣлимой нотѣ (*πρότος ὑρόνος*) съ растяженіемъ оной на сильныхъ удареніяхъ и концахъ строевъ, но сохраняетъ довольно разнообразное иногда же и очень свободное мелодическое движеніе по звуковой лѣствицѣ вверхъ и внизъ, а равно и раздѣльность понятій при дѣленіи текста на строки; речитативный же видъ, сверхъ своего *силлабическаго* стиля, отличается еще обиліемъ и обширностію речитативныхъ частей, болѣе узкими предѣлами звуковой области и отсутствіемъ въ мелодіи высокихъ нотъ, назонецъ, меньшимъ количествомъ и простѣйшимъ устройствомъ мелодическихъ фразъ, при продолжительныхъ текстовыхъ строкахъ, представляющихъ собою наименьшую раздѣльность фразъ и понятій, заключающихся въ пѣснопѣніи, а потому и меньшую ихъ выразительность. Это напѣвы сокращенные, по большей части схематическаго устройства, съ однообразною послѣдовательностію мелодическихъ строевъ и съ преобладаніемъ слова надъ музыкою. Это скорѣе ораторская дикція, чѣмъ пѣніе. — Напѣвы этого послѣдняго вида употребляются при богослуженіи для пѣснопѣній, не соединенныхъ съ пространными священнодѣйствіями и не имѣющихъ значенія заключеній въ томъ или другомъ рядѣ пѣснопѣній. При чемъ, сохраняя только основное свойственное гласу мелодическое движеніе и имѣя

однообразное послѣдованіе мелодическихъ строкъ, весьма легки и удобны для распѣванія по нимъ другихъ однородныхъ съ ними пѣснопѣній, даже безъ всякаго предварительнаго въ тому приготовленія и безъ нотнаго положенія, и потому, по сравненію съ такими же напѣвами стихирь, могутъ быть названы *подобными тропарей*.

Къ ускоренно-силлабическому виду относятся, наприм., воскресные тропари по непорочныхъ (гласъ 5), степенна (гл. 4), пѣснопѣнія на молебномъ канонѣ Пресвятой Богородицѣ. Къ речитативнымъ должно отнести вообще пѣснопѣнія, имѣющія краткія мелодіи, многословныя текстовыя строки и продолжительныя речитативы. Таковы пѣснопѣнія Синод. Обихода: Богородичны 2-го пасхальнаго канона (гласъ 1), „Величить душа моя Господа“ (гл. 6), „Моленіе теплое“ по 3-й пѣсни молебнаго канона Богородицѣ (гл. 2), „Хвалите имя Господне“ и др. Таковы же и всѣ такъ называемыя *обычныя* напѣвы тропарей и ирмосовъ, обращающіеся нынѣ въ устной клироснопѣвческой практикѣ.

в) Есть, наконецъ, напѣвы греческаго распѣва, не имѣющіе всѣхъ свойствъ распѣва *большаго*, однако такіе, которые не могутъ быть причислены и къ разряду *скорыхъ* или сокращенныхъ. Это напѣвы *средніе* между тѣми и другими. Они не имѣютъ медлительности и украшенности напѣвовъ *доброгласныхъ*, потому что написаны въ стилѣ силлабическомъ и не имѣютъ въ своемъ мелодическомъ составѣ фразъ пространно украшенныхъ, но сохраняютъ, какъ и тѣ, ту же раздѣльность фразъ и понятій текста, а по мѣстамъ украшаются краткими игривыми оборотами вмѣсто обычнаго и простаго послѣдованія звуковъ. Въ противоположность напѣвамъ *скорымъ* они не имѣютъ обильныхъ и продолжительныхъ речитативовъ, а равно и сокращеній въ мелодіи. Напѣвы эти могутъ быть названы *самогласными*, такъ какъ при правильности гласовыхъ примѣтъ, представляютъ собою правильное и умѣренное, но не

подражательное или однообразное, а до известной степени самостоятельное и разнообразное мелодическое движение, без строго схематического устройства, съ примѣненіемъ мелодіи къ мысли и словесному составу текста. Въ общемъ они могутъ служить образцами и для другихъ одного съ нимъ вида пѣснопѣній, но подражаются въ нихъ не буквально или механически, а лишь въ главныхъ чертахъ, предполагая примѣненіе распѣваемыхъ по нимъ пѣснопѣній къ словесному составу каждаго изъ нихъ въ особенности и при томъ нотное ихъ изложеніе.

Сюда относится наибольшая часть пѣснопѣній греческаго распѣва, изложенныхъ въ Сѹнод. Обиходѣ, каковы, наприм., воскресные тропари съ ихъ богородичными, блаженныи и задо-стойники всѣхъ восьми гласовъ, „На рѣкахъ Вавилонскихъ“, ирмосы Пасхи съ пѣснопѣніями по 3-й и 6-й пѣсни, стихири Пасхи по *хвалитныхъ*, „Достойно есть“, „Высшую небесъ“ и другія пѣснопѣнія.

Въ современной намъ клиросно-пѣвческой практикѣ первый изъ этихъ видовъ распѣва, т. е. *медленно-украшенный* совершенно вышелъ изъ употребленія, *средній* употребляется въ немногихъ пѣснопѣніяхъ, которыя и по нынѣ поются еще по нотнымъ книгамъ; употребителенъ же главнымъ образомъ *малый* распѣвъ и преимущественно *речитативный* его видъ. А потому естественно и намъ нѣсколько долѣе остановиться на этомъ видѣ распѣва.

Въ Обиходѣ сѹнод. изданія образцы *малаго* греческаго распѣва не многочисленны, устною же клиросною практикою большая часть употребительныхъ его напѣвовъ превращена въ *речитативные*, которые въ позднѣйшихъ нотныхъ изданіяхъ получили названіе *обычныхъ* напѣвовъ. Причиною ихъ образованія служитъ стремленіе пѣвцовъ ускорить богослуженіе особенно въ тѣхъ пѣснопѣніяхъ, которыя не сопровождаются продолжительными священподѣйствіями и не

имѣютъ преимущественнаго предѣ другими литургическаго значенія. Другою не менѣе благовидною причиною къ тому была потребность облегчить распѣваніе по даннымъ образцамъ или *подобнамъ* многочисленнымъ не распѣтыя нотны пѣснопѣнія—тропари, кондаки и ирмосы, потому что образцы греческаго распѣва, изложенные въ нотномъ Обиходѣ, при нѣкоторой протяженности напѣвовъ, при обиліи вариантовъ и разнообразномъ послѣдованіи строкъ, не представляли къ тому полнаго удобства. Нужно было установить болѣе однообразныя и простыя формы напѣвовъ, со схематическимъ устройствомъ мелодіи. Это и достигнуто влиросною практикою въ *обычныхъ* тропарныхъ и ирмологійныхъ напѣвахъ.

Такимъ образомъ обычные напѣвы греческаго распѣва, какъ сокраценные и видоизмѣненные, не сохраняютъ всѣхъ свойствъ не только подлиннаго греческаго пѣнія, но и перевода Мелетіева; однако же и они по своему строенію не лишены нѣкоторой системы и обобщающихъ ихъ отличительныхъ признаковъ. Они отличаются:

а) *Краткостію нотации.* Всѣ пѣснопѣнія обычнаго греческаго распѣва въ новѣйшихъ его изданіяхъ (а нѣкоторые и въ Синод. Обиходѣ) излагаются вдвое кратчайшими нотами.

б) *Тѣснотою звуковыхъ областей и разными отступленіями.* Большая часть пѣснопѣній, принадлежащихъ къ этому виду распѣва, удерживаетъ примѣты гласовъ *средняго* распѣва, равно какъ и общій характеръ и общія формы мелодическаго голосоведенія, свойственнаго тому или другому гласу, и лишь немногія пѣснопѣнія имѣютъ болѣе или менѣе самостоятельное движеніе<sup>1)</sup>, но вообще происходятъ въ тѣсныхъ предѣлахъ гласовыхъ областей кварты и квинты; другія изъ нихъ

---

<sup>1)</sup> Къ такимъ пѣснопѣніямъ должно отнести: »Величитъ душа моя Господа« (Обих. л. 75) и др.

транспонированы въ инныя тональности. обыкновенно па кварту, а нѣкоторыя на терцію выше ихъ нормальной высоты <sup>1)</sup> и пр.

в) *Малоколичественностью повторяющихся мелодическихъ строкъ и вариантовъ.* Въ напѣвы *обычнаго* распѣва заимствовано изъ распѣва *средняго* весьма ограниченное количество строкъ и ихъ вариантовъ. Такъ напѣвъ тропарей *перваго* гласа въ *обычномъ* пѣніи состоитъ изъ двухъ только строкъ—*повышенія* и *пониженія*, чередующихся безъ всякаго ихъ варіированія до конца пѣснопѣній; въ ирмосахъ воскресныхъ того же гласа и Рождеству Христову правильно чередуются два варианта *повышенія*, заключаемые накопецъ однообразною строкою *пониженія*; въ ирмосахъ Пасхи напѣвъ *сверхъ* того еще дополняется вариантомъ *восходящимъ* до *ля*, составляющимъ обыкновенно предъначную строку въ пѣснопѣніяхъ. Среднія добавочныя строки, особые варианты строкъ *начинательныхъ* и *заключительныхъ* почти не встрѣчаются.

г) *Родъ или стиль композиции.* Стиль *обычныхъ* напѣвовъ иногда *силлабическій*, допускающій на каждый слогъ текста по одной или вообще по незначительному количеству нотъ, по большей же части *речитативный*, повторяющій многократно одинъ и тотъ же звукъ въ ряду. Гласовыя строки *обычнаго* вида греческаго распѣва вообще составляютъ простое механическое сокращеніе строкъ *средняго* распѣва съ речитативнымъ характеромъ, съ удаленіемъ изъ напѣвовъ не только звуковыхъ распространеній, украшеній и игривыхъ оборотовъ, задерживающихъ мелодическое движеніе, но и вообще мелодическаго восхожденія и нисхожденія по звуковой лѣствицѣ. Они отличаются напротивъ однообразіемъ, краткостію и простотою построенія и, такъ сказать, безцвѣтностію формъ.

---

<sup>1)</sup> На терцію выше погряются (въ кванту отъ тоняки) наприм. Ирмосы 4-го гласа. »Моря черную пучину«; пѣсь Богородицы 6-го гласа и Степенна 4-го гласа и проч.



Вмѣстѣ же съ тѣмъ онѣ чужды и художественной выразительности, вызываемой понятіями фразъ и словъ текста.— Въ случаѣ избылія или недостатка словъ въ строкахъ, онѣ распространяются или сокращаются, какъ въ маломъ *Кіевскомъ* распѣвѣ, лишь въ своихъ речитативныхъ частяхъ, которыя поглощаютъ наибольшее количество слоговъ текста.

д) *Ритмическимъ дѣленіемъ текста.* Въ большомъ и среднемъ распѣвѣ нѣкоторая протяженность мелодіи не допускаетъ въ текстовыхъ строкахъ соединенія многихъ словъ, хотя бы имѣющихъ грамматическую и логическую связь между собою. Строки эти состоятъ изъ полустипій, представляющихъ собою по большей части не цѣлыя предложенія, а лишь тотъ или другой логическій членъ предложенія, на примѣръ, подлежащее, прямое дополненіе, сказуемое съ ближайшимъ къ нему словомъ и проч., и обыкновенно заключаютъ въ себѣ два-три слова текста, между тѣмъ какъ строки *малаго* распѣва содержатъ въ себѣ по большей части цѣлыя предложенія и по этому весьма часто совмѣщаютъ въ себѣ каждая по двѣ текстовыхъ строки большого и средняго распѣва; такъ что иногда лишь это количественное содержаніе текста служитъ единственнымъ и вмѣстѣ типическимъ признакомъ сокращенія распѣва. Различіе въ количественномъ содержаніи строкъ можно яснѣе выразить слѣдующимъ сравнительнымъ дѣленіемъ ихъ въ богородичнѣ 6-го гласа:

*Большой и средній распѣвъ.*

Благословенную парекій  
Твою Матерь,  
Пришелъ еси на страсть  
Вольнымъ хотѣніемъ и проч.

*Малый распѣвъ.*

Благословенную парекій Твою Матерь,  
Пришелъ еси на страсть вольнымъ хотѣніемъ и проч.

е) *Схематическимъ устройствомъ мелодіи.* Сочетаніе мелодическихъ строевъ въ связную мелодію въ *большомъ и среднемъ* распѣвѣ зависитъ отъ состава самаго текста, безъ котораго ни ихъ послѣдовательность, ни количество въ періодахъ не могутъ быть опредѣлены съ точностію, напѣвы же *малаго распѣва* имѣютъ устройство *схематическое*, т. е. каждый изъ нихъ содержитъ въ себѣ опредѣленное количество однообразной конструкціи строевъ, повторяющихся при томъ въ опредѣленномъ и неизмѣнномъ порядкѣ безъ строгаго соответствія мысли и составу текста. Такое устройство строевъ и ихъ періодовъ образуютъ *схему гласа*, по которой удобно выпѣваются все принадлежащія къ нему извѣстнаго вида пѣснопѣнія, безъ особаго положенія ихъ мелодій на ноты. Строки добавочныя въ этихъ напѣвахъ встрѣчаются весьма рѣдко.

Но обычное пѣніе тропарей и ермосовъ, какъ увидимъ ниже, не удержалось и въ этихъ узкихъ предѣлахъ, смѣшавъ греческій распѣвъ съ другими братчайшими напѣвами разнаго и даже неизвѣстнаго происхожденія.

2) *По восьми гласамъ.* Пѣснопѣнія греческаго распѣва, какъ и другихъ распѣвовъ, раздѣляются на *осмогласныя*, т. е. составленныя съ ясными примѣтами и характеромъ мелодическаго движенія котораго либо изъ восьми гласовъ (съ опредѣленною звуковою областію, съ извѣстными господствующими и кончными звуками) и *неосмогласныя*, не имѣющія ясныхъ голосовыхъ примѣтъ, а сверхъ того отличающіяся отъ первыхъ и нѣкоторыми особенностями мелодическаго движенія<sup>1)</sup>. Осмогласныя пѣснопѣнія воскресныхъ службъ смѣняются въ годичномъ кругѣ богослуженія по *столпамъ*, а пѣснопѣнія службъ праздничныхъ слѣдуютъ особымъ указаніямъ церковнаго устава и богослужебныхъ книгъ.

---

<sup>1)</sup> Перечень ихъ см. выше, въ § 2.

Въ напѣвѣ каждого гласа имѣется не большое количество строкъ (2—3), но строки эти располагаются въ нихъ не однообразно и повторяются не съ математическою точностію, а сверхъ того имѣютъ не малое количество вариантовъ. Отчего гласовые напѣвы не имѣютъ схематическаго устройства и выленяются лишь изъ сопоставленія разныхъ мелодическихкихъ періодовъ.

Въ каждомъ изъ гласовъ греческаго распѣва можно различать: а) строки и варианты только ему одному свойственные, съ извѣстными гласовыми примѣтами и частнымъ опредѣленнымъ вида мелодическимъ движеніемъ; иногда изъ вариантовъ одной и той же мелодической тѣмы одинъ усвоется одному гласу, другой другому; б) Строки и варианты *господствующіе*, т. е. повторяемые многократно въ гласовомъ напѣвѣ, и *второстепенные*, встрѣчающіеся рѣже, а также *вводные*, представляющіе собою оригинальныя отступленія отъ обычныхъ формъ того или иного гласа; в) есть, наконецъ, строки сходныя въ разныхъ гласахъ, какъ сродно-музыкальныхъ, такъ и тѣхъ, которые не имѣютъ этого сродства.—Однако сходство этихъ строкъ въ ихъ тѣмахъ или вмѣстѣ и въ формѣ мелодическаго движенія въ греко-русскомъ распѣвѣ не имѣетъ правильной системы и регулярности, какъ это бываетъ въ подлинномъ греческомъ пѣвнѣи и частью въ нашемъ знаменномъ распѣвѣ, а скорѣе объясняется одинаковостію звуковыхъ областей и окончаній въ нѣкоторыхъ гласахъ, или даже представляется случайнымъ совпаденіемъ мелодическихъ оборотовъ, и только въ немногихъ пѣснопѣніяхъ основывается на сродствѣ гласовъ. Къ этимъ послѣднимъ должно отнести, наприм., воскресные тропари по непорочныхъ гласа пятого (Синод. Обих. л. 68), съ вариантами, во многомъ сходными съ канономъ Пасхи перваго гласа, и немногія другія мелодіи.

Въ греческомъ распѣвѣ не видится и искусственнаго сочетанія разныхъ гласовъ въ одномъ и томъ же пѣснопѣніи,

но встрѣчается употребленіе одного гласа вмѣсто другого, ему сроднаго, или употребленіе одного общаго напѣва для двухъ сродно-музыкальныхъ гласовъ. Таковы общіе напѣвы пѣснопѣній 2-го и 6-го гласовъ по 3-й и 6-й пѣсни молебнаго канона Богородицѣ (Синод. Обих. л.л. 241 и 244 об.) и такихъ же пѣснопѣній пасхальнаго канона гласовъ 4-го и 8-го (Тамъ же л.л. 214 об. и 219 об.).

Впрочемъ система гласовъ греческаго распѣва въ Россіи, при сходствѣ многихъ изъ нихъ въ звуковыхъ областяхъ, а также въ конечныхъ и частію господствующихъ звукахъ, какъ сказано будетъ ниже, не имѣетъ той ясности и опредѣленности, какую имѣютъ системы прочихъ распѣвовъ русской Церкви.

3) *По видамъ пѣснопѣній.* Нашъ дополнительный къ знаменному греческій распѣвъ, какъ выше сазало, не представляетъ собою полнаго годичнаго круга богослужебныхъ пѣснопѣній. Онъ не имѣетъ цѣлаго весьма обширнаго отдѣла пѣснопѣній стихирныхъ (на Господи возвахъ, на стиховнѣ, на литіи, на хвалитѣхъ), самогласныхъ ли то или подобныхъ, а также и пѣснопѣній степенныхъ, сѣдальныхъ и прокимновъ, заукобойныхъ и многихъ другихъ, но только пѣснопѣнія: а) тропарныя (тропари, кондаки, икосы, унакои и нѣкоторые свѣтильны); б) блаженны; в) ирмосы; г) нѣкоторыя не смѣняемыя пѣснопѣнія всенощнаго бдѣнія и литургіи.

Эти виды пѣснопѣній въ общей своей конструкціи принадлежатъ къ которому либо изъ восьми гласовъ, но каждый видъ, — тропарь, блаженна, ирмосъ, — сохраняя существенныя примѣты своего гласа, часто въ подробностяхъ мелодическаго движенія оказывается несходнымъ съ другими видами того же гласа. Это зависитъ отъ ихъ словесной, а затѣмъ и мелодической формы, именно отъ того или иного *подобна*, по образцу котораго составлено и распѣто известное пѣсполнѣніе. Такихъ образцовъ или *подобновъ* для разныхъ видовъ пѣснопѣній въ каждомъ гласѣ имѣется нѣсколько. Каждый изъ этихъ подоб-

новъ, при общихъ свойствахъ гласовой мелодіи, имѣеть и нѣкоторыя особенности въ количествѣ и формѣ строевъ, а также и въ ихъ послѣдованіи. Главнѣйшіе изъ подобновъ суть: воскресные тропари, блаженны, ирмосы, задостойники, нѣкоторыя отдѣльныя праздничныя пѣснопѣнія.

*Тропари* воскресны съ ихъ богородичными представляютъ собою хотя *самогласныя*, по болѣе простыя и обычныя гласовыя формы напѣвовъ. Въ нихъ мы не видимъ ни значительнаго расширенія звуковыхъ областей съ высокими нотами, ни большой искусственности мелодическаго движенія, ни отдаленныхъ варіантовъ, ни значительныхъ мелодическихъ распространеній. Это общіе образцы для распѣванія по нимъ цѣлаго ряда обычныхъ тропарей дневныхъ и праздничныхъ. Запѣвъ „Богъ Господь“ имѣеть ту же гласовую мелодію, каковую и воскресный тропарь извѣстнаго гласа съ его богородичнымъ, но за краткостію своего текста, съ сокращенными и даже слитными мелодическими строками, и потому не можетъ служить образцомъ для распѣванія по нему другихъ пѣснопѣній, и только въ обычномъ пѣніи принимаетъ схематическое устройство, вполнѣ сходное съ таковымъ же устройствомъ тропарей.

*Блаженны* и *задостойники* по большей части составлены болѣе искусственно, чѣмъ тропари воскресны, но въ томъ же духѣ и стилѣ. Къ особенностямъ ихъ принадлежатъ: варіированіе нѣкоторыхъ строкъ ниже ихъ нормальной высоты, постепенное возвышеніе мелодическаго движенія, искусное сочетаніе мелодическихъ строкъ въ періоды и строфы. Примѣрами художественнаго сложенія такого рода образцовъ могутъ служить: блаженна и задостойники четвертаго гласа (Синод. Обих. л.л. 119, 146—150).

*Ирмосы* представляютъ собою нѣсколько иное построеніе, именно: въ нихъ замѣчается болѣе живое и свободное голосоведеніе, чѣмъ въ другихъ пѣснопѣніяхъ; встрѣчаются

мелодическія строки дополнительные и вводныя, и вообще фразы только имъ однимъ свойственныя. Въ пасхальномъ канонѣ перваго гласа мы видимъ большое разнообразіе строчныхъ вариантовъ, вращающихся на высокихъ и среднихъ нотахъ и смѣняющихся обычными формами строкъ; но вариантовъ ниже нормальной тѣмы строки въ этомъ канонѣ не встрѣчается; не замѣчается и тщательнаго художественнаго подбора и распредѣленія вариантовъ по періодамъ и строфамъ. Въ напѣвахъ канона преобладаетъ элементъ словеснаго состава текста предъ музыкально-ритмическимъ выраженіемъ.

Наконецъ, бѣльшая часть *отдѣльныхъ* пѣснопѣній греческаго распѣва, изложенныхъ въ Синод. Обиходѣ, преимущественно праздничныхъ, отличается отъ прочихъ пѣснопѣній или болѣе богатымъ и широкимъ развитіемъ мелодій, или болѣе симметричнымъ расположеніемъ мелодическихъ строкъ, а иногда и нѣкоторыми отступленіями въ гласовыхъ примѣтахъ.

*Примѣчаніе.* Образцы всѣхъ этихъ видовъ пѣснопѣній можно видѣть въ особомъ къ сему нотномъ „приложеніи“.

4) *По мѣсту въ пѣснопѣніяхъ и періодахъ.* Гласовые напѣвы греческаго распѣва болѣею частію состоятъ изъ двустрочнаго мелодическаго періода, смѣняющагося въ продолженіи пѣснопѣній періодами въ три строки и болѣе. Въ составѣ періодовъ фигурируютъ обычныя гласовыя строки *повышенія* и *пониженія*, но чередуются съ ихъ вариантами. Въ пѣснопѣніяхъ, кромѣ обычныхъ строкъ, различаются еще особыя начинательныя и заключительныя ихъ варианты, а въ нѣкоторыхъ изъ нихъ, сверхъ того, и особыя формы строкъ *среднихъ*.

*Начинъ* въ смыслѣ особаго добавочнаго мелодическаго оборота въ начальномъ періодѣ пѣснопѣній почти не встрѣчается въ нашемъ греко-русскомъ распѣвѣ. То, что въ нѣкоторыхъ пѣснопѣніяхъ кажется *начиномъ*, есть не добавочная

начальная фраза, а необходимая начальная строка, составляющая *повышеніе* первого періода, только иногда избыточная звуками за краткостію выпѣваемаго текста, или же усиленная ими по какому либо мелодическому или ритмическому расчету. Таковы первые фразы надъ словами „Богъ Господь“ въ гласахъ 2-мъ, 6-мъ и 7-мъ. Цѣснопѣнія обыкновенно начинаются первою обычною строкою гласового періода и лишь не многія изъ нихъ имѣютъ въ своемъ началѣ особый начинательный вариантъ этой строки, интонированный обыкновенно на низшихъ, рѣже на высшихъ звукахъ, сравнительно съ прочими строками напѣва. Примѣры а) почина и б) начинательнаго варианта въ пѣснопѣніяхъ.

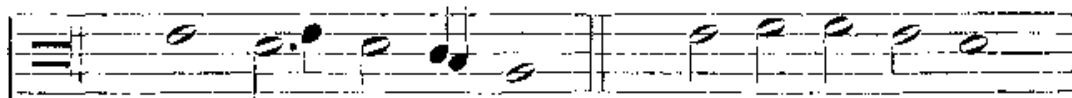
а.	а.
	
а.	б.
	
б.	
	

Подобнымъ сему образомъ особыми вариантами начинаются блаженны: III гласа „Отвергшаго Христе“, IV гласа „Древомъ Адамъ“ (Синод. Обих. л. 119) и другія пѣснопѣнія.

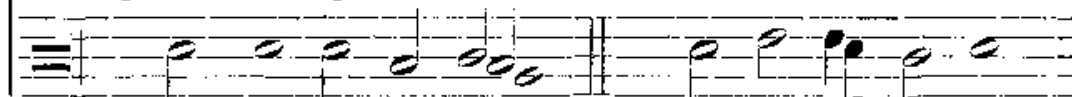
*Среднія* строки суть обычные формы и варианты гласового періода. Но на ряду съ ними среди пѣснопѣлій встрѣчаются иногда варианты особой формы, отличающіеся отъ прочихъ гласовыхъ строкъ главнымъ образомъ перелесеніемъ сильнаго ударенія на низшія, рѣже на высшія, сосѣднія ступени.

Это строки *добавочныя* или *вводныя* въ гласовыхъ періодахъ, дополняющія собою его обычное повышение и составляющія обыкновенно его первый, иногда же второй членъ. Примѣры:

Обычныя строки.



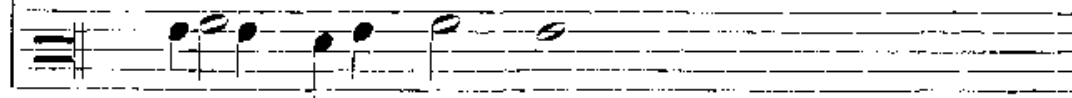
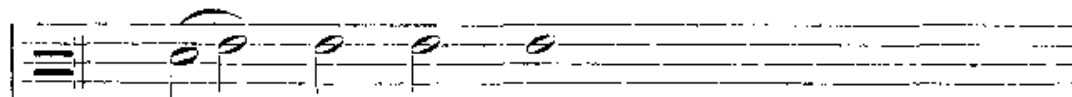
Среди. добав. варианты.



III. Всякъ му - же - скій полъ. VI. и л - ви - ся намъ.



VIII. да насъ сво - бо - ди - ши стра - стей. III. со - хра -



ни - ти - ся намъ.

Впрочемъ нѣкоторыя изъ этихъ строкъ, какъ по своей мелодіи, такъ и по тексту, иногда представляются не членами того или другого сосѣдняго съ ними періода, а какъ бы особыми отъ нихъ, дополнительными въ ряду ихъ звеньями напѣва (См. напрям. „Тебе Бога хвалимъ“ III гл. въ Синод. Обих. на л. 253).

Въ гласовыхъ напѣвахъ отчетливѣе всѣхъ ихъ періодовъ выдѣляется своими особенностями періодъ *заключительный* всего пѣснопѣція, именно: предконечная его строка обыкновенно варьируется на высшихъ нотахъ, чѣмъ обычное его



*повышеніе*, а заключительная или *финальная*, кромѣ видоизмѣненія своей формы сравнительно съ обычнымъ *пониженіемъ* періода, еще черѣдно распространяется и украшается. Нѣкоторыя впрочемъ пѣснопѣнія, особенно въ обычномъ нынѣшней пѣніи, забавчиваются обыкновеннымъ гласовымъ періодомъ. Многочисленные примѣры видоизмѣненія и распространенія предконечной и конечной строки можно видѣть въ главѣ о мелодическихъ украшеніяхъ и въ нотномъ „приложеніи“.

*Примѣчаніе.* Въ обычномъ пѣніи нѣкоторыя пѣснопѣнія начинаются пониженіемъ гласоваго періода. Таковы, наприм., воскресныя ирмосы IV гласа: „Моря черную пучину“ и Бресту, VIII гл. „Крестъ начертавъ Моисей“.

### § 6. Ритмическія свойства греческаго распѣва.

Напѣвы греческаго распѣва, также какъ и знаменнаго, вообще не имѣютъ *симметричнаго* квадратнаго ритма въ позднѣйшемъ значеніи этого слова, который выражался бы строгою соразмѣрностію частей мелодіи и однообразнымъ послѣдованіемъ сильныхъ и слабыхъ временъ, но имѣютъ ритмъ словесный, основанный на словесномъ составѣ поемаго текста.

*Словесный ритмъ* въ нашемъ греко-русскомъ распѣвѣ выражается въ слѣдующемъ:

1) Прежде всего его мелодіи въ своемъ характерѣ примѣняются къ характеру и общей мысли того или другого церковнаго пѣснопѣнія, т. е. сообразно съ его содержаніемъ и значеніемъ въ составѣ богослуженія выражаютъ то радость и торжество, то скорбь и умиленіе. Такъ скорбные мотивы непорочныхъ Великой субботы, гласа 3-го и 5-го этого распѣва, смѣняются во дни Пасхи свѣтло-торжественнымъ и радостнымъ пѣніемъ пасхальнаго канона (гласъ 1-й) и стихирь по *хвалитъхъ* (гласъ 5-й).