

ПРИЛОЖЕНИЕ.

Дневные напѣвы „на Господи воззвахъ“ кievскаго распѣва съ его отраслями, сравненные съ напѣвами малаго знаменнаго распѣва.

Г Л А С Ъ П Е Р В Ы Й.

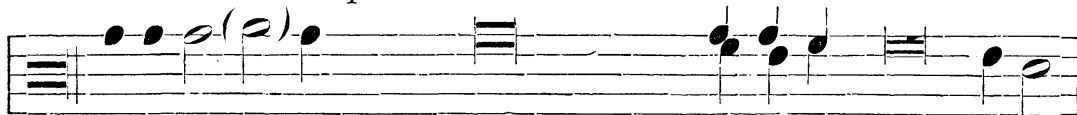
Первый гласъ кievскаго распѣва съ его отраслями, какъ и первый гласъ малаго знаменнаго распѣва, совершается въ области *ре-ми-фа-соль-(ля)*, при тоникѣ *до*, съ финальнымъ звукомъ для всего пѣснопѣнія *ре* и съ окончанiемъ для среднихъ строкъ и стихирнаго запѣва *ми*, но съ господствующими звуками *соль-фа* вмѣсто *ми-фа*. Напѣвъ этого гласа имѣетъ одну *запѣвную* строку (*починъ*), четыре *повторяющихся* въ срединѣ пѣснопѣнiй и одну *заключительную*.

Строка 1. *Мал. знам. р.*



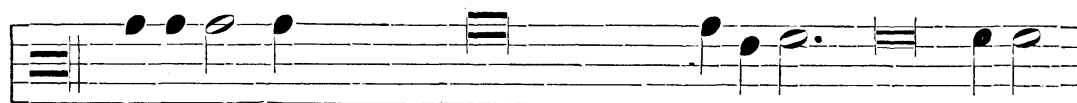
Го - спо - ди воз - звахъ къ Те - бѣ у-слы-ши мя.
Да и-спра - вит - ся мо-лит-ва мо - я.

Кievскiй и др.



Го - спо - ди воз - звахъ къ Те - бѣ у-слы - ши мя.
Внег-да воз - - - - - зва - ти-ми къ Те-бѣ.

Придворный.



Го - спо - ди воз - звахъ къ Те - бѣ у-слы - ши мя.
Да и-спра-вит - - - - - ся мо-лит - ва мо - я.

Первая строка кievскаго распѣва представляет собою видоизмѣненіе первой же строки малаго знаменнаго распѣва, именно: при одной и той же тоникѣ она ведется на терцію выше (въ квинту отъ тоники) и измѣняетъ господствующій звукъ *ми* на *соля* и *фа*, но затѣмъ имѣетъ съ нею сходное мелодическое движеніе и одно и то же окончаніе *ре*. По пространному Обиходу первая строка кievскаго распѣва въ началѣ пѣснопѣнія „Господи возвахъ“ усиливаетъ слогъ перваго просодическаго ударенія нотой *ля* и въ этомъ видѣ представляет собою *починъ* къ цѣлому ряду стихиръ, который затѣмъ въ точномъ его видѣ уже не повторяется. вмѣсто же его всюду—въ началѣ и срединѣ слѣдующихъ пѣснопѣній—употребляется его вариантъ, не имѣющій ноты *ля*. Въ прочихъ изданіяхъ, за неупотребительностію нынѣ одиночныхъ запѣвовъ (*почина*) въ клиросномъ пѣніи, подобнаго различенія вариантовъ не существуетъ, но всюду употребляется первый видъ строки—запѣвный; въ придворномъ же пѣніи всюду—и въ началѣ и въ срединѣ пѣснопѣній—употребляется второй видъ строки безъ запѣвной ноты *ля*. Въ томъ же придворномъ пѣніи первая строка оканчивается вмѣсто общепринятаго звука *ре* на *фа*. Въ обычномъ напѣвѣ Владимірской епархіи, по изданію о. Соколова, первая строка своимъ началомъ близка къ таковой же строкѣ малаго знаменнаго распѣва, а концемъ—къ строкѣ кievскаго; въ изданіи же г. Абламскаго та же строка началомъ близка къ кievскому, а концемъ къ придворному напѣву.

Измѣненная первая строка, безъ ноты *ля* на первомъ просодическомъ удареніи и съ окончаніемъ *фа*, не можетъ быть признана правильною уже потому, что она по своему началу представляет собою видъ сокращенной строки, по концу же—исключительное уклоненіе отъ нормальныхъ окончаній строкъ перваго гласа, изъ которыхъ первая и конечная, сходныя по движенію своихъ мелодій, какъ и въ боль-

шомъ знаменномъ распѣвѣ, должны оканчиваться на *ре*, среднія же строки на *ми*—господствующій звукъ гласа,—а никакъ не на *фа*. Но строка эта не можетъ быть допущена особенно потому, что она буквально сходна съ первою же строкою V гл. малаго знаменнаго распѣва, по изложенію ея въ пространномъ *Обиходѣ*, и такимъ образомъ употребленіе ея ведетъ къ смѣшенію гласовыхъ мелодій.

Прочія разности нотныхъ изданій при изложеніи первой строки I гл. состоятъ: въ гармоническомъ взаимномъ замѣненіи отдѣльныхъ звуковъ *ми* и *соль* и иногда въ добавкѣ переходнаго между ними *фа*, каковыя разности въ мелодіи не имѣютъ значенія. У г. Абламскаго употреблена также необычно вмѣсто *первой* строки гласа строка *третья* въ словахъ „всегда воззвати ми къ Тебѣ“, а богородичень „Всемирную славу“ распѣтъ только *двумя* гласовыми строками 3-ю и 4-ю, а не *четырьмя*, какъ бы слѣдовало.

Строка 2. Мал. знам. р.

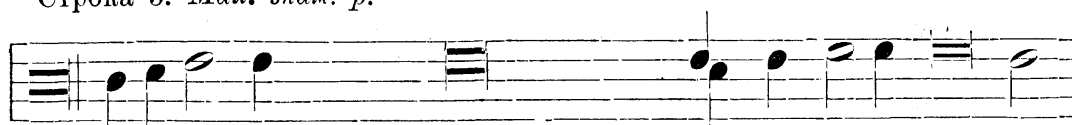
Кіевскій и др.



У - слы - ши мя Го-спо-ди. У - слы - ши мя Го - спо - ди.
 При-и - ми Свя - тый Го-спо-ди. У - слы - ши мя Го - спо-ди.

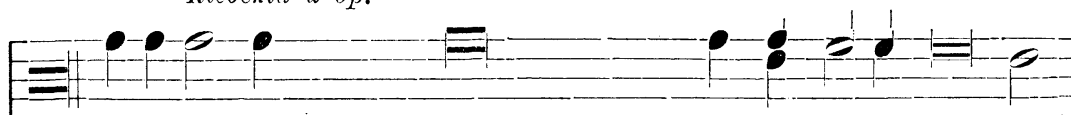
Строка вторая I гл. во всѣхъ нотныхъ изданіяхъ кіевскаго и обычныхъ напѣвовъ излагается однообразно, но несогласно съ малымъ знаменнымъ распѣвомъ, ибо имѣетъ господствующимъ звукомъ *фа*, а не *ми*, конечнымъ же *ми*, а не *ре*. Разности нотныхъ изданій состоятъ: въ гармоническомъ замѣненіи начальныхъ нотъ *ре-фа* надъ первыми слогами безъ ударенія; у Бахметева же—въ унисонно-поступательномъ движеніи мелодіи безъ отступленія внизъ даже предъ слогомъ *мя* предъ *сильнымъ* удареніемъ, а также въ раздробленіи по разнымъ слогамъ второй отъ конца ноты *соль*.

Строка 3. Мал. знам. р.



Го - спо - ди воз - звахъ къ Те - бѣ у - слы - ши мя.
И по - даждь намъ - - - о - став - ле - ні - е грѣ - ховъ.

Кіевскій и др.

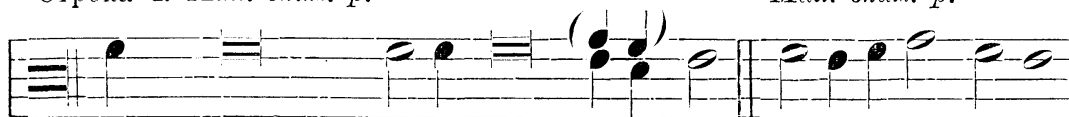


Го - спо - ди воз - звахъ къ Те - бѣ у - слы - ши мя.
И по - даждь намъ - - - о - став - ле - ні - е грѣ - ховъ.

Строки третья въ кіевскомъ распѣвѣ и его отрасляхъ излагается буквально сходно. Она, кромѣ заключительнаго члена, идетъ на терцію выше такой же строки малаго знаменнаго распѣва (гармоническое замѣненіе), между тѣмъ какъ послѣдняя въ этомъ своемъ видѣ почти буквально сходна съ строкою *первою* VII гл.

Строка 4. Мал. знам. р.

Мал. знам. р.



Вон-ми гла-су мо-ле-ні-я мо-е - го. Я - ко е-динъ е - си.

Кіевскій и др.

У Абламскаго.



Я - ко е - динъ е - си. Жер-тва ве - чер - ня - я.

Строка четвертая въ маломъ знаменномъ распѣвѣ, при ея повтореніи, разнообразится нѣсколько высотой и протяженностію отдѣльныхъ нотъ, а въ кіевскомъ съ его отраслями протяженностію нотъ, особенно же разностию подписи текста относительно *сильнаго* просодическаго ударенія въ словахъ и дѣленія нотъ по слогамъ, что видно изъ слѣдующихъ примѣровъ:

вонми гласу моленія моего (Московскій напѣвъ)

воими гласу моленія моего (у г. Абламскаго)

вонми гласу моленія моего (у Бахметева и Потулова)

вонми гласу моленія моего (пространный Обиходъ)

жертва вечер-няя и проч.

Въ изданіи же г. Абламскаго эта строка надъ словами „жертва вечерняя“ выражена необычно краткими нотами и затѣмъ повторяется въ пѣснопѣніяхъ не однообразно, а въ изданіи о. Соколова, равно какъ иногда и въ устномъ пѣвческомъ преданіи, совсѣмъ опускается.

Строка 5. *Мал. знам. р.* *Кіевскій р. а.* *Замедляя.*

У-слы - ши мя Го - спо - ди. У - слы - ши мя Го - спо - ди.

Кіевскій р. б.

У - слы - ши мя Го - спо - ди.

Строка пятая—заключительная. Въ кіевскомъ распѣвѣ и его отрасляхъ она въ общемъ сходна съ такою же строкою малаго знаменнаго распѣва и имѣетъ два вида, изъ коихъ одинъ (*а*)—краткій и наиболѣе простой и употребительный—близко подходитъ по мелодическому движенію къ строкѣ начинательной I гл., но съ обычнымъ въ заключительныхъ строкахъ замедленіемъ предконечныхъ звуковъ; другой же видъ (*б*), имѣющійся въ изданіяхъ Церковнаго Обихода, г. Потулова и о. Соколова, представляетъ собою строку украшенную на концѣ *синкопомъ* и *полутрелью*. Но оба варіанта буквально сходны съ конечною строкою IV гл. зна-

меннаго и кievскаго распѣвовъ и только изложены на кварту выше ея.

Стихирный запѣвъ а.



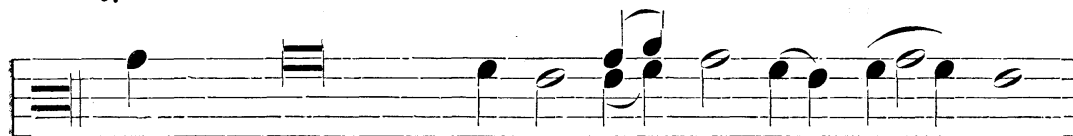
И - спо - вѣ - да - ти - ся и - ме - ни Тво - е - му.
И нынѣ и прис-но и во вѣ-ки вѣ - ковъ а - минь.

б.



И - спо - вѣ - да - ти - ся и - ме - ни Тво - е - му.
И нынѣ и прис-но и во вѣ-ки вѣ - ковъ а - минь.

в.



И - спо - вѣ - да - ти - ся и - ме - ни Тво - е - му.
И нынѣ и прис-но и во вѣ-ки вѣ-ковъ а - минь.

Вариантъ *а* представляет собою стихирный запѣвъ *малаго* знаменнаго распѣва, заимствованный изъ *большаго* распѣва. Варианты *б* и *в* суть два вида стихирныхъ запѣвовъ кievскаго распѣва, изъ коихъ вариантъ *б* есть обыкновенный употребительнѣйшій запѣвъ, а вариантъ *в*, украшенный синкопомъ, принадлежитъ устному преданію, въ общемъ сходному съ изданіемъ г. Абламскаго. Всѣ три варианта тождественны въ основномъ мелодическомъ движеніи и различаются лишь незначительными частностями. Такъ въ вариантахъ *б* и *в* первая половина строки нотирована на кварту выше знаменнаго распѣва сообразно нотированію прочихъ строкъ *перваго гласа*. Въ изданіи г. Бахметева употребленъ вариантъ *б* съ растяженіемъ его звуковъ во второй половинѣ строки (вмѣсто *черныхъ—бѣлыхъ* ноты); у о. Соколова стихирный запѣвъ изложенъ сходно съ знаменнымъ распѣвомъ, а у г. Абламскаго мы видимъ вариантъ *в*, но не въ точномъ

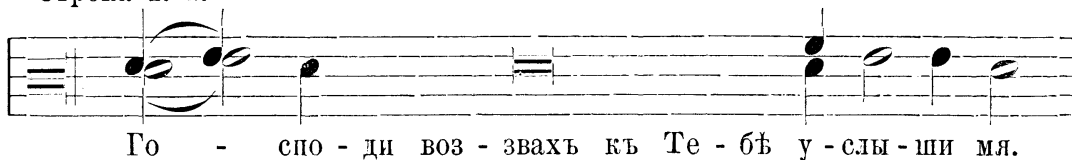
его изложеніи и съ употребленіемъ неправильнаго ударенія въ словѣ *твоему*.

Примѣчаніе. Въ маломъ знаменномъ распѣвѣ, а иногда и въ кievскомъ, по изложенію пространнаго Обихода Синодальнаго изданія, мелодическія строки повторяются не всегда съ буквальною точностію.

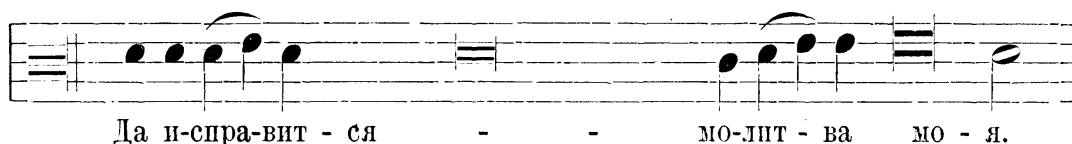
ГЛАСЬ ВТОРЫЙ.

Второй гласъ кievскаго распѣва совершается въ области пентахорда *си-до-ре-ми-фа* съ тониною *солъ*—мажоръ и господствующими звуками *ре* и частію *до*, съ финальнымъ окончаніемъ *си*, а для среднихъ строкъ—*ре* и *до* (господствующіе звуки); отличается отъ малаго знаменнаго распѣва главнымъ образомъ добавкою финальнаго звука *си* послѣ обычнаго окончанія *до*. Количество гласовыхъ строкъ II гл. въ пѣвческой практикѣ то *четыре*, то *пять*, именно: одна строка запѣвная (*починъ*), *два* или *три* повторяющіяся въ срединѣ пѣснопѣній и одна заключительная. Въ придворномъ пѣніи гласъ этотъ имѣетъ особый вариантъ съ тониною *ре*—миноръ, мало впрочемъ различающійся отъ общепринятаго напѣва. Малый знаменный распѣвъ отличается отъ кievскаго главнымъ образомъ второю строкою гласа.

Строка 1. а.



б.



в.

