

Примѣч. Запѣвъ въ этихъ примѣрахъ состоитъ исключительно изъ вступительныхъ только звуковъ, не имѣющихъ своей мелодіи. — Образцы припѣвовъ см. въ нотномъ приложеніи 1.

§ 8. Свойства мелодическаго движенія въ знаменномъ распѣвѣ.

Мелодическія строки бываютъ различны по своему мелодическому содержанию, характеру движенія и внѣшней формѣ. Поэтому для болѣе точнаго опредѣленія свойствъ данной строки необходимо обращать вниманіе на то, какимъ мелодическимъ движеніемъ она преимущественно характеризуется; затѣмъ, представляетъ ли она первоначальную основную форму мелодіи, или же потеряла нѣкоторыя измѣненія — распространеніе, сокращеніе, варіированіе, и наконецъ, принадлежитъ ли она къ простому виду строкъ, или же къ украшенному. А потому, независимо отъ распредѣленія мелодическихъ строкъ по гласамъ, необходимо еще опредѣлить въ мелодіяхъ знаменнаго распѣва: I) частные виды мелодическаго движенія, свойственные строкамъ обычнаго построенія; II) общіе мелодіямъ способы ихъ видоизмѣненія, т. е. распространенія, сокращенія и варіированія, и III) способы ихъ мелодическаго украшенія.

I. Виды движенія мелодіи. Въ знаменномъ распѣвѣ встрѣчаются слѣдующіе частные виды мелодическаго движенія:

а) Движеніе поступательно унисонное или речитативное, въ которомъ рядъ краткихъ звуковъ слѣдуетъ на одной и той же степени высоты и заканчивается протяженной нотой, или же группою нотъ, заключающихъ въ себѣ болѣе продолжительное и разнообразное мелодическое движеніе. Такое сочетаніе звуковъ употребительно въ большомъ знаменномъ распѣвѣ въ пѣснопѣніяхъ: „Господи воззвахъ“ и „Да исправится мо-

нерѣдко отдѣляется къ предыдущему слогу текста, а послѣдніе два принадлежатъ къ послѣдующему слогу. Въ учении о гармоніи средняя нота, находящаяся между двумя повтореніями одной и той же гармонической ноты, называется вспомогательною нотой, и, какъ и проходящія ноты, обыкновенно бываетъ на слабыхъ временахъ такта, не имѣющихъ на себѣ просодическаго ударенія (срав. „Краткій учебникъ гармоніи“, пр. Чайковскаго, § 54). Примѣры:



цер - кви. Бо-го - че - сти - вымъ. гласъ мой. тво-имъ.



и - дѣ - же . . . пе-но - ро - . . . о - ба - че.

ж) Раздробленіе бѣлой (половинной) ноты по разнымъ слогамъ текста. Примѣръ:



стерлъ е - си. стра - - сти.

з) Колсбательное движеніе трехъ звуковъ съ задержаніемъ средняго — высшаго или низшаго своихъ крайнихъ — сосѣднихъ (синкопъ). Это колебаніе свойственно полному или неполному окончанію мелодіи и встрѣчается въ концѣ строчныхъ запѣвовъ, а также въ предконечномъ членѣ основъ, особенно кулизмъ (см. ниже). Примѣры:



Крестъ на - чер - тавъ Мо - в - сеи - - - .

в) Движеніе нисходящее простое и нисходяще-колебательное, въ которомъ звуки слѣдуютъ въ нисходящемъ порядкѣ церковной гаммы; при чемъ во второмъ случаѣ мелодія принимаетъ видъ постепенно и волнообразно нисходящей.



Вла-ды - чи-це. о-гу-стилъ е-си. по - ми - - луй насъ.



у - твер-жде - ні - е. во - скре-се - - - ні - е.

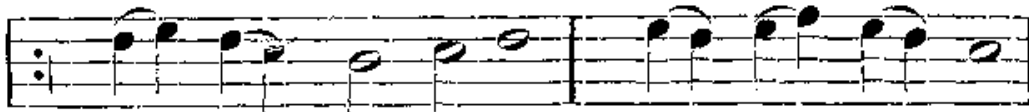
Примѣч. Восходящее движеніе мелодіи особенно свойственно строкамъ начальнымъ и началу строкъ (запѣвамъ), а также концу нѣкоторыхъ основъ, предполагающихъ за ними продолженіе мелодіи и текста, нисходящее же — строкамъ заканчивающимъ мысль и рѣчь. Последнее въ ученіи о гармоніи называется нисходящею секвенціею, выражаемою секвенцакордами. Вообще же восходящее и нисходящее движеніе мелодіи знаменнаго распѣва образуетъ часто діатоническія проходящія ноты въ гармоніи, наполняющія интерваллы терціи или кварты и нерѣдко затрудняющія гармонизацію мелодій (срав. „Краткій учебникъ гармоніи“, проф. Чайковскаго, §§ 30. 51—52).

г) Движеніе восходяще-нисходящее или волнообразно-колебательное, особенно свойственное большому знаменному распѣву. Въ немъ звуки, коле-

блаеть, восходятъ съ низшихъ ступеней гласоваго лада до извѣстной высоты (въ предѣлахъ 3—4 ступеней) и возвращаются обратно, переходя въ другой видъ движенія. Здѣсь различаются подъемъ и паденіе звуковъ.

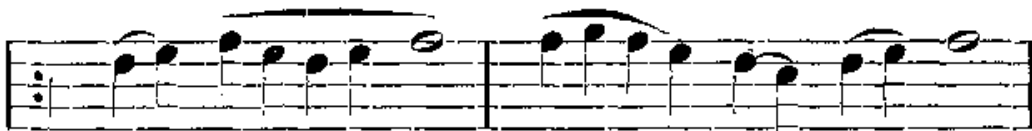


О - бы - де насъ по-слѣ - днѣ - я без - дна.



Спа - се во - шѣ - я. У - ти - ши - вый.

д) Движеніе нисходяще-восходящее — особенно свойственно предконечному члену основъ, переходящему въ окончаніе *ми* или *солъ* и означающему продолженіе за нимъ мелодіи и текста. Въ немъ звуки, начинаясь съ высшихъ нотъ, нисходятъ обыкновенно въ предѣлахъ 3—4 ступеней и опять возвращаются къ той ступени, съ которой началось движеніе. Здѣсь различаются также нисхождение звуковъ (паденіе) и подъемъ.



вра - ги - - - бо ро - жде - ство.



намъ Хри - сте. да бу - - дуть у - бо.

е) Колебательное движеніе трехъ звуковъ, замѣняющихъ протяженную ноту одной степени высоты. Изъ нихъ средній звукъ бываетъ на большую или малую секунду выше или ниже сосѣднихъ двухъ звуковъ, а послѣдній — растяженный; при чемъ первый краткій звукъ

нерѣдко отдѣляется къ предыдущему слогу текста, а послѣдніе два принадлежатъ къ послѣдующему слогу. Въ учении о гармоніи средняя нота, находящаяся между двумя повтореніями одной и той же гармонической ноты, называется вспомогательною нотой, и, какъ и проходящія ноты, обыкновенно бываетъ на слабыхъ временахъ такта, не имѣющихъ на себѣ просодическаго ударенія (срав. „Краткій учебникъ гармоніи“, пр. Чайковскаго, § 54). Примѣры:



цер - кви. Бо-го - че - сти - вымъ. гласъ мой. тво-имъ.



и - дѣ - же . . . пе-но - ро - . . . о - ба - че.

ж) Раздробленіе бѣлой (половинной) ноты по разнымъ слогамъ текста. Примѣръ:



стерлъ е - ся. стра - - сти.

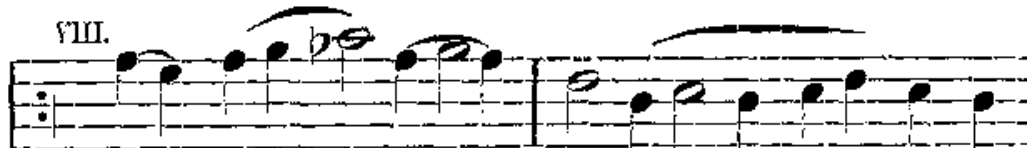
з) Колсбательное движеніе трехъ звуковъ съ задержаніемъ средняго — высшаго или низшаго своихъ крайнихъ — сосѣднихъ (синкопъ). Это колебаніе свойственно полному или неполному окончанію мелодіи и встрѣчается въ концѣ строчныхъ запѣвовъ, а также въ предконечномъ членѣ основъ, особенно кулизмъ (см. ниже). Примѣры:



мор - скі - я - . Го - спо - ди.



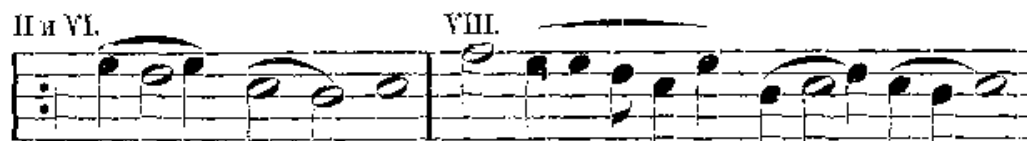
сто - па - - ми. без - не-вѣст - - на - я,



на нем - же - . жи - ва - - го ...

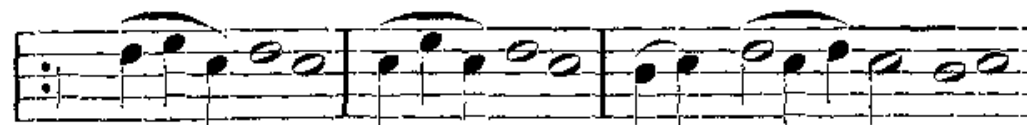


ви - дѣв - ше, и - ко все - си - - лъ.

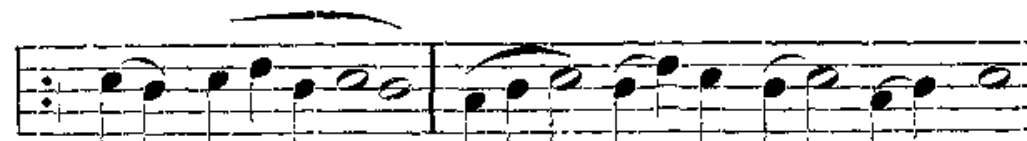


душѣ на - шихъ, ду - шамъ на - шимъ.

і) Движеніе колебательно-ломаное, или ломовое, состоящее изъ трехъ обыкновенно краткихъ нотъ, изъ коихъ двѣ взаимно отстоятъ на терцію. Движеніе это въ некоторыхъ мелодическихъ строгахъ (кулизма ломовая) составляетъ существенный ихъ признакъ, въ другихъ же — только украшеніе:



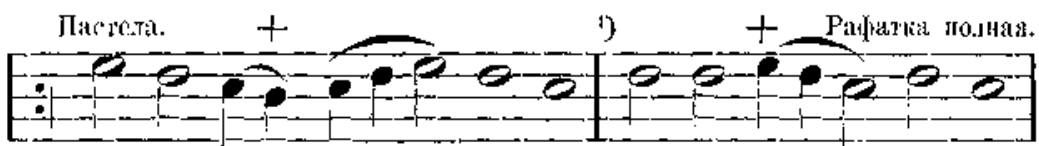
во вѣ-ки. Си - онь, и - мѣ во чре-вѣ.



про - рокъ - . при - ди - те ви - ди - те.



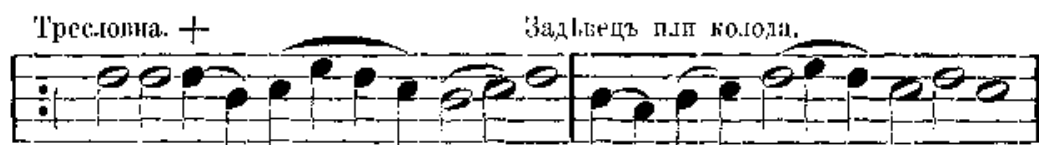
При помощи некоторыхъ изъ этихъ и иныхъ болѣе дробныхъ видовъ мелодическаго движенія въ знаменномъ распѣвѣ сложились опредѣленныхъ формъ излюбленные мелодическiе обороты, именуемые попѣвками, которые, какъ и поговорки въ народной рѣчи, всего яснѣе обрисовываютъ музыкальный складъ и вкусъ нашего прежняго пѣснотворчества. Попѣвки принадлежатъ конечной, самой характерной части строкъ или лицъ, свойственныхъ тому или другому гласу, и такъ въ нихъ постоянны, что даютъ возможность обозначать эти строки сократительными знаками. Каждая попѣвка и каждое лице въ грамматикахъ стараго знаменнаго распѣва имѣютъ свое особое названiе. Такъ извѣстны попѣвки:



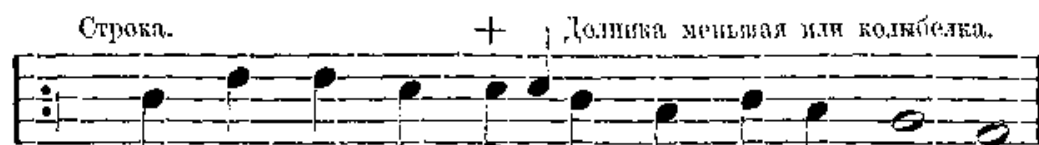
І. Пѣ-не по - ву Бо-гу. І. Фа-ра - о - но - вы.



І. Стол - по - ме. І. На - ставль - ше - му.

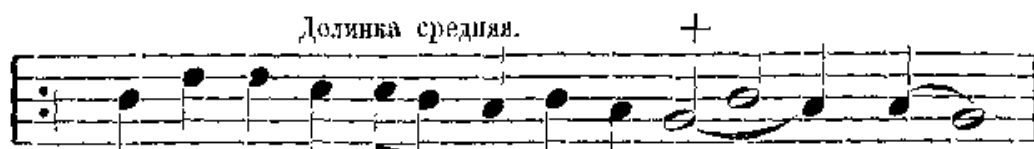


І. Пре-у-кра-щен - - па - я. І. При-кло-нивъ не-бе-са.

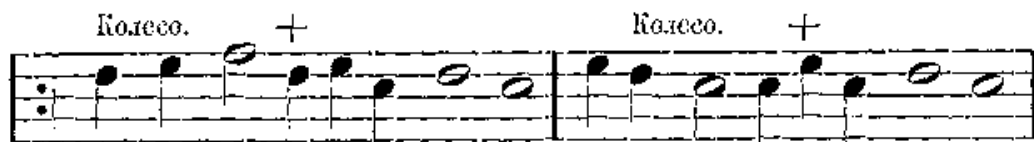


І. Во - скре - се - - - - ні - е.

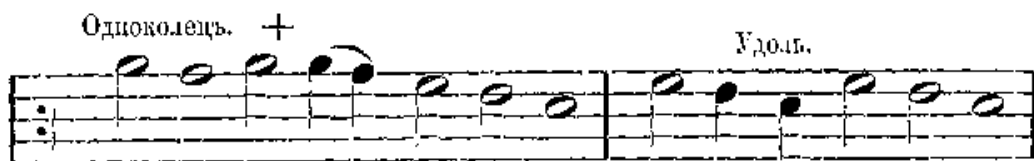
*) Знакомъ + обозначаемъ начало попѣвки.



I. - - - гла - го - - - лю - ще.



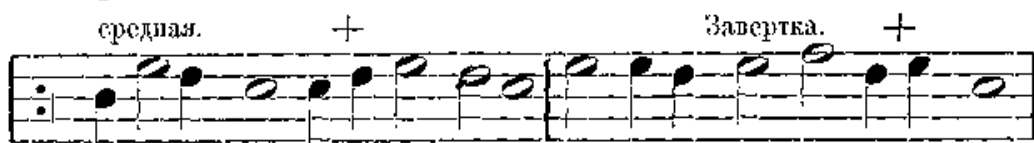
I. Об - нов - ле - ні - е. I. Въ по - хва - ле - - ніи.



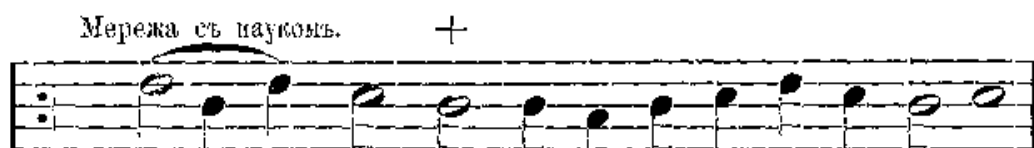
II. Вол - ну - я - ся иъ - на - ми. IV. Фа - ра - о - по - вы.



V. При - не - сешь лю - дие. V. По - ве - лѣ - -



ній тво - ихъ - - - . V. Во - дру - зи - - - вый.



VI. руж - - - нымъ гробъ - - - - .



VI. Со - дро - га - ше - ся. VI. Разши - ри - ша - - - ся.



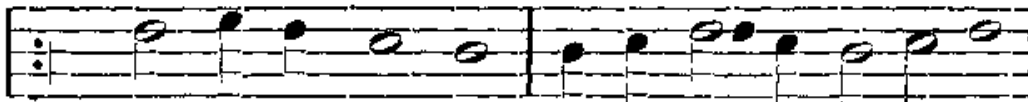
VIII. Мо - - ре. VI. Слы - ши - дщи и виждь.



VII. Ма - ні - емъ си. VII. Ма - ні - емъ тво - имъ.

Перекладка.

Поводка въ кругъ.



VII. Пре-ло - - жи - ся. VII. Из - ра - - - нль,

Поворотка.

Качалки. +

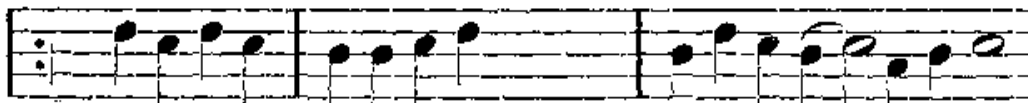


VIII. Зем-лю - - . VIII. Все не по - роч - на - я.

Качалки.

Связки.

Скамекъ малый.



II, VI, VIII. Я ко Богъ нашъ.

Возносъ послѣдній.

+



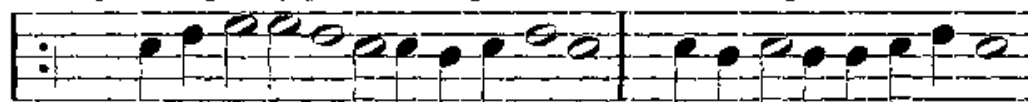
I, V. От - цу и Сы - ну.

Большая часть этихъ попѣвокъ свойственна послѣдующему члену мелодическихъ періодовъ или пониженію.

Изъ лицъ для примѣра приводимъ слѣдующія :

Повертка закрытая, фотиза или крикелла.

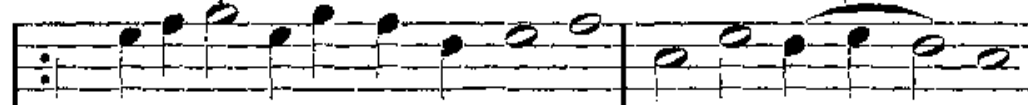
Мережа полная.



II и VI. вра - ги - - - II и VI. Вла-ды - - - чин.

Мережа.

Ромца.



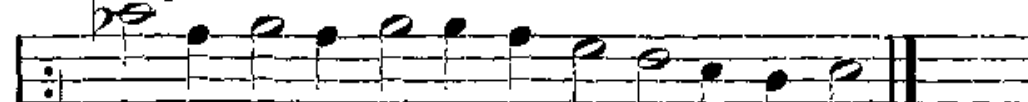
II. Сухъ я - ви - ся. II. Воц-ми не - - бо,

Грунка съ розносомъ.



IV. О - сно - ва - ні - я бу - - - ре - ю.

Пригласка съ ханлюю.



VIII. Го - спо - - де - ви по - и - мо,

Примѣры лицъ, именуемыхъ кулизмами:

Малая.
Средная (большая).

I. и обѣ - и - ми - те е-го. I. Не лож-ный о - бѣ-

Гомовая.

ща - - - си. I. Бо-жі - е - ю сла - во - ю.

Въ общемъ знаменный распѣвъ имѣетъ слѣдующія особенности мелодическаго движенія: 1) мелодіи его имѣютъ характеръ мелодій преимущественно волнообразно-колебательныхъ, въ которыхъ звуки, слѣдуя одинъ за другимъ по большей части кряду связанными группами вверхъ и внизъ въ порядкѣ церковной гаммы, не допускаютъ отдаленныхъ переходовъ отъ одного къ другому. Такіе переходы рѣдки въ среднѣ самыхъ мелодій и являются по большей части послѣ среднихъ совершенныхъ окончаній, т. е. при переходѣ отъ одной мелодической группы строкъ къ другой, отдѣленной отъ нея большимъ отдыхомъ и представляющей начало новаго отдѣла мелодій пѣснопѣнія; 2) многія изъ указанныхъ здѣсь мелодическихъ колебаній свойственны исключительно большому знаменному распѣву, въ другихъ же распѣвахъ, а также въ маломъ знаменномъ распѣвѣ, не встрѣчаются. Таковы особенно: движеніе со вспомогательною среднею нотой (с.), раздробленіе бѣлой ноты по разнымъ слогамъ текста (ж.), синкопъ (з.) и движеніе гомовое (і.); 3) мелодіи знаменнаго распѣва вообще начинаются съ относительно низкихъ звуковъ, возвышаются въ среднѣ и понижаются къ концу каждаго отдѣленія рѣчи и при общемъ концѣ пѣснопѣнія; 4) музыкальныя строки, удерживающія въ своемъ окончаніи сравнительно высшіе звуки, этимъ самымъ указываютъ на продолженіе мелодіи и текста и имѣютъ свою законченность въ послѣдующихъ за ними строкахъ

II. Способы видоизмѣненія мелодій въ знаменномъ роспѣвѣ. Къ способамъ видоизмѣненія мелодій принадлежатъ: 1) распространеніе или сокращеніе мелодій, 2) замѣненіе однихъ мелодическихъ звуковъ и группъ другими, или варіированіе мелодій.

1) Въ больпомъ знаменномъ роспѣвѣ, какъ замѣчено выше, не текстъ пѣснопѣній примѣняется къ мелодіи, а мелодія къ тексту и его частямъ; а такъ какъ части текста неодинаковы по количеству слоговъ и словъ, въ нихъ заключающихся, то съ увеличеніемъ количества послѣднихъ по необходимости распространяется и мелодія дополнительными звуками и группами звуковъ какъ въ началѣ строкъ, такъ въ ихъ срединѣ и концѣ. Наоборотъ, съ уменьшеніемъ въ текстѣ количества слоговъ и словъ, по необходимости сокращается и мелодія. Такое распространеніе или сокращеніе мелодіи по требованію количества слоговъ и словъ текста есть виѣшнее ея измѣненіе и можетъ быть названо количественнымъ.

Количественное распространеніе мелодіи происходитъ чрезъ колебанія вступительныя, относящіяся къ началу частей мелодіи, и чрезъ колебанія дополнительные, встрѣчающіяся въ срединѣ и въ концѣ ея частей. Колебанія вступительныя состоятъ:

а) въ повтореніи и растяженіи начального звука мелодіи или ея отдѣленія (запѣва, основы);

б) въ прибавленіи къ начальному звуку одного или нѣсколькихъ звуковъ болѣе протяженныхъ на высшей или низшей противъ него ступени;

в) въ прибавленіи къ относительно высшей протяженной нотѣ подъема, состоящаго изъ двухъ краткихъ нотъ (четвертей), занимающихъ двѣ низшія противъ нея ступени;

г) въ колебательномъ повтореніи перваго звука самаго подъема, или вообще начальной краткой ноты;

д) въ прямомъ или обратномъ повтореніи и растяженіи обоихъ звуковъ подъема;

е) въ удвоеніи и растяженіи колебательнаго повторенія подъема (см. г.) или въ добавкѣ къ нему сосѣдней протяженной ноты.



ро-ду че - ло - вѣ - че-ско-му, и у - твер - ди - вый насъ.



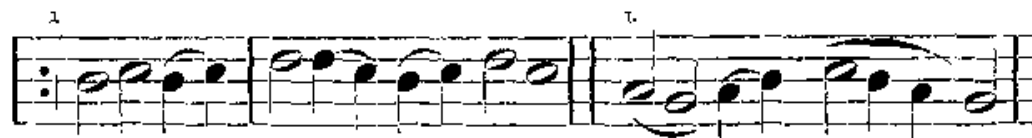
тре-не-томъ взят-ся. Ми-ро-на-чаль - никъ по-да - яя.



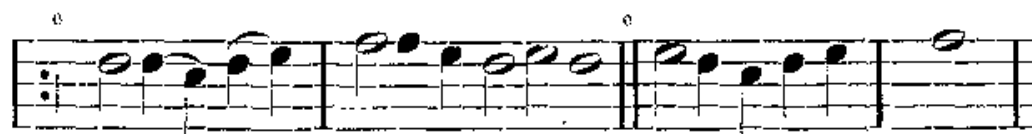
І - о-на изъ чре - ва, изъ мрач-на не-вѣ-дѣ-ні-я.



и за - блужд-ше-е, ку - ли - ну го-ря-щу.



То-му е - ди-но - му по-имъ, въ нем-же вся - -



по-сре - дѣ пла - ме-не. Во-ду про - шедъ...

Эти и другія подобнаго рода вступительныя колебанія относятся къ волнообразнымъ колебаніямъ и общи всѣмъ гласамъ знаменнаго распѣва.

Дополнительныя колебанія, встрѣчаясь въ среднѣи и концѣ музыкальныхъ строкъ (въ предконечномъ членѣ основы), дополняютъ мелодію добавочными звуками по

требованію количества слоговъ и словъ текста, а также служатъ связію между частями мелодіи, напр. между членами основы:

ра - - до-сте. спа-си мя тво-имъ - .

гѣ - ні - я ра-бовъ. и - зра-и-ля же спа-се.

От - пу - - и Сло-ву.

мі-ра су-щимъ су - ет - на - го кро - мѣ.

Встрѣчаются сообразно гласу и тексту цѣлыя добавочныя группы звуковъ или члены какъ въ основахъ музыкальныхъ строкъ, такъ и въ ихъ запѣвахъ и припѣвахъ.

Примѣры:

VI.

воз - не - сый - - - - - рогъ.

че - ло - вѣ - ко - люб - - - - - че,

III.

Тво - - - - - имъ - - - - .

тво - е - му чест - но - - - - му.

I.

во - скре - се - - - - - ні - е.

V.

пре - бысть - - - - - не - про - ход - ло.

Сокращеніе мелодіи, кромѣ отнятія зачѣва и припѣва, состоитъ: а) въ сокращеніи начала основы, б) въ усѣченіи ея конца, в) въ выпускѣ несущественныхъ звуковъ въ срединѣ основы, г) въ сокращеніи и даже выпускѣ того или другаго члена основы, обыкновенно втораго члена отъ конца. Сокращеніе предконечнаго (последняго) члена основы составляетъ рѣдкое исключеніе и производитъ неясность музыкальной формы строки. Примѣры:

Крестъ пре - тер - пѣ - - - - - вый.

а. б.

вни - - - - - демъ На - ша мо - ли - твы.

ю - же въ Те - бѣ тай - ну. Отъ От -

в. г.

не - - - - - бо вер-тепъ. ма - пі - емъ

ца безъ ма - - те - - ре.

бо - же - ствен-нымъ.

я-ко І - о - - ва. оу - ди - ти мі - ру.

про - ти - ву. дѣ - ла - - .

2) Видоизмѣненія основы, выражающіяся ея варіированіемъ. Въ знаменномъ распѣвѣ нѣкоторыя основы представляютъ собою чистыя тѣмы безъ всякаго музыкальнаго развитія и звуковыхъ измѣненій, другія же — мелодически развитыя строки; но большая часть основъ, принадлежа къ одной и той же мелодической строкѣ, представляетъ собою ея видоизмѣненіе, т. е. замѣненіе однихъ звуковъ и звуковыхъ группъ другими въ томъ же ладѣ, или ея варіированіе. Строки варіированныя не утрачиваютъ ни лада, ни характера движенія своихъ тѣмъ и строкъ простыхъ и потому считаются тождественными съ ними.

Тѣма.

Тво - рець . . Гласъ ти. Го - ру тя.

Развитіе.

Преж - де вѣкъ. ра - дуй - ся.

Варіированіе мелодій состоитъ:

а) Въ разнообразіи протяженности звуковъ мелодіи или въ растяженіи и сокращеніи темпа, такъ что въ варіированной мелодіи вмѣсто четвертей цѣлой ноты являются нерѣдко половинныя ноты и вмѣсто половинныхъ цѣлыя и наоборотъ. Предконечная нота конечныхъ строкъ получаетъ обычное растяженіе (*ritardando*).

г.

На - чаль - ни - ка. изъ ра - я - - .
Хри - сте ка - ме - не. Чи - ста - я не о - па - ли.
и раз - дѣ - ливъ мо - ре. впи - - - демъ.
Кои. Чистая Приподѣ - во. че - ло - вѣ - ко - люб - че.

б) Въ раздробленіи протяженной ноты на группу краткихъ нотъ, находящихся на разныхъ, соответствующихъ ей ступеняхъ. Раздробленіе это бываетъ или мелодическое, когда звуки группы слѣдуютъ одинъ за другимъ въ видѣ мелодическаго движенія по ступенямъ, находящимся рядомъ по высотѣ, или же гармоническое, когда звуки находятся между собою на разстояніи терціи, кварты и т. под. и указываютъ на гармонію лада, въ которой происходитъ движеніе мелодіи. Гармоническое раздробленіе предполагаетъ слѣдующую за нимъ ноту на промежуточной, пропущенной въ немъ ступени, и по преимуществу краткую. Оно обыкновенно предшествуетъ подъему и свойственно звукамъ строчнаго заглавья, непосредственно предшествующимъ основанію, но встрѣчается и въ другихъ случаяхъ. Примѣры:

Мелодич. раздробленіе.

во об - разъ.

Мо - у - сей - . во-ці - я - ше. изъ чре - ва.

Гармонич. раздробленіе.

по - да - ва - ю - ща - го, во -

пі - ю ти. О - - - -

им - же къ памъ па - саж - да - ет - ся.

а) Въ задержаніи первой ноты въ группѣ мелодическаго движенія и соответствующемъ сокращеніи второй, за нею слѣдующей.

пу - щѣ - ю. былъ - - въ насъ.

Ца-ря и Бо - га. Что н - - ще - те.

г) Въ замѣненіи мелодическаго звука гармоническимъ, находящимся въ одномъ аккордѣ съ первымъ. Замѣненіе это особенно часто встрѣчается въ печатныхъ нотныхъ книгахъ синодальнаго изданія, именно, въ ирмосахъ, а

также и въ другихъ пѣснопѣніяхъ, особенно же при движеніи мелодіи на высокихъ нотахъ, которыя, для удобства голосовъ и нотаціи, замѣняются болѣе низкими нотами, напр. нота *до* — нотой *ля* и т. п.

Примѣч. Гармоническіе звуки одновременно исполняемые съ основными звуками мелодіи называются подголосками. Подголоски не обозначаются въ самой мелодіи, а выясняются изъ практики пѣнія и чрезъ сопоставленіе строкъ одной и той же конструкціи. Но въ видахъ гармоническаго толкованія мелодій они съ пользою могли бы быть обозначаемы и въ мелодическихъ изданіяхъ для исполненія по желанію цѣлцовъ.

се - бе пред-по-жре. свя-тыхъ всѣхъ силъ.

цар - ству-ий. Трой - - - це. вра-ги - - .

д) Въ измѣненіи окончанія основы изъ сильнаго въ слабое и въ переходѣ самой мелодіи изъ совершенной въ несовершенную, именно въ подъемѣ ея окончанія на высшія ступени вмѣсто низшихъ, свойственныхъ обычной формѣ строки. Измѣненіе это зависитъ отъ положенія строки между другими строками и можетъ быть названо высотой по положенію. Многія строки съ характеромъ среднихъ конечныхъ строкъ (кулизмъ), или даже заключительныхъ, возвышаютъ конечные свои звуки, когда находятся въ срединѣ пѣснопѣнія, и тѣмъ указываютъ на послѣдующее за ними продолженіе мелодіи и текста, при чемъ той или другой строкѣ свойственъ опредѣленнаго вида конечный подъемъ. Уклоненіе отъ общихъ правилъ чаще всего встрѣчается въ ирмосахъ.



вос - кре - се - ні - е. изъ



мерт - - - выхъ. въ Ви-оле-е-мѣ мла-



ден - ству - етъ. без - не - вѣст - на - - я.



Дѣ-во все - пѣ - та - я - .

е) Въ разнообразіи ступеней нотной скалы, на коихъ происходитъ мелодическое движеніе а также въ разнообразіи самаго движенія. Разнообразіе ступеней мелодическаго движенія частію опредѣляется установленными, или дозволенными для церковнаго осмогласія, двумя тональностями: лидійской и гиполидійской, и можетъ быть названо движеніемъ параллельнымъ, такъ какъ въ немъ одна и та же мелодія идетъ параллельно на разныхъ ступеняхъ звуковой лѣствицы и обыкновенно на разстояніи кварты. Но параллельное движеніе не ограничивается означенными тональностями, а очень часто совершается внѣ ихъ, разнообразясь какъ ступенями, такъ и объемомъ звуковъ, и служитъ однимъ изъ обыкновенныхъ способовъ къ варіированію мелодій. Одна и та же послѣдовательность звуковъ очень часто повторяется въ разныхъ гласахъ, а иногда и въ одномъ и томъ же гласѣ и въ одномъ и томъ же видѣ пѣснопѣній, и при томъ на разстояніи не только кварты, но и квинты, и терціи, и секунды, иногда съ сохраненіемъ,

иногда же съ измѣненіемъ интервальныхъ отношеній между звуками. При чемъ въ мелодіи транспозиціонныя отступленія отъ нормальныхъ ступеней на означенныхъ выше разстояніяхъ дѣлаются иногда только въ нѣсколькихъ, немногихъ нотахъ (двухъ — трехъ), иногда въ одной какой либо части строки, наприм. въ зачѣвѣ, второмъ отъ конца членѣ основы и т. п.; иногда же возвышенію или пониженію подлежитъ та или другая музыкальная строка извѣстнаго гласа вся.

На кварту.



III. бла - го - да - ре - - - ни - е -
 бла - го - да - - - - - рі - - е.
 - е - все - пло - - - - ді - е.

На кварту и квинту.



I. Свя - ти - - - - - тель ве - ли - кій.
 III. про-свѣ-ти - - вый вся - че - ска - я.
 V. отъ вратъ - - - - - смерт-ныхъ.

На терцію.

I.

спа - се - пі - е. и при - сно.
 VI.

спа - се - ні - е. намъ Хри - сте.

На секунду.

III.

I. во вѣ-ки лю - демъ лѣ - ше мо-ре хо-дя - щимъ.
 V. III.

хра - нить. про-видѣхъ бо во-пло-ща-е-ма. Бо - га.

V. На секунду. V.

про - свѣ - ти - вый міръ. ви - ди - ма - я же.
I. II.

со ан - ге - лы тварь - , по - ми - луй насъ - .

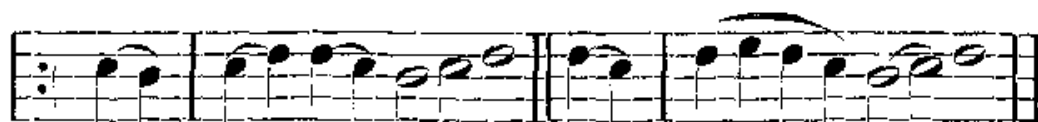
бо рожд - де - ство. жи - вотъ мой бла - же.

во и - стин - ну. во - пі - я - ше ти.

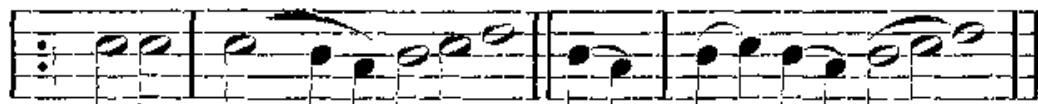
На разныхъ ступеняхъ.

Примѣч. Другіе примѣры мелодическаго движенія на разстояніи секунды см. приложение 2-е гл. I, 8 и V, 12. Интервальные отношенія звуковъ при этомъ измѣняются.

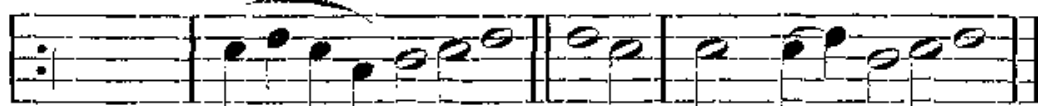
Разнообразіе мелодическаго движенія обнаруживается также разнообразною послѣдовательностію звуковъ той же мелодіи, отчего она принимаетъ разнообразныя и иногда отдаленныя видоизмѣненія въ слухъ частяхъ. Обиліемъ и разнообразіемъ варіантовъ особенно отличаются воскресныя и праздничныя прѣсмы, въ которыхъ творцы мелодій, повидимому, поставили себѣ задачею, чтобы ни одна нотная строка не была въ точности сходна съ другою (см. гл. IV, а также V, 3, вар. а, б, в, г и друг.). При этомъ способѣ варіированія однако необходимо, чтобы который либо членъ основы мелодіи, особенно же послѣдній, — характеристическій ея членъ, оставался неизмѣненнымъ; въ противномъ случаѣ тема мелодіи становится неясною и происходитъ смѣщеніе мелодическихъ строкъ. Примѣръ разнообразнаго варіированія, преимущественно во второмъ отъ конца членѣ строки VII гласа, общей и другимъ нѣкоторымъ гласамъ:



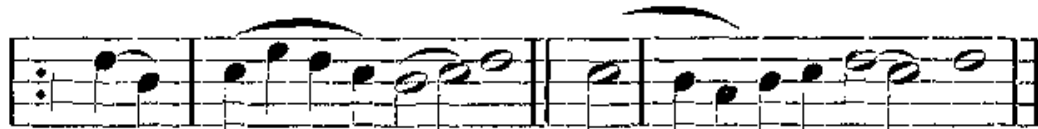
ко - зна - ла - ся е-си. жи - вот - но - е.



рожд-е-ства тво-е-го. не ос-ку-дѣй . .



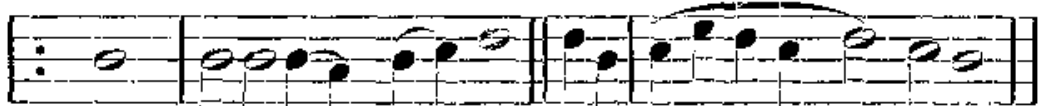
Го - спо-де-ви. Пла-ва - ю - ща-го въ мол-вѣ.



раз - бой - пи - ка. той есть ка - мешь.



Не - о - паль-ца - я ог-ню. Хра - пя - щі - - и.



за - по-вѣ-ди тво - я. пре - сѣлъ е - си.

III. Мелодическія украшенія. Украшенія суть мелодическія движенія голоса, уклоняющіяся отъ обычной формы мелодической строки, но не измѣняющія ея сущности. Отъ изъясненныхъ выше постоянныхъ видовъ движенія мелодіи и отъ способовъ ея варіированія мелодическія украшенія отличаются тѣмъ, что они не составляютъ существенной части строки, а суть добавленія въ ней, которыя могутъ быть внесены въ строку или удалены изъ нея безъ всякаго для нея ущерба: съ другой же стороны мелодическія украшенія имѣютъ опредѣленныя формы, не смѣшивающіяся съ другими видоизмѣненіями мелодіи. Украшенія употребляются въ послѣднемъ членѣ строчной основы, именно предъ окончательнымъ ея звукомъ и имѣютъ значеніе колебательнаго протяженія предъ-

конечной ноты, которою и могут вполнѣ замѣняться, въ случаѣ ихъ выпуска.

Къ мелодическимъ украшеніямъ въ знаменномъ роспѣвѣ относятся: а) общепринятая въ музыкѣ украшенія, каковы: задержанія, предъемы, форшлагъ, трель, группетто и б) особыя, свойственныя только знаменному роспѣву, каковы, напр. мелодическое движеніе со вспомогательною нотой, колебаніе ломовое и раздробленіе предконечной ноты по разнымъ слогамъ текста. Въ мелодическомъ смыслѣ задержаніе состоитъ въ опаздываніи голоса вступленіемъ въ конечный звукъ строки при произношеніи уже конечнаго слога. Задержанія бывають обыкновенно сверху внизъ, рѣдко снизу вверхъ и разрѣшаются въ большую или малую секунду (на одну ступень вверхъ или внизъ), потребность которой уже ощущается, но которой еще нѣтъ. Задержаніе бываетъ на относительно сильномъ времени (на звукѣ, выражающемъ собою силу ударенія), а разрѣшеніе — его на слабомъ. Предъемъ состоитъ въ преждевременномъ вступленіи голоса въ конечный звукъ до произношенія конечнаго слога. Предъемъ служитъ переходомъ отъ сосѣдней конечному звуку степени высшей или (рѣдко) низшей и имѣетъ меньшее значеніе, чѣмъ задержаніе¹⁾. Форшлагъ означаетъ одну, полутрель — двѣ, а группетто — три и болѣе малыя добавочныя ноты, вставляемыя предъ обыкновенными нотами для украшенія мелодіи и выпѣваемыя скоро виѣ опредѣленнаго ритма и темпа. Въ современныхъ намъ музыкальныхъ произведеніяхъ ноты эти отличаются отъ другихъ своимъ уменьшеннымъ видомъ и встрѣчаются какъ въ концѣ, такъ и въ срединѣ мелодій. Въ знаменномъ же роспѣвѣ онѣ имѣють обыкновенную форму нотъ и встрѣчаются преимущественно предъ конечнымъ звукомъ мелодическихъ строкъ. Украшенія, свойственныя только знаменному роспѣву, общи съ постоянными его видами мело-

¹⁾ Ср. Срал. „Браткій учебникъ гармоніи“, пр. Чайковскаго. М. 1875 г. §§ 43 и 50.

дическаго движенія и отличаются отъ нихъ только тѣмъ, что могутъ быть выпускаемы въ мелодіи. Въ представленномъ ниже примѣрѣ а) обозначаетъ раздробительное украшеніе по слогамъ б) украшеніе со вспомогательною нотой, в) ломовое, г) задержаніе, д) предъемъ. е) форшлагъ, ж) полутрель и з) группетто.

а. а. а. б.



чуж - де. мерт-выхъ. цер-кви. гласъ мой.

в. г. б. д.



Сі - онъ. услы - ши-мя. не - по - дви - жит - ся.

е. е. з. е. б.



Поютъ - - пѣ - ні - е - - .

б. ж. ж. ж.



сый прав - ды. бра - ни. слу - жи - ти.

з. з.



Вся-ко-е ды - ха - ні - е. Свѣ-то-нос-ный об - лакъ.

з. з.



мощ - ный. и раз - дѣ - ля - ет-ся І - ор - даць.

з. з. з.



на - го - ры ду - ше - . Ты е - си Богъ.

Къ особаго рода мелодическимъ украшеніямъ въ знаменномъ роспѣвѣ принадлежатъ разнovidныя распространенныя группы звуковъ и даже цѣлыя мелодическія строки особаго построенія, именуемыя *ѳитами*.

§ 9. Сложное развитіе мелодическихъ строкъ знаменнаго роспѣва и строки особаго построенія.

Кромѣ количественнаго распространенія мелодій и обычнаго ихъ варіированія и украшенія есть въ знаменномъ роспѣвѣ болѣе важныя измѣненія мелодическихъ строкъ, зависящія отъ музыкальнаго вкуса древнихъ пѣснопотворцевъ. Это — сложное распространеніе и измѣненіе мелодій или въ собственномъ смыслѣ ихъ музыкальное развитіе. Оно употребляется въ видахъ разнообразія, выразительности и украшенія мелодій и встрѣчается въ наиболѣе торжественныхъ, преимущественно же въ праздничныхъ пѣснопѣніяхъ, напр. въ евангельскихъ стихирахъ, приложенныхъ на концѣ „Октоиха“, а также въ книгѣ „Праздники“ и особенно въ праздничныхъ славникахъ; въ воскресныхъ же пѣснопѣніяхъ и ирмосахъ встрѣчается весьма рѣдко и какъ бы случайно, а въ маломъ знаменномъ роспѣвѣ и не мыслимо. Сложное мелодическое развитіе выражается частію сложнымъ распространеніемъ и отдаленнымъ варіированіемъ обыкновенныхъ строкъ роспѣва, частію же употребленіемъ строкъ украшенныхъ особаго построенія. Наконецъ, если присоединимъ къ сему строки слитныя, оригинальныя по своей формѣ и смѣшанныя, то будемъ имѣть полное понятіе о составѣ всѣхъ мелодическихъ строкъ большаго знаменнаго роспѣва. Скажемъ сначала о строкахъ сложнаго мелодическаго развитія, затѣмъ о строкахъ украшенныхъ особаго построенія и наконецъ о строкахъ слитныхъ, оригинальныхъ и смѣшанныхъ, составляющихъ исключеніе изъ общихъ правилъ построенія мелодій въ знаменномъ роспѣвѣ.