

§ 4. МЕТРИЧЕСКИЕ ОБОЗНАЧЕНИЯ

Метрические единицы выставляются в начале произведения или его целой части на нотных линейках каждого стана после ключевых знаков. При смене метрических единиц новое обозначение помещается в начале того такта, с которого меняется метр, но если эта перемена совпадает с концом строки, то новое метрическое указание выставляется дважды: в конце строки за тактовой чертой последнего такта и в начале первого такта новой строки.

Обозначение четырехдольного размера C , применяемое классиками, следует ставить только тогда, когда этот размер не меняется на протяжении всего произведения или отдельной его части. Во всех остальных случаях этот размер следует обозначать $\frac{4}{4}$.

Размер $\frac{3}{2}$ применяется при трехдольном делении такта, а размер $\frac{6}{4}$ — при двухдольном.

Двойные метрические обозначения используются в следующих случаях:

а) при чередовании тактов различной длительности и размера:

Presto

The musical score for 'Presto' is written for piano. It begins with a treble clef and a key signature of one flat. The first two measures are in 6/8 time, indicated by the fraction $\frac{6}{8}$ above the staff. From the third measure onwards, the meter changes to 5/8, indicated by the fraction $\frac{5}{8}$ above the staff. The music consists of eighth and sixteenth notes in both hands, with a dynamic marking of *p* (piano) in the first measure of the 5/8 section.

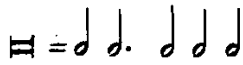
б) при чередовании тактов, равных по длительности, но различных по делению (например: $\frac{2}{4}$ $\frac{6}{8}$ или $\frac{4}{4}$ $\frac{12}{8}$), что позволяет избежать обозначения дуолей, триолей и т. п.:

Allegro tempestoso

The musical score for 'Allegro tempestoso' is written for piano. It begins with a bass clef and a key signature of one flat. The first two measures are in 4/4 time, indicated by the fraction $\frac{4}{4}$ above the staff. From the third measure onwards, the meter changes to 12/8, indicated by the fraction $\frac{12}{8}$ above the staff. The music consists of eighth and sixteenth notes in both hands, with a dynamic marking of *ff* (fortissimo) in the first measure of the 12/8 section.



В записи сложных размеров для обозначения внутритактового деления можно пользоваться внутритактовым пунктиром либо расшифровывать сложный размер в скобках, например: $\frac{5}{4} \left(\frac{3}{4} \frac{2}{4} \right)$. Возможно также выписывать группировку нот в такте над нотным станом, как это применяют некоторые авторы:



Allegro maestoso



или

Allegro maestoso



В партитурах и фортепианных произведениях, в целях упрощения записи, для разных строк, имеющих равные по длительности, но различные по делению такты, иногда применяются разные метрические указания:



или



При смене метрических единиц может применяться формула, уточняющая их соотношение, причем слева от знака равенства ставятся предыдущие метрические единицы, а справа — последующие; знак равенства помещается для наглядности точно над тактовой чертой:



В тех случаях, когда перемена метра совпадает с переходом на следующую строку, формула дается только в конце первой строки и в начале новой не повторяется.

Ноты длительностью свыше четырех четвертей записываются знаком бревис, причем:

- а) для нот размером в две целых ($\frac{4}{2}, \frac{8}{4}$) применяется знак
- б) для нот всех других длительностей свыше одной целой ($\frac{3}{4}, \frac{7}{4}, \frac{9}{4}$ и т. п., кроме $\frac{6}{4}$) применяется знак или

В последнее время, с целью большей наглядности и упрощения записи, метрические единицы нередко проставляются только над системой или, как в партитурах, над каждой группой инструментов. В этих случаях для обозначения метрических единиц следует применять шрифт значительно более крупного размера, нежели при обычной записи:



О других способах записи метрических единиц, применяемых в современных изданиях см. § 32. Кроме того в современной музыке иногда метрические единицы и даже тактовые черты вообще не проставляются.

§ 5. ОРИЕНТИРЫ И МЕТРОНОМИЧЕСКИЕ УКАЗАНИЯ

Ориентиры бывают смысловые и подсчетные (метрические).

Смысловые ориентиры проставляются в виде букв или цифр в соответствии со структурой произведения или его частей. Они служат для удобства исполнителей при репетиционной работе.

Смысловые ориентиры обозначаются крупным жирным шрифтом, заключаются в рамку и помещаются сверху системы над тактовой чертой соответствующего места. Когда ориентир совпадает с началом строки, он выставляется над тактом после ключевых обозначений.