

Не рекомендуется загромождать нотный текст близкими по смысловому значению указаниями, например, ставить одновременно знак *sf* и акцент, или ставить акценты подряд у всех нот или аккордов при наличии общего указания *fff* (на всем протяжении) и т. д.

§ 8. ТЕХНИЧЕСКИЕ И ХАРАКТЕРНЫЕ ОБОЗНАЧЕНИЯ

Обозначение приемов игры

Технические обозначения предписывают тот или иной прием игры на инструменте — *pizzicato*, *con sordino* и т. д. — или устанавливают определенное соотношение, а также роль инструментов — *a due* (*a2*), *divisi*, *solo* и т. д. Большинство таких обозначений дается строчными буквами, прямым мелким шрифтом и помещается над станом.

Наиболее употребительные технические обозначения, общие для разных инструментов

<i>a2</i>	оба, вдвоем
<i>a3</i>	втроем
<i>con sord[ino]</i>	с сурдиной
<i>senza sord.</i>	без сурдины
<i>solo</i>	соло (один)
<i>muta in</i>	переменить на
<i>[modo] ord[inario]</i>	обычным способом

для медных инструментов

<i>paviglione in aria</i>	раструб вверх
---------------------------	---------------

для ударных инструментов

<i>[colla] bacch[etta]</i>	палочкой, колотушкой
<i>con pollice</i>	большим пальцем (по бубну)
<i>[colle] verghe</i>	прутьями
<i>coperti</i>	покрытые
<i>al centro</i>	в центр
<i>al margine</i>	у края
<i>sul bordo</i>	по краю
<i>spegnere</i>	заглушить звук
<i>senza [non] spegnere</i>	не глушить звук
<i>lascia vibrare</i>	оставить звучать

для смычковых инструментов

<i>arco</i>	смычком
<i>pizz[icato]</i>	щипком
<i>sul C, G, D, A</i>	на определенной струне

sul pontic[ello]	у подставки
dietro il pontic[ello]	за подставкой
sul tasto	у грифа
du talon, am Frosch, al taco	у колодки
a punta d'arco	кончиком смычка
col legno	древком смычка
flag[ioletto]	флажолет
suoni reali	реальное звучание
(non) div[isi]	(не) деленные
div[isi] in 3, 4	деленные на 3, 4
unis[ono]	в унисон, вместе
altri	прочие
tutti	все

Характерные обозначения выписываются курсивом строчными буквами и могут помещаться как сверху, так и снизу стана. К ним относятся:

а) обозначения штрихов: *legato*, *staccato*, *détaché*, (франц.), *marcato*, *saltando*, *martellato*, а также указания: *frullato*, *glissando*, *arpeggiando*, *vibrato*, *portamente*, *a piena voce* и т. п.;

б) обозначения, поясняющие и уточняющие нотные рисунки: *simile*, *sempre*, *subito*, *trem[olo]*, *m[ano]* *d[estra]*, *m. s[inistra]*, *anh[armo-nique]* (франц.), *lunga* (♫) и т. п.;

в) исполнительские обозначения: *cantabile*, *dolce*, *espress[ivo]*, *leggiero*, *scherzando*, *secco*, *tranquillo*, *con dolore* и многие другие.

Закрытые звуки с помощью сурдин у инструментов медной группы указываются обозначением *con sordino*; прекращение этого приема — *senza sordino*. Встречающиеся в некоторых рукописях добавочные указания о сурдинах: [*alzare*] *sordini* (надеть сурдины) и *sordini via* (снять сурдины) во многих случаях вполне целесообразны.

Однако у валторны наряду с применением сурдины существует еще другой прием извлечения закрытых звуков, при котором раструб закрывается рукой исполнителя. Этот прием обозначается словами *bouchés* или *coperti*, а его прекращение — *ordinario*. Каждый из приемов придает инструменту особый тембр, вследствие чего прием извлечения закрытых звуков у валторны должен быть точно указан.

В том случае, когда приемы извлечения звуков *bouchés* (*coperti*) и *ordinario* у валторн перемежаются, над каждой засурдиненной нотой ставится крестик (+), а над первой нотой с открытым звуком — нолик (°).

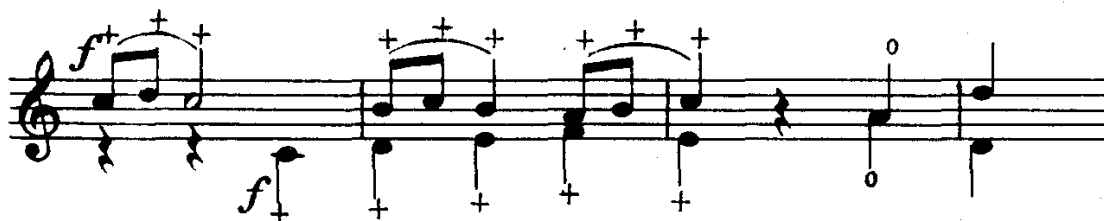
В одногласной записи крестики и нолики помещаются сверху ноты независимо от направления штиля:



В одноштильной записи ставится один крестик, общий для двух нот на одном штиле:



в двухштильной записи крестики и нолики ставятся для каждого голоса:



Если из двух валторн, имеющих общий ритмический рисунок, только одна нуждается в крестиках, — запись обязательно двухштильная. В этом случае у нот для валторны с открытым звуком обязательны нолики:



Удары палочкой по тарелкам лучше обозначать не общим указанием *colla bacchetta*, а точнее:

<i>colla bacchetta molle</i>	} мягкой палочкой (колотушкой)
<i>colla bacchetta di Timpani</i>	
<i>colla bacchetta di legno</i>	} деревянной палочкой
<i>colla bacchetta di Tamburo</i>	
<i>colla bacchetta di ferro</i>	} железной палочкой
<i>colla bacchetta di Triangolo</i>	

(Сокращенно: *bacch. molle*, *bacch. di Timp.*; *bacch. di legno*, *bacch. di T-ro*; *bacch. di ferro*, *bacch. di Tr-lo*)

<i>feltro duro</i>	палочками с твердым фильцем
<i>feltro morbido</i>	палочками с мягким фильцем
<i>asta metallica</i>	металлической палочкой

Удары щеточкой обозначаются словами: *colla spazzole*. Эти обозначения остаются в силе на все время действия данного приема, после чего, при возвращении к нормальному способу исполнения (т. е. тарелкой о тарелку), необходимо выписать обозначение *ordinario (ord.)*. Вместо обозначения *bacch. molle* возможен знак + над каждой ударяемой нотой.

Обозначения *pizz.*, *arco*, *div.*, *unis.*, как правило, должны стоять точно над нотной головкой, и только при наличии предшествующих пауз могут (не обязательно) выписываться левее. В тесных рисунках необходимо помещать их так, чтобы момент, ими отмеченный, не оставлял никакого сомнения.

Если к нотной головке относятся два указания, то обозначения *pizz.* или *arco* должны стоять над нею, а *div.* или *unis.* — левее, над паузами; если же пауз нет, обозначения выписываются одно над другим, причем *pizz.* и *arco* сохраняют нижнее место.

Иногда в рукописях встречаются отдельные двойные ноты, предполагающие исполнение *divisi*, но без обозначения его; с этим нельзя согласиться и обозначение *div.* следует поставить обязательно:



В тех же случаях, когда имеет место частое и систематическое чередование *divisi* и *non divisi*, то после двух-трех обозначений вместо последующих возможно указание *simile*:



Обозначение *non div.* (вместо *unis.*) применяется лишь в тех случаях, когда деленые партии объединяются в двойной ноте или в аккорде.

Обозначение *tutti* (вместо *unis.*) применяется при слиянии партии *solo* с партией *altri*.

Итальянские слова *solo*, *altro*, *tutto* изменяются по родам и числам в соответствии с правилами грамматики. Практически для нотного оформления достаточно знать следующее: все итальянские названия наиболее употребительных инструментов — мужского рода, кроме пяти — *Viola*, *Tromba*, *Tuba*, *Organo*, *Celesta*, — относящихся к женскому роду. Для инструментов мужского рода в единственном числе пишется *solo*, во множественном — *solì*; для инструментов женского рода в единственном числе — *sola*, во множественном — *sole*; соответственно множественное число для скрипок — *Violini tutti*; для альтов — *Viole altre*, *V-le tutte*. Литавры и колокольчики обозначаются только во множественном числе — *Timpani soli*, *Camp[anelli] soli*. Во множественном числе употребляются и указания, относящиеся к группе инструментов или ко всем инструментам оркестра: *altri*, *tutti*.

Перемена инструментов. Смена строев

Замена одного инструмента другим обозначается словом *muta*, например: Fl. III *muta in Picc.*; Ob. II *muta in C. ingl.*

Замена инструмента одного строя тем же инструментом другого строя также обозначается словом *muta*, например: Cl. B *muta in Cl. A*; Tr-be A *muta in Tr-be B*. Но вполне возможны и более сокращенные способы записи, например: *muta in Cl. A*; *muta in Tr-be B*; или даже просто *muta in A*; *muta in B*.

Обозначение звуков и тональностей

Обозначение звуков дается по буквенной или по слоговой системе; обе они одинаково прочно вошли в музыкальный быт. Однако при оформлении рукописи следует остановиться на какой-нибудь одной системе и не допускать разнобоя в применении прописных и строчных букв, дефисов и пр.

Названия отдельных звуков, строев и струн инструментов, педалей арфы даются всегда с прописной буквы: Cl. (B), Corni (F), *muta in A*, *sul G* — Кл. (Си \flat), Валт. (Фа), переменить на строй Ля, на струне Соль и т. п. Применявшиеся ранее в изданиях для духовых оркестров обозначения строев русскими буквами — Б, Эс, Эф — отменяются (см. § 26).

Названия мажорных тональностей даются с прописной буквы; минорных — со строчной.

По-русски названия всех тональностей даются со строчной буквы (как мажорных, так и минорных):

ля-бемоль мажор	ля \flat мажор	As-dur
до минор	до минор	c-moll
фа-диез мажор	фа \sharp мажор	Fis-dur
си-бемоль мажор	си \flat мажор	B-dur
си минор	си минор	h-moll
ми-бемоль минор	ми \flat минор	es-moll

§ 9. НАПРАВЛЕНИЕ ШТИЛЕЙ

Штили нот, интервалов, аккордов и фигур, расположенных в нижней части стана (ниже 3-й линейки), пишутся в верх:



Расположенных в верхней части стана — в низ:

