

## § 10. ПАУЗЫ

В одноштыльной записи паузы в пределах одного такта размещаются на нотномосце следующим образом:



Точки после пауз по значению аналогичны ритмическим точкам у нотных головок:



Для пустых тактов применяется только целая пауза, помещаемая всегда в середине стана:



Но для размеров  $\frac{4}{2}$  и  $\frac{8}{4}$  пауза на пустой такт, в отличие от паузы в  $\frac{2}{2}$  или  $\frac{4}{4}$ , помещается на одну линейку выше:



В пустом затакте паузы выставляются с учетом его длительности.

Все паузы в пределах одного такта подчиняются правилам ранжира наравне с нотными головками.

В пустых тактах, расчлененных пунктирной чертой, паузы выписываются отдельно для каждой доли такта по общим правилам ранжира.

При метре, в  $\frac{6}{8}$ ,  $\frac{9}{8}$  и  $\frac{12}{8}$  полная доля такта ( $\frac{3}{8}$ ) может быть выражена двумя паузами (четвертной с восьмой) или одной четвертной паузой с точкой; в пределах одного произведения следует придерживаться одинакового способа записи.

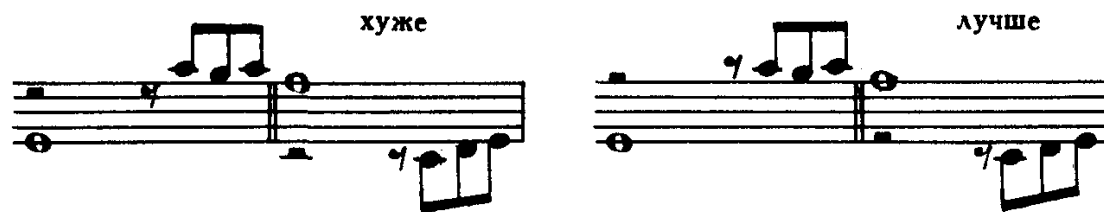
В трехдольных тактах ( $\frac{3}{2}$ ,  $\frac{3}{4}$  и  $\frac{9}{8}$ ) объединять общей паузой вторую и третью доли такта нежелательно.

В двухштыльной записи паузы для верхнего голоса ставятся выше, а для нижнего — соответственно ниже установленных мест для пауз в одноштыльной записи. Положение пауз определяется нотным рисунком.

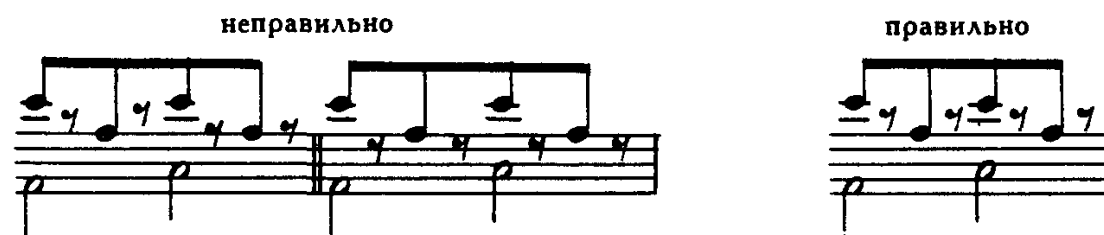
Если смежные с паузами нотные головки находятся в пределах нотного носца, то паузы смещаются для верхнего голоса на одну линейку выше, а для нижнего на одну линейку ниже их мест при одноштыльной записи, за исключением целой паузы для нижнего голоса, которая помещается под 1-й линией нотного носца:



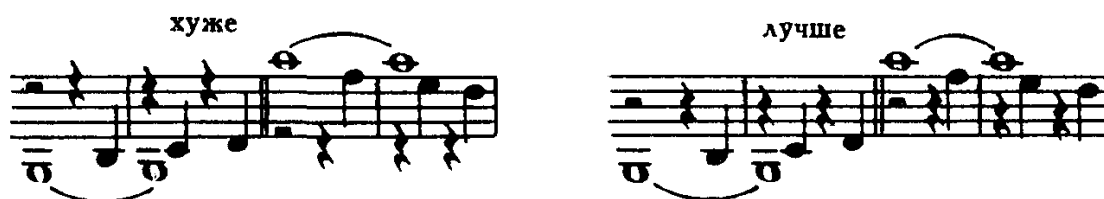
Это смещение пауз может быть большим в зависимости от повышения или понижения голосов за пределы нотного носца. Однако и при этом желательно целые и половинные паузы помещать около 1-й и 5-й линеек нотного носца, без копфштрихов:



Если паузы постоянно чередуются с нотными головками, повторяющимися группы из двух-трех нот, рекомендуется помещать паузы по возможности посередине нот на одном уровне:



В зависимости от нотного рисунка, например при очень низком или при очень высоком нотном рисунке обоих голосов, паузы в соответственных голосах могут располагаться на обычном среднем уровне:



Если у обоих голосов паузы одинаковые, то они заменяются общими паузами по правилам одноштильной записи:

неправильно



правильно



Однако, когда после одинаковых в обоих голосах пауз один из голосов продолжает паузировать, объединение пауз зачастую является нецелесообразным:

хуже



лучше



Также нецелесообразно иногда объединение пауз в полифоническом изложении.

Эти примеры наглядно свидетельствуют о том, что паузы следует размещать очень точно — либо в середине стана, либо в верхней или нижней его частях, не допуская при этом неоправданного смещения их уровня.

О многотактовых паузах см. § 27.

## § 11. ЛИГИ, ТОЧКИ, АКЦЕНТЫ

### Лиги

Фразировочная лига объединяет ноты разной высоты (для обозначения фразы, дыхания, штриха). В одноштильной записи она помещается в зависимости от направления штилей: снизу всей группы нот, если все штили вверх; сверху — во всех прочих случаях:



Однако при одной заключительной ноте со штилем вниз в виде исключения лига может быть выписана снизу. В этом случае лига доходит точно до головки (а не до штиля) последней ноты:

