

Если у обоих голосов паузы одинаковые, то они заменяются общими паузами по правилам одноштильной записи:

неправильно



правильно



Однако, когда после одинаковых в обоих голосах пауз один из голосов продолжает паузировать, объединение пауз зачастую является нецелесообразным:

хуже



лучше



Также нецелесообразно иногда объединение пауз в полифоническом изложении.

Эти примеры наглядно свидетельствуют о том, что паузы следует размещать очень точно — либо в середине стана, либо в верхней или нижней его частях, не допуская при этом неоправданного смещения их уровня.

О многотактовых паузах см. § 27.

§ 11. ЛИГИ, ТОЧКИ, АКЦЕНТЫ

Лиги

Фразировочная лига объединяет ноты разной высоты (для обозначения фразы, дыхания, штриха). В одноштильной записи она помещается в зависимости от направления штилей: снизу всей группы нот, если все штили вверх; сверху — во всех прочих случаях:



Однако при одной заключительной ноте со штилем вниз в виде исключения лига может быть выписана снизу. В этом случае лига доходит точно до головки (а не до штиля) последней ноты:



Двойные ноты и аккорды разной высоты в одноштильной записи объединяются одной лигой, независимо от количества нот в аккордах:

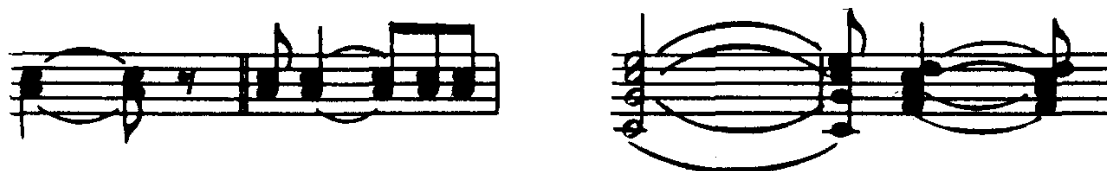


В двухштильной записи фразировочные лиги ставятся для верхних голосов сверху, для нижних — снизу.

Связующая лига соединяет две ноты одинаковой высоты с целью нотации одного звука сложной длительности (вторая нота здесь является продолжением первой, а не отдельным звуком). Такие лиги ставятся обязательно от головки к головке как в одноштильной, так и в двухштильной записи:



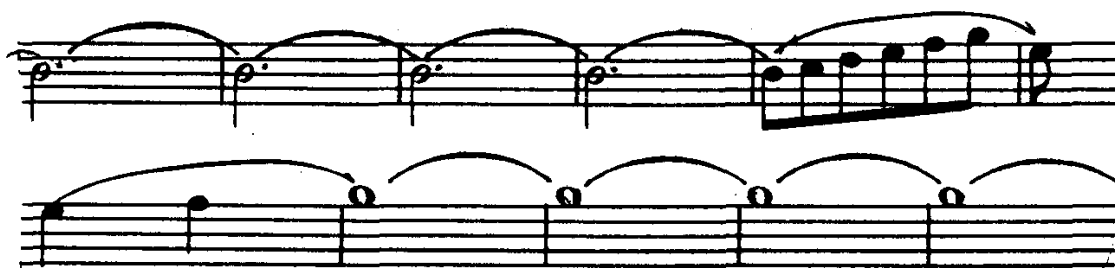
Двойные ноты и аккорды одинаковой высоты в одноштильной записи соединяются связующими лигами с выгибом в разные стороны, причем каждая нота аккорда соединяется отдельной лигой с соответствующей нотой другого аккорда:



Если фразировочная лига распространяется на рисунок со слигванными нотами одной высоты, то она должна охватить и все связующие лиги:



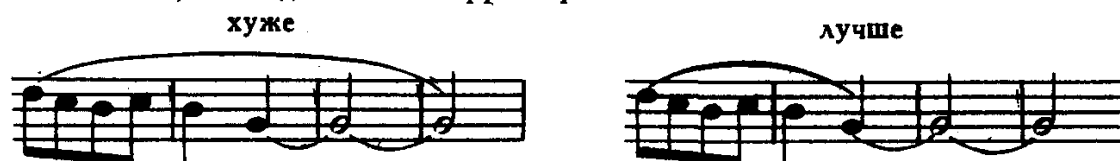
Сцепление связующих и фразировочных лиг допускается в тех случаях, когда ряд слигванных нот одной высоты слишком длинен:



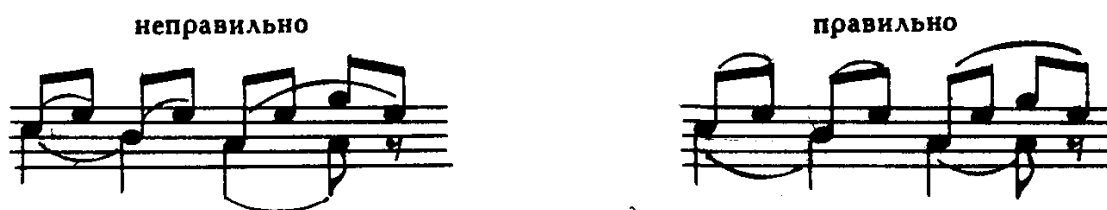
Кроме того, сцепляющиеся лиги необходимы при трелях со змейками у залигованных нот, поскольку в таких случаях запись с двойными лигами была бы слишком громоздкой:



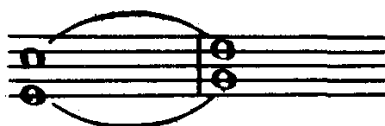
Иногда сцепление лиг возможно также в тех случаях, когда штили со связующими лигами направлены в сторону, противоположную штилям нот, объединенных фразировочной лигой:



В двухштильной записи лиги верхнего голоса, как правило, ставятся сверху, а лиги нижнего — снизу, причем фразировочные лиги — у вязок и штилей, а связующие — точно от головки к головке:



В партитурах при записи на одном стане двух партий двойные целые ноты объединяются лигами для каждого голоса:



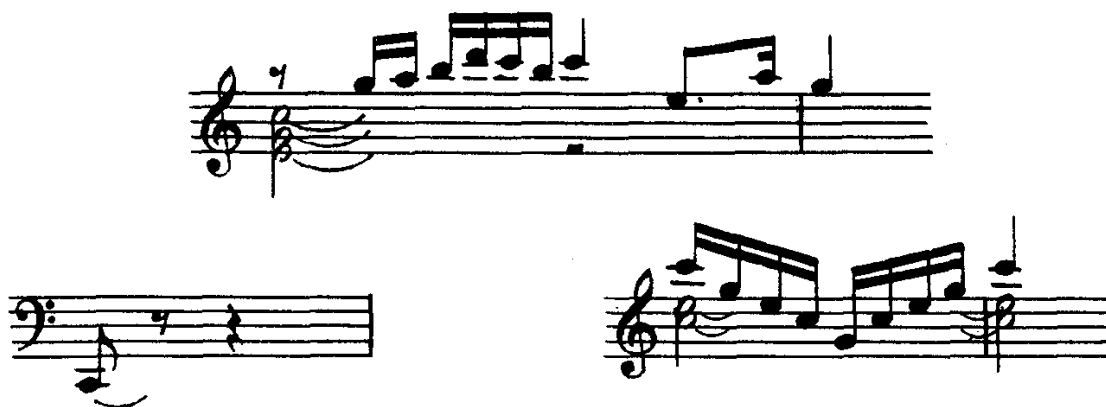
В других случаях двойные целые ноты объединяются лигами по принципу записи предшествующих или последующих нот: в одноштильной записи — лигами с одной стороны, а в двухштильной — с обеих сторон.

В некоторых случаях могут быть успешно применены особые виды лиг, но злоупотреблять ими не следует. Имеются в виду:

а) лиги с двойным выгибом. Они целесообразны главным образом при переходе с одного стана на другой:



б) так называемые «французские» лиги (с невыписанной продолжительностью):




в) пунктирные лиги, применяемые в двух случаях:
 в вокальной музыке при подтекстовке на разных языках и при повторении куплетов, когда, в зависимости от текста, одни и те же ноты в одном случае залиговываются, а в других — нет;
 при знаках репризы, когда при одном повторении лига нужна, а при другом — нет.

Применение в исполнительских редакциях принципа академических изданий, то есть введение пунктирных лиг или заключение лиг в скобки (квадратные, круглые) нецелесообразно; это громоздко и не слишком наглядно. Гораздо лучше перечеркивать лиги одной чертой посередине, оговорив такой прием в примечании:

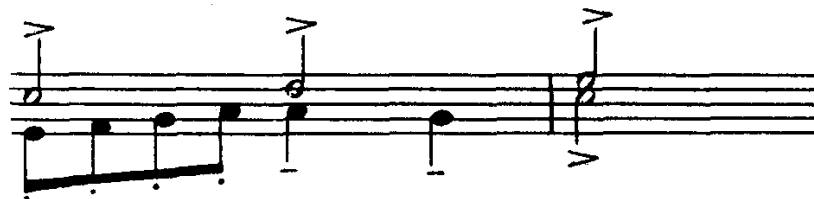


Если лига прерывается переворотом страницы, ее выгиб сохраняется на последующей странице.

Лига при одной головке (без ребер):  означает продолжительное, не прекращаемое искусственно звучание.

Точки, черточки, акценты при отсутствии лиг

В двухштильной записи они ставятся у вязок и штилей:



В одноштильной записи их лучше ставить у нотных головок, за исключением жестких акцентов, проставляемых всегда сверху:



Однако в некоторых случаях отступления от этого правила вполне допустимы. Например, если рисунок размещен в нижней части стана, а под ним имеются еще и другие обозначения — точки, черточки и акценты могут быть перенесены вверх:



Когда в одноштыльной записи нужно выделить только один голос, — черточки и акценты ставятся именно с его стороны:

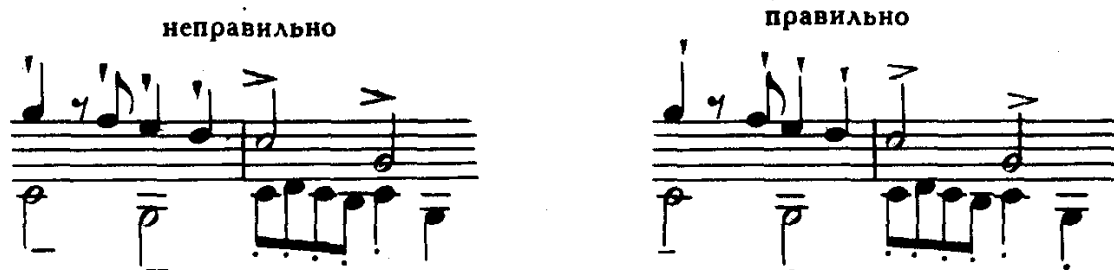


Клинья в одноштыльной записи ставятся сверху и снизу головок, но при частой смене направления штилей предпочтительнее сверху:



Во всех случаях клинья ставятся остриями в сторону головок.

Точки, черточки, акценты, клинья при размещении у головок ставятся точно против середины каждой головки; при размещении у штилей — точно против конца каждого штиля, а не головки:



С целью большей наглядности нотного рисунка эти знаки следует помещать по возможности на равных расстояниях от головок или концов штилей.

Точки, черточки, акценты в сочетании с лигами

В сочетании со связующей лигой черточки и акценты могут стоять только у одной первой ноты и помещаются всегда за лигой, а не внутри ее:

неправильно



правильно



В тех случаях, когда место у слигованной головки занято другими обозначениями, черточки и акценты приходится ставить у штилей:

хуже



лучше



Если черточки, акценты, а также точки, обозначающие штрихи, имеются у двух (или более) одинаковых по высоте нот, охваченных одной лигой, то такая лига является уже не связующей, а фразировочной.

В сочетании с подобной фразировочной лигой все черточки, акценты и точки в одноштильной записи помещаются внутри лиги, у головок:

неправильно



правильно

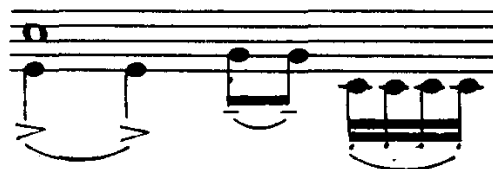


В двухштильной записи подобные фразировочные лиги (в отличие от связующих) ставятся не у головок, а только у штилей (вязок) за акцентами, черточками и точками:

неправильно



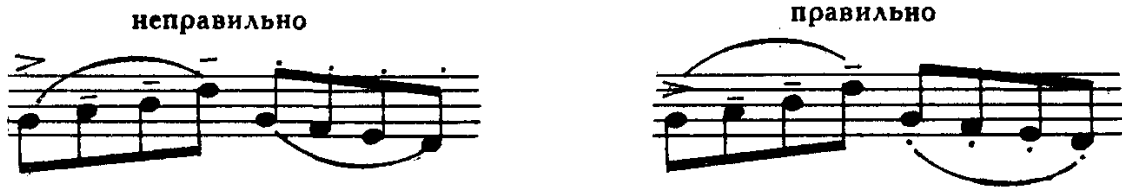
правильно



Это же правило в двухштильной записи распространяется и на фразировочные лиги у нот разной высоты:



В одноштильной записи черточки, акценты и точки у нот со штилями в одну сторону также ставятся внутри фразировочных лиг, но не у штилей, а у головок:



В тех случаях, когда в одноштильной записи знак (акцент или черточка) стоит у одной первой слигванной ноты, то его лучше ставить у головки, вне лиги, если и этот знак и начало лиги можно расположить около головки:



Во всех других случаях акцент или черточку возможно ставить либо внутри лиги, либо у штиля (вязки):



В двухштильной записи черточку или акцент у одной первой слигванной ноты также во многих случаях лучше помещать за лигой, а не внутри ее:



Черточки, акценты и штриховые точки у нескольких залигванных нот с разным направлением штилей (в одноштильной записи) лучше размещать сверху, под лигой, но возможно частичное расположение их и снизу, у головок, в зависимости от свободного места и графической наглядности:



Черточки и акценты у нескольких заливанных двойных нот (или аккордов) со штилями в одну сторону целесообразно размещать у штилей в тех случаях, когда они относятся только к одному верхнему или одному нижнему голосу:



§ 12. ЗНАКИ АЛЬТЕРАЦИИ

Порядок размещения ключевых знаков следующий:

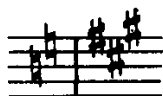


При перемене ключевых знаков диезы и бемоли помещаются направо от тактовой черты; бекары (хотя бы они были единственными знаками) — налево от нее.

При перемене знаков внутри такта диезы (бемоли) следует отделять от бекаров не чертой или пунктиром, а промежутком шириною в один знак:

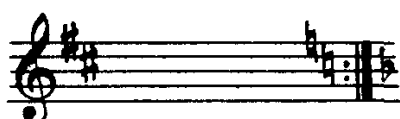


В тех случаях, когда перемена знаков совпадает с переходом на следующую строку, новые знаки выписываются в конце первой строки, за тактовой чертой, которая перемещается соответственно влево:

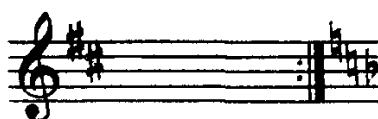


Когда перемене ключевых знаков предшествует обозначение обратной репризы, то все необходимые изменения выставляются после нее:

плохо



хорошо



Если же замены одних ключевых знаков другими (диезов бемолями или наоборот) в буквальном смысле не происходит, а лишь уменьшается или увеличивается количество одинаковых знаков, то