

Черточки и акценты у нескольких заливованных двойных нот (или аккордов) со штилями в одну сторону целесообразно размещать у штилей в тех случаях, когда они относятся только к одному верхнему или одному нижнему голосу:



## § 12. ЗНАКИ АЛЬТЕРАЦИИ

Порядок размещения ключевых знаков следующий:

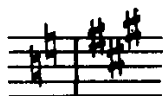


При перемене ключевых знаков диезы и бемоли помещаются направо от тактовой черты; бекары (хотя бы они были единственными знаками) — налево от нее.

При перемене знаков внутри такта диезы (бемоли) следует отделять от бекаров не чертой или пунктиром, а промежутком шириною в один знак:

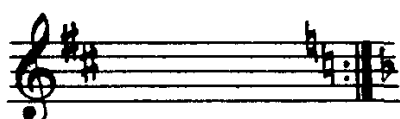


В тех случаях, когда перемена знаков совпадает с переходом на следующую строку, новые знаки выписываются в конце первой строки, за тактовой чертой, которая перемещается соответственно влево:

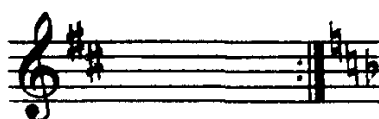


Когда перемене ключевых знаков предшествует обозначение обратной репризы, то все необходимые изменения выставляются после нее:

плохо

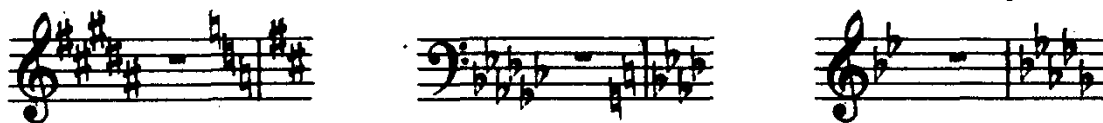


хорошо



Если же замены одних ключевых знаков другими (диезов бемолями или наоборот) в буквальном смысле не происходит, а лишь уменьшается или увеличивается количество одинаковых знаков, то

при уменьшении их необходимые бекары выставляются слева от тактовой черты, а оставшиеся знаки — справа; при увеличении все знаки новой тональности выставляются справа от тактовой черты:



В партитуре, где количество знаков на станах различное, при перемене ключевых знаков ранжир их устанавливается по ближайшему от тактовой черты знаку:



Случайные знаки альтерации у слигованных нот одной высоты сохраняют свое значение и в последующих тактах на все подряд слигованные ноты; повторение этих знаков отменяется, так как ведет к загромождению нотного текста:

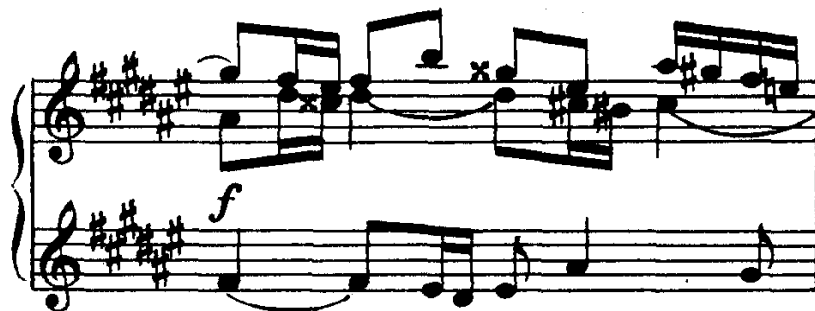


Исключение составляют переход слигованной ноты на следующую (особенно четную) страницу и наличие сложной гармонии. В обоих обстоятельствах повторение случайных знаков в скобках целесообразно.

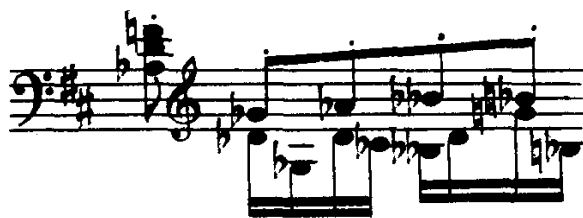
Обозначения  $\sharp\sharp$  и  $\flat\flat$  после дубль-диезов и дубль-бемолей, а также при переменах диезов на бемоли и наоборот заменяются одним диезом или одним бемолем (без бекаров; они излишни):



правильно



неправильно



правильно



неправильно



правильно



Случайные знаки альтерации обязательно повторяются:

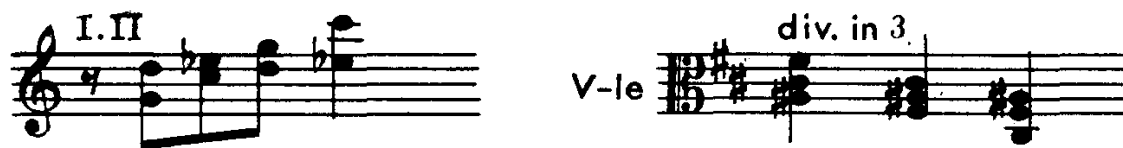
а) при октавных пунктирах внутри такта у нот, одинаковых по графическому изображению:



б) у одних и тех же нот при переменах ключей в середине такта:



в) в партитурах, когда на одном стане помещено несколько партий (случайные знаки выписываются для каждой партии особо):

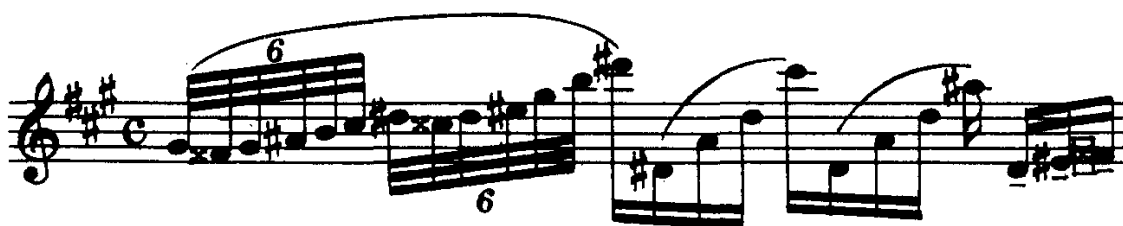


У трели случайные знаки альтерации выставляются мелким шрифтом сверху и чуть правее ее обозначения.

У мордента — над его обозначением.

У группетто — над его обозначением, если альтерируется верхняя нота и под его обозначением — если нижняя.

Напоминающие или предупреждающие знаки без скобок особенно желательны при сложных интонационных оборотах и непривычных сменах гармонии, а также в тактах с большим количеством нот, поскольку случайный знак, поставленный в начале такта, может легко ускользнуть из памяти исполнителя к концу такта, если его не выписать вторично:



В партитуре, когда две партии записаны на одном стане, также встречается необходимость в применении напоминающего знака:

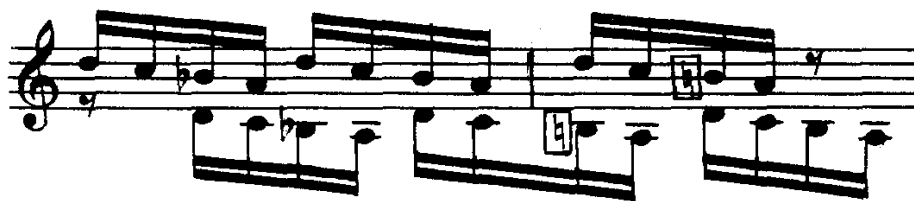


Здесь бемоль к ноте ми (в рамке) необходим для читающего партитуру, поскольку в начале такта эта нота была с бекаром; переписчик же партий этого знака может не выписывать.

Предупреждающие знаки в смежном такте необходимы при непосредственном соседстве через тактовую черту альтерированной и неальтерированной ноты, хотя бы и в разных октавах:



Кроме того, они должны проставляться во всех случаях, которые могут возбудить сомнение:



Иногда, в виде исключения, полезно дать напоминающий (предупреждающий) знак дальше смежного такта. Однако увлекаться этим не следует: каждый лишний знак усложняет нотную запись.

Напоминающие знаки альтерации в скобках в пределах одного такта применяются при записи на одной вертикали двух одноименных звуков в интервале октавы, из которых один альтерированный, а другой неальтерированный:



Встречаются случаи, когда предупреждающий знак в скобках ставится для того, чтобы у исполнителя не возникло сомнения в правильности его партии, резко расходящейся со слышимой им гармонией в других инструментах:

Предупреждение относится здесь не к зрению, а к слуху исполнителя. Этот знак выставляется как в партитуре, так и в отдельной партии.