

§ 21. РАЗМЕЩЕНИЕ В ПАРТИТУРЕ ПАРТИЙ, СНЯТИЕ СТАНОВ, ПУСТЫЕ СТАНЫ

Размещение партий по станам

Две партии однородных инструментов помещаются на одном стане. В исключительных случаях для наглядности рисунка каждой из них временно предоставляется отдельный стан.

Три партии однородных инструментов размещаются на двух станях. При этом возможны три комбинации: $\begin{matrix} I & I. II & I. III \\ II. III, III & II & \end{matrix}$, которые могут чередоваться в зависимости от нотных рисунков. Переход от одной комбинации к другой отмечается новой расстановкой цифр, иногда дополнительно, для большей ясности, стрелками.

Временное размещение трех партий одной группы на одном стане допустимо только при длительном унисонном исполнении, а также при параллельном аккордовом движении. Однако даже в этих случаях не допускается размещение на одной строке Fl. и Picc., Cl. и Cl. b., Fag. и C-fag. Например, партии двух флейт обычно помещаются на одном нотоносце, но партия Piccolo — всегда на отдельном стане, и т. п.

При чередовании Fl. II с Picc., порученных одному исполнителю, партия Picc. все равно помещается на отдельном нотоносце выше партии флейт. Когда чередование Fl. II с Picc. происходит в пределах одной строки, то возможны два случая записи:

а) при смене Fl. II на Picc. с самого начала системы даются два стана: верхний — для Fl. I, нижний — для Fl. II; при этом после замены Picc. остается на нижнем стане:

The diagram shows two staves. The upper staff is labeled 'Fl. I' and contains a treble clef and a single note with a dynamic marking 'p'. The lower staff is labeled 'Fl. II' and contains a treble clef and a single note with a dynamic marking 'p'. The text 'Fl. II muta in Picc.' is written between the two staves, indicating the change of instrument. The Picc. part continues on the lower staff with three notes, each with a dynamic marking 'p'.

б) при замене Picc. на Fl. II с самого начала системы верхний стан дается для Picc., нижний — для флейт; при этом после замены Fl. II временно остается на верхнем стане, так как в противном случае вызывается представление не о двух, а скорее о трех исполнителях:

The diagram shows two staves. The upper staff is labeled 'Picc.' and contains a treble clef and a single note with a dynamic marking 'p'. The lower staff is labeled 'Fl. II' and contains a treble clef and a single note with a dynamic marking 'p'. The text 'Picc. muta in Fl. II' is written between the two staves, indicating the change of instrument. The Fl. II part continues on the lower staff with three notes, each with a dynamic marking 'p'.

Picc. muta in Fl. II

Ввиду того что оба эти сравнительно редкие случаи нарушают принятый графический порядок размещения Fl. и Picc., при разметке необходимо стремиться к тому, чтобы вступления заменяемых инструментов начинались каждый раз в новой системе.

При чередовании партий Fl. III—Picc., порученных одному исполнителю, возможно также двойное оформление:

а) чередование Fl. III—Picc. происходит только на нижнем стане; верхний же неизменно сохраняется для Fl. I. II;

б) чередование Picc. с Fl. III происходит только на верхнем стане, а на нижнем всегда помещаются партии Fl. I. II. Но если Fl. III или Picc. играют на протяжении всей части произведения, то партию Picc. следует помещать, как обычно, на верхнем стане, а партию Fl. III — на втором стане.

Когда указание о смене относится ко второму инструменту (Fl. II muta in Picc.; Ob. II muta in C. ingl.; Cl. II muta in Cl. picc.; Cl. II muta in Cl. b.; Fag. II muta in C-fag.) и выставляется на стане, где размещены партии обоих инструментов, то это обозначение, если позволяет место, лучше помещать не сверху нотоносца, а снизу, после последней ноты заменяемого инструмента.

При перемене в пределах одного произведения строев у валторн и труб необходимо в их партиях указывать строй над каждой строкой в начале каждой системы.

То же самое следует делать, когда валторны (или трубы) имеют разный строй: на первой строке один, а на второй строке — другой. И в этих случаях, даже при отсутствии перемен строев необходимо указывать строй инструмента на каждой странице.

При перемене же строя в пределах одного произведения у кларнетов нужно учитывать следующее: если у кларнетов имеются ключевые знаки, то они уже определяют строй инструментов, — в этом случае специальных указаний над строкой о строе можно не делать.

Когда наряду со сменой инструмента или переменной строя (Ob. II muta in C. ingl.; Cl. B muta in Cl. A) возникает перемена ключевых

знаков альтерации, то новые знаки следует проставлять сразу же после указания о перемене инструмента или смене строя:

Cl. B muta in Cl. A

Ob. muta in C. ingl.

Нередко в партитурах (особенно для большого состава оркестра) встречается такое оформление партий духовых инструментов, при котором в системах с очень большим количеством партий три или даже четыре однородных инструмента (например, три деревянных инструмента, четыре валторны или трубы) во избежание тесноты временно помещают на одном стане, а при переходе на систему с меньшим числом партий снова возвращаются к обычному способу записи на двух нотоносцах. При новой разметке оригинала нередко один или несколько тактов нотоносца с тремя или четырьмя инструментами приходится на начало следующей системы, где для расположения партий этих инструментов отводятся уже два стана. В таких случаях совершенно недопустимо механически следовать графическому оформлению оригинала, то есть переносить эти такты в том же виде на один стан следующей системы, а на втором стане помещать паузы. Это — графический брак:

Чтобы его избежать, следует переводить партии третьих инструментов (или третьего и четвертого) с объединенного стана на второй стан с самого начала следующей системы:



Для двух арф, исполняющих одну партию, дублировать нотный текст нет необходимости. Вполне достаточно указания а 2 над партией. Если же из двух арф играет только одна, то над станом выставляется ее порядковый номер (I или II).

Снятие станов

В смычковой группе для большей наглядности размещения *divisi*—*unisono* и *solo*—*tutti* в пределах одной строки широко применяется прием снятия станов.

Во всех случаях снятия станов нижний стан является основным и никогда не обрывается.

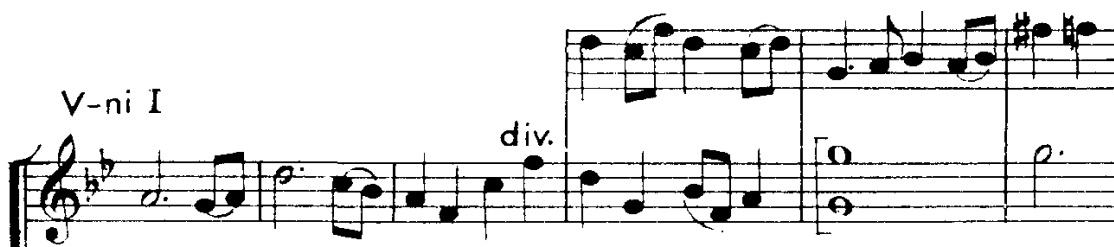
При *divisi* (или *solo*) верхний стан вместо дублировки снимается от начала строки до того такта, в котором происходит факти-

ческое разделение партий; добавочная акколада и обозначение *divisi* переносятся туда же.

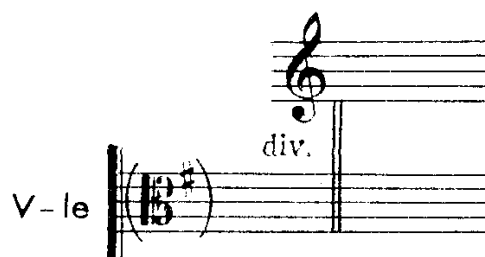
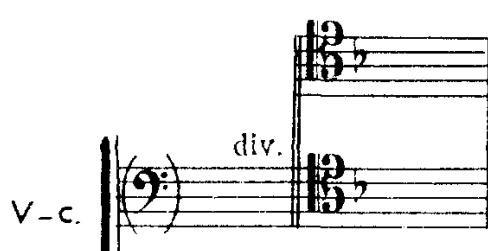
Рисунок с дублировкой станов



Рисунок без дублировки (со снятым станом)



Если одновременно со снятием стана происходит перемена ключей или ключевых знаков, новые ключи или ключевые знаки выставляются на обоих станах; если же перемена ключа относится только к новому (верхнему) стану, то этот стан получает «затактную» часть, на которой выписывается ключ:



При переходе после *divisi* на *unisono* или *non divisi* (или после *solo* на *tutti*) верхний стан вместо дублировки снимается до конца строки начиная с того такта, в котором происходит фактическое слияние обеих партий:

Рисунок с дублировкой станов

Musical score for Violin II (V-ni II) and Viola (V-le). The score is written on four staves. The top two staves are for Violin II, and the bottom two are for Viola. The first measure is marked 'div.' (divisi). The second measure is marked 'non div.' (non divisi). The third and fourth measures are marked with a '3' above the notes, indicating a triplet. The score shows a complex rhythmic pattern with many sixteenth notes.

Рисунок без дублировки (со снятым станом)

Musical score for Violin II (V-ni II) and Viola (V-le). The score is written on four staves. The top two staves are for Violin II, and the bottom two are for Viola. The first measure is marked 'div.' (divisi). The second measure is marked 'unis.' (unison). The third and fourth measures are marked with a '3' above the notes, indicating a triplet. The score shows a complex rhythmic pattern with many sixteenth notes.

При всех преимуществах этого приема пользоваться им следует возможно реже и с большой осмотрительностью, поскольку частое его применение ухудшает внешний вид партитуры. Так, в предпоследнем примере можно было не прибегать к снятию станов, разместив партии вторых скрипок и альтов не на четырех, а сразу на двух станах.

Пустые станы

При издании партитур для сохранения привычного расположения и последовательности партий инструментов или по условиям разметки нередко воспроизводятся пустые станы. Однако пользоваться этим нужно очень обоснованно и крайне осторожно, так как чрезмерное количество пустых станов увеличивает объем издания.

В многочастном произведении пустые станы допускаются только для партий тех инструментов, которые участвуют в его данной части.

Для эпизодических — арфа, фортепиано, колокольчики, ксилофон, челеста — и ударных инструментов пустые станы и пустые нитки можно применять только на одной-двух страницах после умолкания инструментов.

В деревянной и особенно в смычковой группах при кратковременном (на одну-две страницы) умолкании отдельных инструментов, как правило, все станы полностью сохраняются. Они совсем снимаются лишь при продолжительном молчании нескольких инструментов группы.

В группе медных инструментов и у литавр снятие станов применяется более широко как для полного состава группы, так и частично. Это зависит от того, как часто они вступают и от продолжительности их молчания.

В партитурах опер, ораторий, кантат с большим количеством вокальных партий и большим составом оркестра в целостраничных системах, во избежание слишком мелкого раштра, можно воспроизводить не все пустые станы. Практически, кроме партий эпизодических инструментов и ниток ударных, можно пропускать пустые станы труб, тромбонов и тубы, малой флейты, английского рожка, басового кларнета, контрафагота. Но в целостраничной системе у струнных или основных деревянных инструментов (флейт, гобоев, кларнетов, фаготов) нельзя пропускать только один пустой стан.

Разметчикам рекомендуется во всех случаях чаще обращаться за консультацией к редактору.

§ 22. ОДНОШТИЛЬНАЯ, ДВУХШТИЛЬНАЯ ЗАПИСЬ И ПАУЗЫ В ОРКЕСТРОВОМ ПИСЬМЕ

Если на одном нотном стане размещаются две партии, то:

а) одноштильная (вертикальная) запись применяется при однородности ритмических рисунков и способов исполнения обеих партий. В этой записи штили должны быть общими для обеих партий и направление их определяется установками § 9:



б) двухштильная (горизонтальная) запись применяется при разнородности ритмических рисунков и способов исполнения обеих партий. В этой записи все штили верхнего голоса направляются вверх, все штили нижнего голоса — вниз. Лиги, акценты, черточки, точки выписываются отдельно для каждого голоса, соответственно сверху или снизу. Динамические и исполнительские оттенки, если они совпадают в обеих партиях, пишутся общие снизу, в противном случае — отдельные сверху и снизу: