

## § 23. РАЗМЕЩЕНИЕ ТЕМПОВЫХ, МЕТРОНОМИЧЕСКИХ, ОБЩЕДИНАМИЧЕСКИХ ОБОЗНАЧЕНИЙ И ОРИЕНТИРОВ В ПАРТИТУРАХ ОРКЕСТРОВЫХ ПРОИЗВЕДЕНИЙ

Все темповые, метрономические и общединамические указания помещаются:

а) в целостраничной системе — в двух местах: над системой и над смычковой группой (при наличии партии солиста размещение этих обозначений не изменяется). Если же имеется еще группа (не менее трех-четырех станов) хоровых, сольно-вокальных или сольно-инструментальных партий, то также и над нею;

б) в полустраничной системе, как правило, в одном месте — над системой, но при значительном числе станов еще и над той группой (вокальной или смычковой), которая полнее представлена. Обозначения в двух местах должны находиться возможно дальше одно от другого и ни в каком случае не стоять над смежными станами;

в) в мелких системах все эти обозначения помещаются только в одном месте — над системой.

Смысловые ориентиры в партитуре даются один раз — над системой.

Подсчетные ориентиры помещаются только снизу, за исключением академических изданий, в которых при отсутствии смысловых ориентиров подсчетные иногда даются сверху, жирным шрифтом, но не над тактовой чертой, а в начале такта.

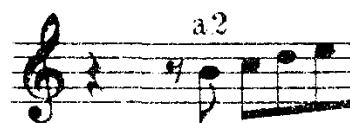
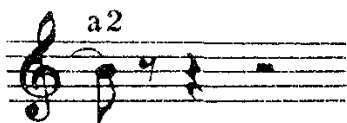
## § 24. СТЫК СТРАНИЦ В ПАРТИТУРАХ

Вопросы, возникающие при оформлении партитуры из-за перехода с правой (нечетной) страницы на левую (четную), могут быть разрешены только в связи с разметкой оригинала. Поэтому окончательное оформление страниц при перевороте возможно или уже в размеченной рукописи (что более желательно), или в корректуре.

При оформлении стыка страниц, чтобы избежать серьезных дефектов издания, рекомендуется уделить внимание следующим моментам:

а) тщательно проверить пагинацию: в партитурах первая страница с нотным текстом обязательно должна быть нечетной;

б) обозначения  $a_2$ ,  $a_3$  (без скобок) выписываются на всех страницах в подтверждение унисонного соотношения партий. Они помещаются в самом начале страницы, если там нет пауз; в противном случае — при вступлении инструментов:



На полустраничных и мелких строках эти обозначения действительно в пределах данной страницы;

в) эти установки распространяются также на обозначения *solo* (-*la*, -*li*, -*le*), *altri* и на порядковые номера однородных инструментов (римские цифры):

г) если разделенные партии записаны на двух станах, обозначение *divisi* помещается внутри системы между этими станами. Если разделенные партии записаны на трех и более станах, обозначение *div. in 3* (*in 4* и т. д.) помещается вне системы, слева у акколады. Все эти указания повторяются на всех страницах;

д) лига, прерванная переверотом страницы, сохраняет свой прежний выгиб;

е) большой осмотрительности требует проставление темповых обозначений, так как неудачное расчленение их между страницами может исказить оригинал и стать дефектом издания, например, перенос на левую страницу слова, которое в отрыве от слитного обозначения получает совсем иной смысл (*Allegro//moderato: Più//vivo* и т. д.) — см. таблицу:

плохо		лучше	
правая страница	левая страница	правая страница	левая страница
<i>Più</i> [Ско-	<i>vivo</i> -рее]	<i>Più</i> <i>vivo</i>	[Скорее]
<i>Meno</i> [Мед-	<i>mosso</i> -леннее]	<i>Meno</i> <i>mosso</i>	[Медленнее]
<i>Allegro</i> [Очень	<i>molto</i> быстро]	<i>All.</i> <i>molto</i>	[Очень быстро]
<i>Allegro</i>	<i>moderato</i>	<i>All.</i> <i>mode-</i>	<i>-rato</i>
<i>Sostenuto</i>	<i>assai</i>	<i>Sosten.</i> <i>assai</i>	

## § 25. ОТСТУПЛЕНИЯ ОТ НОРМ ПАРТИТУРНОГО ПИСЬМА

В некоторых оригиналах встречаются отступления от норм партитурного письма. Например:

а) станы труб помещаются выше валторн;

б) трубам и валторнам выписываются ключевые знаки;

в) при наличии большого количества случайных знаков в партиях английского рожка и кларнетов знаки альтерации при ключах иногда не выставляются;

г) партии транспонирующих инструментов даются в реальном звучании (то есть вся партитура *in C*);

д) ударная группа в симфонической партитуре помещается ниже смычковой.