

в) эти установки распространяются также на обозначения solo (-la, -li, -le), altri и на порядковые номера однородных инструментов (римские цифры):

г) если разделенные партии записаны на двух станах, обозначение divisi помещается внутри системы между этими станами. Если разделенные партии записаны на трех и более станах, обозначение div. in 3 (in 4 и т. д.) помещается вне системы, слева у акколады. Все эти указания повторяются на всех страницах;

д) лига, прерванная переверотом страницы, сохраняет свой прежний выгиб;

е) большой осмотрительности требует проставление темповых обозначений, так как неудачное расчленение их между страницами может исказить оригинал и стать дефектом издания, например, перенос на левую страницу слова, которое в отрыве от слитного обозначения получает совсем иной смысл (Allegro//moderato: Più//vivo и т. д.) — см. таблицу:

плохо		лучше	
правая страница	левая страница	правая страница	левая страница
Più	vivo	Più	[Скорее]
[Ско-	-pee]	vivo	
Meno	mosso	Meno	[Медленнее]
[Мед-	-леннее]	mosso	
Allegro	molto	All.	[Очень быстро]
[Очень	быстро]	molto	
Allegro	moderato	All.	-rato
		mode-	
Sostenuto	assai	Sosten.	
		assai	

§ 25. ОТСТУПЛЕНИЯ ОТ НОРМ ПАРТИТУРНОГО ПИСЬМА

В некоторых оригиналах встречаются отступления от норм партитурного письма. Например:

а) станы труб помещаются выше валторн;

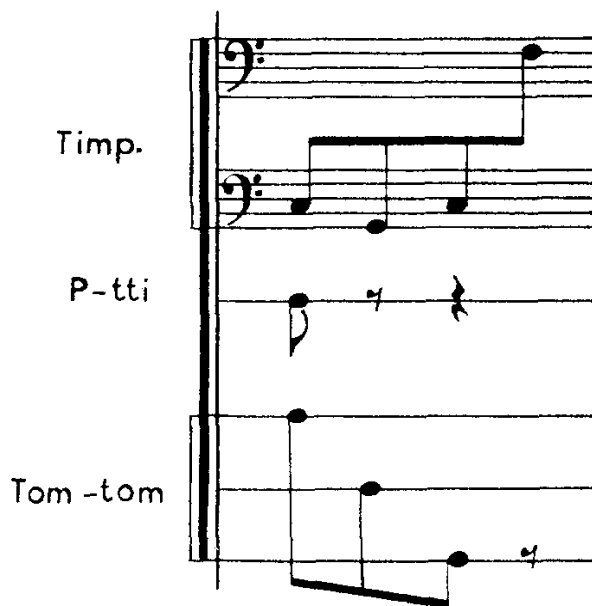
б) трубам и валторнам выписываются ключевые знаки;

в) при наличии большого количества случайных знаков в партиях английского рожка и кларнетов знаки альтерации при ключах иногда не выставляются;

г) партии транспонирующих инструментов даются в реальном звучании (то есть вся партитура in C);

д) ударная группа в симфонической партитуре помещается ниже смычковой.

е) в партиях некоторых однородных ударных инструментов, расположенных на нитках (например, Tom-tom) или на обычных станах (у Timpani), возможна запись, объединяющая ноты разных ниток или станов общей вязкой:



Принципиально возражать против первых четырех отступлений нельзя. Что касается пятого, то в партитурах для симфонического оркестра оно нецелесообразно.

Однако в партитурах с небольшим составом оркестра (например, струнные, ударные и незначительное число других инструментов) ударные инструменты лучше помещать внизу. Вообще, в небольших камерных составах порядок размещения инструментов в партитуре по ряду соображений может отходить от последовательности, обязательной для симфонического оркестра.

§ 26. ОСОБЕННОСТИ ОФОРМЛЕНИЯ ИЗДАНИЙ ДЛЯ ДУХОВЫХ И ЭСТРАДНЫХ ОРКЕСТРОВ

Характерным отличием записи произведения для духовых и эстрадных оркестров является оркестротечная инструментовка, предусматривающая возможность исполнения произведения меньшим составом оркестра, чем тот, на который оно инструментовано. С этой целью в партитурах (и голосах) для духовых и эстрадных оркестров все существенные элементы музыкальной ткани (мелодия, контрапункт и т. п.) необязательных инструментов записываются мелкими знаками в партиях заменяющих их инструментов обязательного состава. Нотация, как правило, осуществляется по принципам двухштыльной записи. Но если имеется в виду полное или частичное исполнение обеих партий одним основным инструментом, то паузы для партии необязательного инструмента не проставляются: