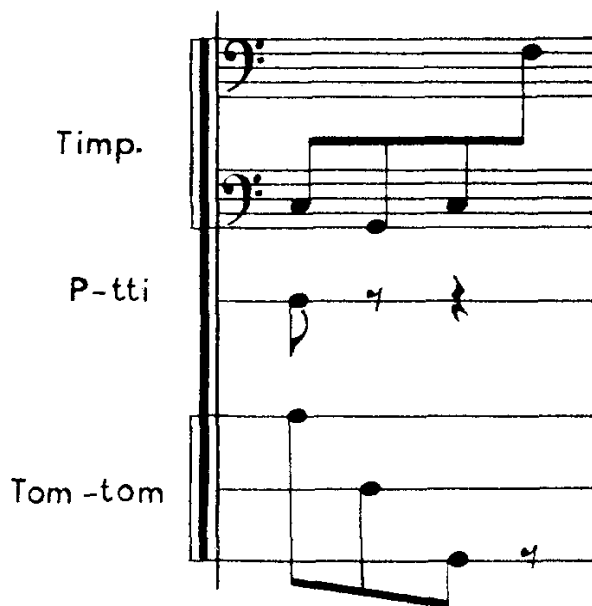


е) в партиях некоторых однородных ударных инструментов, расположенных на нитках (например, Tom-tom) или на обычных станах (у Timpani), возможна запись, объединяющая ноты разных ниток или станов общей вязкой:



Принципиально возражать против первых четырех отступлений нельзя. Что касается пятого, то в партитурах для симфонического оркестра оно нецелесообразно.

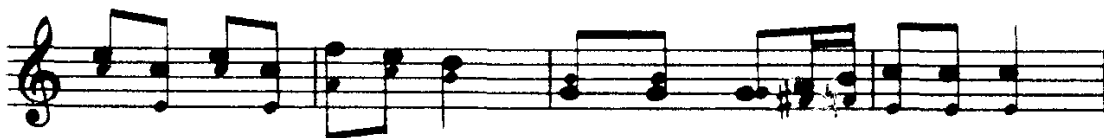
Однако в партитурах с небольшим составом оркестра (например, струнные, ударные и незначительное число других инструментов) ударные инструменты лучше помещать внизу. Вообще, в небольших камерных составах порядок размещения инструментов в партитуре по ряду соображений может отходить от последовательности, обязательной для симфонического оркестра.

## § 26. ОСОБЕННОСТИ ОФОРМЛЕНИЯ ИЗДАНИЙ ДЛЯ ДУХОВЫХ И ЭСТРАДНЫХ ОРКЕСТРОВ

Характерным отличием записи произведения для духовых и эстрадных оркестров является оркестротечная инструментовка, предусматривающая возможность исполнения произведения меньшим составом оркестра, чем тот, на который оно инструментовано. С этой целью в партитурах (и голосах) для духовых и эстрадных оркестров все существенные элементы музыкальной ткани (мелодия, контрапункт и т. п.) необязательных инструментов записываются мелкими знаками в партиях заменяющих их инструментов обязательного состава. Нотация, как правило, осуществляется по принципам двухштыльной записи. Но если имеется в виду полное или частичное исполнение обеих партий одним основным инструментом, то паузы для партии необязательного инструмента не проставляются:



Одноштыльная запись возможна только при эквиритмическом рисунке обеих партий (исполнение их одним инструментом, разумеется, полностью исключено). Направление штилей определяется общими правилами, независимо от того, какая партия находится сверху:



Все другие случаи размещения партий на одном стане (при оркестротечной инструментровке) оформляются по правилам, принятым для симфонических партитур (см. § 21).

Названия инструментов в изданиях для духовых и эстрадных оркестров даются на русском языке, но обозначения строев инструментов — по общепринятой буквенной системе. Например: Кларнет А, Валторна F, Труба В, Саксофон-альт E<sub>3</sub> и т. д. Иногда для обозначения строев инструментов в духовых и эстрадных оркестрах применяются русские названия звуков с заменой слова «бемоль» соответствующим знаком. Например: Кларнет Ля, Труба Си б, Саксофон-альт Ми б и т. д. Схемы партитур духовых и эстрадных оркестров см. в Приложениях IV и V.

Нередко произведения для духовых оркестров издаются в виде голосов с дирекционом, заменяющим партитуру. В дирекционе на трех нотных станах в строе С дается все содержание партитуры, причем на верхнем нотном стане обычно размещается мелодия (деревянные духовые, корнеты и трубы), на среднем — контрапункт (тенор I и баритон), на нижнем — гармония и бас (валторны, альты, тенор II, тромбоны, басы). Станы дирекциона объединяются общей прямой акколадой. Названия инструментов обязательно указываются в начале произведения перед каждым станом; в дальнейшем они в случае необходимости даются сверху или снизу нотных станов, в зависимости от того, где их расположение будет нагляднее.

Однако за последнее время дирекционы для духовых оркестров стали выходить из употребления.

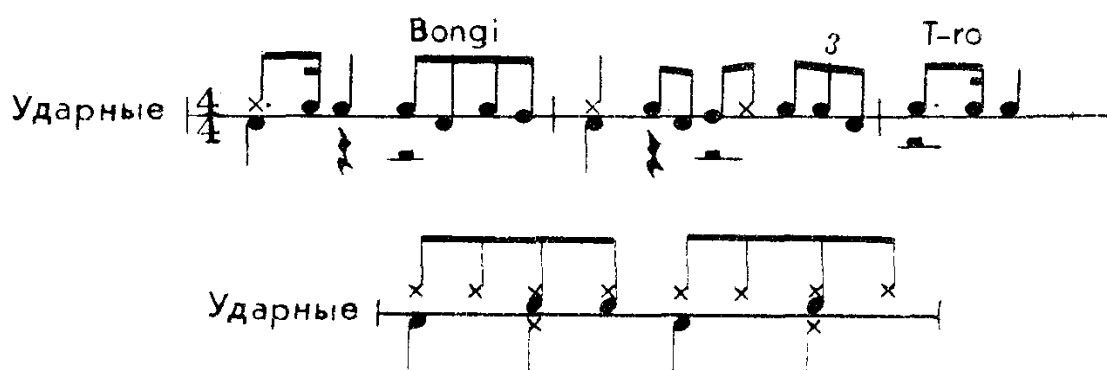
В партитурах для эстрадных оркестров инструменты располагаются согласно делению их на три основные инструментальные группы: 1) группа саксофонов (с кларнетами); 2) группа медных духовых (трубы, тромбоны); 3) группа ритма (ударные, гитара, фор-

тепиано, контрабас). Добавляемые в некоторых составах деревянные духовые инструменты размещаются сверху, над группой саксофонов, а струнные смычковые (обычно скрипки) — над контрабасом. Партия аккордеона помещается между гитарой и фортепиано.

Сольные партии (вокальные и инструментальные) в партитурах для эстрадных оркестров располагаются над партией фортепиано, а в партитурах эстрадных квинтетов — сверху, над партией кларнета.

Нотация ударных инструментов для эстрадных оркестров осуществляется в настоящее время двумя способами.

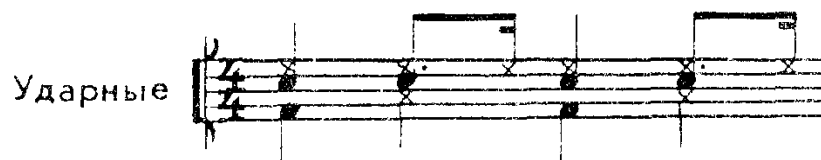
Первый способ: все инструменты записываются на одной нитке — над ниткой, под ниткой и на самой нитке. Головки со штилями вверх обозначают малый барабан, бонги, тамтам и маракасы, со штилями вниз — большой барабан; крестики со штилями вверх обозначают тарелку, со штилями вниз — чарльстон:



Названия (сокращенные) даются либо при смене одинаковых по записи инструментов, либо когда длительное время играет один инструмент (например, тарелки, малый барабан), записанный штилями вниз (в этих случаях головки или крестики размещаются на нитке).

В тех же редких случаях, когда предусматриваются два-три исполнителя, ударные инструменты размещаются на двух нитках

Второй способ (применяемый обычно в зарубежных изданиях): все инструменты записываются (точно так же крестиками или головками) на одном нотном стане, причем каждый инструмент — на определенном месте:



При переиздании зарубежных партитур партии ударных инструментов должны быть переписаны на нитку.

Партия гитары прежде записывалась на нотопосуде. При чисто ритмической функции она нотировалась на 3-й линии головками (или наклонными штрихами) со штилями вниз. Сверху выставля-

лись символы аккордов, снизу — все штриховые и динамические указания. Мелодический рисунок выписывался обычными нотами:



Однако, в настоящее время, с целью экономии места, введена нотация ритмических рисунков гитары на нитке, нотными головками со штилями вниз и символами, расположенными над головками. Но там, где появляется мелодический рисунок, необходимо перейти на нотоносец со скрипичным ключом и ключевыми знаками:



Символы аккордов выписываются следующим образом: основной тон трезвучия обозначается соответствующей прописной буквой латинского алфавита (A, B, C, D, E, F, G, H). Диез или бемоль к основному тону выставляется справа сверху (после буквы), минорное трезвучие указывается строчной латинской буквой m (справа, внизу), например, трезвучие соль-диез минор обозначается символом  $G_m^\sharp$ . Цифры 3, 5, 6, 7, 9 и знак dim (уменьшенный септаккорд) также выставляются справа, внизу. Повышения или понижения отдельных ступеней аккорда указываются соответственно знаками плюс или минус перед цифрой, например  $A_{m-9}^b$ . Более сложные аккорды записываются дробью: в числителе — основное трезвучие, в знаменателе — дополнительный звук, например  $A_{6,9}^b$  означает ля-бемоль-мажорное трезвучие с секстой и дополнительным звуком — ноной.

Ниже приводим расшифровку символов, применяемых для гитары.

#### Аккорды от ноты C (Do) и их обращения

C	мажорное трезвучие: до—ми—соль
$C_{+5}$	увеличенное трезвучие: до—ми—соль $\sharp$
$C_{-5}$	мажорное трезвучие с пониженной квинтой: до—ми—соль $\flat$
$C_6$	мажорное трезвучие с секстой: до—ми—соль—ля
$C_{dim}$	уменьшенный септаккорд: до—ми $\flat$ —соль $\flat$ —ля(си $\flat$ )
$C_{6,9}$	мажорное трезвучие с секстой и ноной: до—ми—соль—ля—ре

$C_7$	доминантсептаккорд: до—ми—соль—си $\flat$
$C_{7+3}$	мажорный септаккорд с повышенной терцией: до—ми $\sharp$ — соль—си $\flat$
$C_{7+5}$	мажорный септаккорд с повышенной квинтой: до—ми— соль $\sharp$ —си $\flat$
$C_{7-5}$	мажорный септаккорд с пониженной квинтой: до—ми— соль $\flat$ —си $\flat$
$C_{7/6}$	мажорный септаккорд с секстой: до—ми—соль—ля—си $\flat$
$C_{+7}$	мажорный септаккорд с большой септимой: до—ми— соль—си $\natural$
$C_{+7/9}$	<b>мажорный септаккорд с большой септимой и ноной:</b> до — ми — соль — си — ре
$C_9$	мажорный нонаккорд с большой ноной: до—ми—соль— си $\flat$ —ре
$C_{-9}$	мажорный нонаккорд с малой ноной: до—ми—соль— си $\flat$ —ре $\flat$
$C_{9+5}$	мажорный нонаккорд с увеличенной квинтой: до—ми— соль $\sharp$ —си $\flat$ —ре
$C_{9-5}$	мажорный нонаккорд с уменьшенной квинтой: до—ми— соль $\flat$ —си $\flat$ —ре
$C_{9/6}$	мажорный нонаккорд с секстой: до—ми—соль—ля— си $\flat$ —ре
$C_m$	минорное трезвучие: до—ми $\flat$ —соль
$C_{m-5}$	уменьшенное трезвучие: до—ми $\flat$ —соль $\flat$
$C_{m6}$	минорное трезвучие с секстой: до—ми $\flat$ —соль—ля
$C_{m7}$	минорный септаккорд с малой септимой: до—ми $\flat$ — соль—си $\flat$
$C_{m9}$	минорный нонаккорд с малой септимой: до—ми $\flat$ —соль— си $\flat$ —ре
$C_{m+7}$	минорный септаккорд с большой септимой: до—ми $\flat$ — соль—си
$C_{m+7/9}$	минорный нонаккорд с большой септимой: до—ми $\flat$ — соль—си—ре

Подобным же образом строятся символы от всех других звуков.

Ввиду большого разнообразия составов эстрадных оркестров и ансамблей многие произведения для них (в том числе и с пением) издаются только в виде подробных дирекционных, в которых в строе С музыкально-инструментальное содержание партитуры размещается на трех нотных станах и одной нитке (для ударных). И хотя инструментовка по таким дирекциям осуществляется в зависимости от состава того или иного оркестра (ансамбля), в дирекционе названия инструментов указываются обязательно. Вокальные партии размещаются на верхнем нотоносце. Если же на этом нотоносце умещается еще и какой-либо инструментальный подголосок,

то он нотируется штилями вниз, а вокальная партия — штилями вверх; подтекстовка также дается сверху.

В некоторых изданиях типа дирекциона, в которых музыкально-инструментальное содержание излагается на одной строке, встречаются символы и для фортепиано, например:

$$\frac{C_m}{A}, \frac{A^b_m}{F}, \frac{E^b_7}{F},$$

где числитель означает готовый аккорд, а знаменатель — бас.

В тех случаях, когда произведения для эстрадных оркестров и ансамблей издаются только в виде одних голосов (без партитуры и без подробного дирекциона), функцию дирекциона выполняет партия фортепиано. Для этого к ней мелкими знаками в строе С добавляется основная мелодическая линия либо на отдельном дополнительном нотоносце (сверху), либо непосредственно в самой партии фортепиано. В последнем случае, более принятом в настоящее время, мелодическая линия для лучшей наглядности и удобочитаемости нередко выписывается октавой выше или ниже реального звучания (в двухштильной записи). Такая партия называется фортепиано-дирекцион.

В голосах партий ударных, а также и других инструментов группы ритма (гитара, фортепиано, контрабас) при многократном повторении характерного однотактного или двутактного ритмического рисунка (румба, босса-нова, шейк, бегин, ча-ча-ча и другие) необходимо пользоваться общепринятыми знаками сокращенной записи  $\% /$  или  $\% \backslash$ . В последнем случае весь двутакт необходимо поместить на одной строке.

В изданиях эстрадной и особенно джазовой музыки весьма распространены исполнительские указания на английском языке. Ниже приводим перечень наиболее употребительных терминов:

As written	Как написано
Band	Оркестр
Bar	Такт
Bar-line	Тактовая черта
Beat	Удар
Break	Соло
Background	Вторым планом
Back to	Заменить на
Ens	Ансамбль
Clap hands	Хлопать в ладоши
Closed	Закрыто
Open	Открыто (без сурдины)
Mute	Сурдина
Muted	С сурдиной
Lead	Веди, ведущий
Rim shot	Удар палочкой по обручу барабана
Walking bass	«Бродячий» (подвижный) бас
Swing	Манера исполнения

### Темповые указания

Fast	}	быстрые темпы
Rather fast		
Bright swingy		
Swingy	}	средние темпы
Medium		
Bounce		
Slowfox		
Medium slowly	}	медленные темпы
Slowly, slow		
Very slowly		
Bright		Спокойно
Not too fast		Не слишком быстро
Not too slow		Не слишком медленно
Smoll		Мало-помалу, понемногу

Если применяется сурдина, то необходимо дать не только общее указание этого приема игры, но и обязательно обозначить вид сурдины.

### Виды сурдин

Straight mute		Прямая (острая) сурдина
Hush mute	}	Мягкая сурдина (чашка)
Cup mute		
Robinson mute		
Plunger		
Wa-wa mute		Грушевидная сурдина
In hat	}	Играть в «шляпу» (вид сурдины)
Mute and hat		
Hand over Bell		Рука у раструба
Hand in Bell		Рука в раструбе

### Некоторые обозначения ударных инструментов (в комплекте)

Snare Drum, Side Drum (S. D)	Малый барабан
Big Drum, Bass Drum (B. D.)	Большой барабан
Side Cymbal, Cymbal (S. C.; Cymb)	Тарелки
High-hat, Hi-hat (H. H.)	Хай-хэт (Чарльстон)
Cow Bell (C. B.)	«Коровий» колокольчик
Small Tom-Tom (S. T-T.)	Малый томтом
Large Tom-Tom (L. T-T.)	Большой томтом
Bongo (B.)	Бонго
Brushes (Brus.)	Металлические метелки

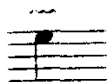
## ОБОЗНАЧЕНИЯ ШТРИХОВ В ЭСТРАДНОЙ МУЗЫКЕ



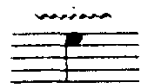
Heavy Accent    обычный, сильный и очень сильный акценты



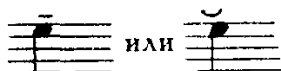
legato Tonque    протянуто



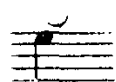
the Shake    вибрация, похожая на трель



lip Trill    губная трель



the Smear    глissандо вверх к следующему звуку



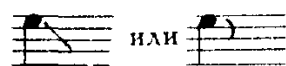
the Doit    глissандо вверх от основной ноты с увеличением длительности звука



Short Gliss Up    короткое и быстрое глissандо снизу вверх к заданному звуку (глissандированный форшлаг)



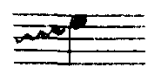
Long Gliss Up    длинное и медленное глissандо к заданному звуку



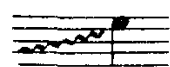
Short Gliss Down    короткое, быстрое глissандо вниз



Long Gliss Down    длинное, медленное глissандо вниз



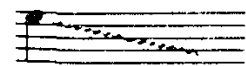
Short Lift    короткий подъем к ноте по хроматическому или диатоническому звукоряду (наподобие форшлага)



Long Lift    длинный подъем к ноте по хроматическому или диатоническому звукоряду (наподобие форшлага)



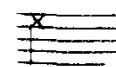
Short Spill    короткий спуск от ноты по хроматическому или диатоническому звукоряду



Long Spill    длинный спуск от ноты по хроматическому или диатоническому звукоряду



Du, wah    закрытый и открытый раструб (у труб и тромбонов)

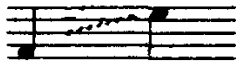


Indefinite Sound    легкий, затухающий звук с приблизительной высотой



Absetzen    резкое прекращение звучания по окончании длительности





Glissando

обычное глассандо от звука к звуку



французская лига (у ударных, гитары и контрабаса), означающая несколько более длинное, не прекращаемое звучание.

## § 27. ПЕРЕПИСКА И ОФОРМЛЕНИЕ ОТДЕЛЬНЫХ ИНСТРУМЕНТАЛЬНЫХ ПАРТИЙ (ГОЛОСОВ)

### Общие указания

При переписке партий (голосов) для исполнения следует учитывать удобство переворота страниц. Однако при переписке для издания соблюдение этого правила излишне, так как оно должно осуществляться разметчиком типографии независимо от его выполнения в рукописи.

Места с большим количеством добавочных линеек и исполнительских указаний в партиях, предназначенных для издания, рекомендуется переписывать через строку, избегая «сталкивания» музыкального текста смежных строк (это требование распространяется на переписку и других видов рукописей, например клавиров, партитур, произведений для фортепиано и т. п.). Но если в оригинале для издания все-таки имеется слишком близкое соприкосновение нотного текста смежных станов или систем, редактор должен разделить их чертой (простым карандашом).

При переписке партий особое внимание должно быть обращено на то, чтобы все общезначимые указания партитуры (темпы, ориентиры, вольты и т. д.) были внесены в каждую партию.

Заголовок каждой партии воспроизводит заголовок партитуры, исключая указания на посвящение, даты сочинения, жизни и смерти композитора.

На каждой странице партии выписывается полное название инструмента; причем на первой странице (где заголовок) оно размещается слева, над обозначением темпа; на всех последующих страницах — посередине.

В партиях транспонирующих инструментов строй всюду указывается в скобках, например: *Corno I (F)*. Если в партии предусмотрены перемены строя, то они также должны быть указаны, например: *Clarinetto I (B — A)*, *Tromba I (C — E — F)*.

Если партия двух инструментов предусматривает одного исполнителя (*Flauto II — Piccolo*; *Oboe II — Corno inglese* и т. д.), то обязательна запись их в одной оркестровой партии, с указаниями на перемены инструмента. В таких случаях и в заголовке, и вверху страниц указываются оба инструмента.

При переписке партий ударных инструментов надо учитывать, как применяются те или другие инструменты.