


Указание, для какого голоса и диапазона предназначено произведение, необязательно в песнях, но необходимо в ариях и романсах. Диапазон оформляется посредством двух нот на нотном острове с ключом (но без ключевых знаков), мелким раштром, слева, над обозначением темпа.

Если произведение издается не в тональности оригинала, то должно быть дано в скобках указание оригинальной тональности, например: «(Оригинал в g-moll)».

§ 30. ОСОБЕННОСТИ ЗАПИСИ ДЛЯ НАРОДНЫХ ИНСТРУМЕНТОВ

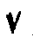



Баян и аккордеон

Нотация верхнего стана (правая клавиатура) осуществляется по правилам нотной графики, принятым для фортепианной музыки.

Регистры указываются специальным знаком . Такой знак (с любой комбинацией точек) выставляется над верхним станом, но всегда ниже темпового указания:



Для аккордеона существует и другое обозначение смены регистров (распространенное главным образом в эстрадной музыке): Reg. Fag., Reg. Ob. и т. п., выставляемое также над верхним станом.

Смена меха в прежних изданиях обозначалась так: разжим — , сжим — . В настоящее время смену меха принято обозначать следующим образом: разжим — , сжим — .

Меховое тремоло, встречающееся эпизодически, записывается следующим образом:



Но если такое тремоло звучит на протяжении нескольких тактов, возможно применение сокращенного обозначения:



На нижнем стане (левая клавиатура) в басовом ключе в диапазоне от соль малой октавы до фа-диез первой октавы размещаются готовые аккорды. Над ними выставляются буквенные обозначения: Б (мажорное трезвучие), М (минорное трезвучие), 7 (доминантсептаккорд), У (уменьшенное трезвучие). Все аккорды состоят из трех звуков, в связи с чем доминантсептаккорды записываются с пропущенной квинтой. Каждый аккорд дается в том обращении, которое позволяет поместить его в указанном диапазоне:



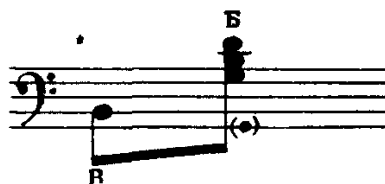
Бас нотируется одногласно, хотя всегда звучит в октаву или в две октавы. Если же аккорд построен от другого баса, то он выписывается взятой в скобки мелкой нотой, поставленной справа от аккорда:



Если один и тот же аккорд повторяется несколько раз подряд, буквенное обозначение и бас выставляются только над первым аккордом:



Буквенное обозначение вспомогательного баса (В) выставляется под нотой:



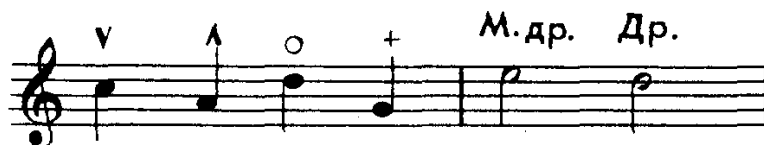
Если два готовых аккорда должны звучать одновременно, их буквенные обозначения следует выставлять рядом, а их басы выписываются мелким шрифтом в скобках:



Оркестровые гармонии нотируются, как баян.

Домра и балалайка

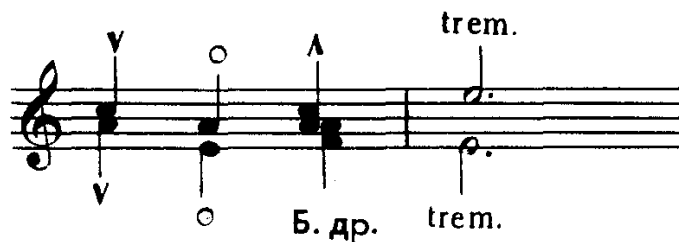
Обозначения приемов игры, а именно: V — удар вниз, Λ — удар вверх, + — щипок левой рукой, ° — открытая струна или флажок, Др. — дробь на балалайке, М. др. — малая дробь на балалайке, Б. др. — большая дробь на балалайке — выставляются над нотным станом и нотой, к которой относятся:



Обозначения приемов игры: pizzicato (pizz.) — щипок, plectr (pl.) — медиатором, vibrato (vibr.) — вибрируя, tremolando (trem) — тремолируя и другие — выставляются (сокращенно) под нотным станом, прямым мелким шрифтом:



В двухштильной записи все обозначения для верхнего голоса ставятся сверху, для нижнего — снизу:



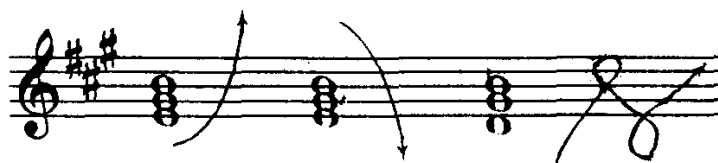
Гусли (клавишные)

Гусли нотируются на одном или на двух станах.

При нотации на одном стане все звуки, которые должны быть открыты, записываются в пределах первой октавы:



Направление движения глиссандо обозначается стрелкой:



Если же глissандо не должно охватывать все регистры, то верхняя или нижняя границы его звучания обозначаются дополнительной нотой (таким же раштром), объединенной с основным аккордом одним штилем:



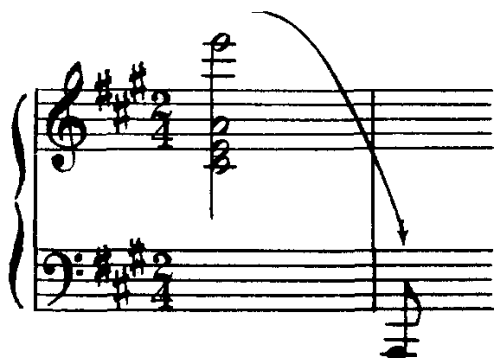
В том случае, когда глissандо должно звучать только в верхнем или только в нижнем регистре, звуки аккорда могут быть записаны соответственно выше или ниже первой октавы:



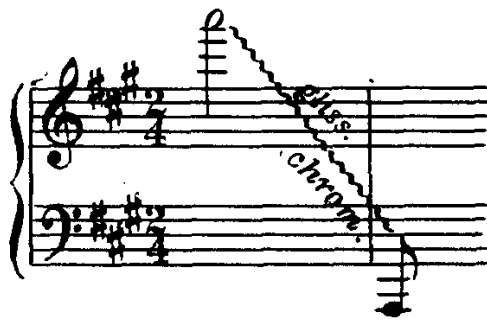
При нотации на двух нотных станах звуки аккорда записываются в первой октаве, а звуки, показывающие глissандо, — дополнительными нотами:



Если глissандо заканчивается на сильной доле такта, то оно может быть записано следующим образом:



Хроматическое глissандо обозначается так:

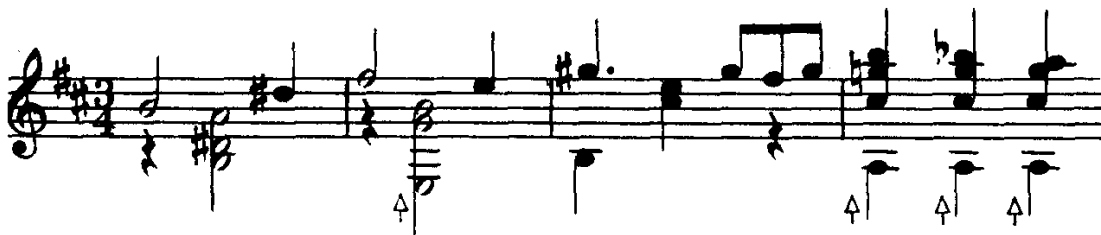


Арпеджированные аккорды записываются подобно аккордам, исполняемым глissандо, но слева от каждого арпеджированного аккорда выставляется змейка:



Гитара

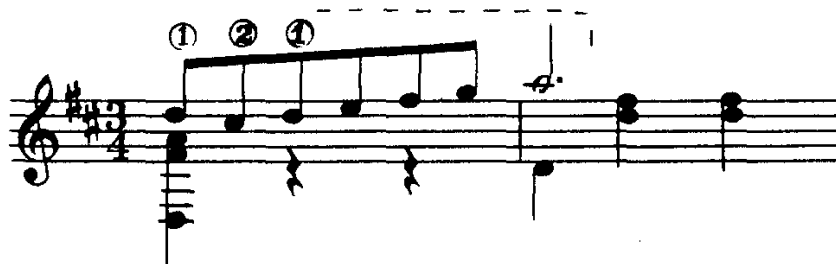
Аппликатурные обозначения для аккордов, двойных и одинарных нот левой руки (0, 1, 2, 3, 4) проставляются перед головками, но у одинарных нот могут размещаться и у штилей. Применение большого пальца для семиструнной гитары указывается специальным знаком, выставляемым под нотой:



Аппликатурные обозначения для правой руки (испанские): р — большой палец, і — указательный, m — средний, а — безымянный — проставляются у штилей. При двоезвучии их помещают перед нотами. Прежние аппликатурные точечные знаки, иногда встречающиеся в старых изданиях, должны заменяться буквенными.

Номера струн (арабские цифры, заключенные в кружок) ставятся после головок, но у одинарных нот их можно ставить и у штилей.

Если на одной струне берется несколько нот, они охватываются пунктиром:



Позиции обозначаются римскими цифрами (I, II, III и т. д.) и ставятся над нотой, которая прижата первым пальцем левой руки. Продолжение данной позиции указывается черточками (пунктиром). Если же номера струны и позиции ставятся одновременно, то цифра, указывающая позицию, должна быть сверху.

Иногда перед аккордом, особенно при малом баррэ, дается скобка:



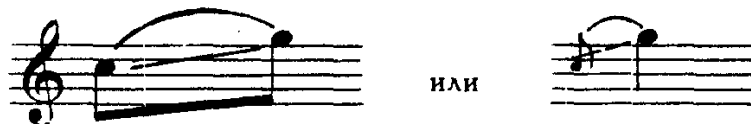
Натуральные флажолеты обозначаются арабскими цифрами у штилей (например, фл. 12, фл. 7 и т. п.). Если берется несколько одинаковых флажолетов подряд, возможно применение пунктира:



Когда же флажолетами исполняется мелодия всей пьесы или ее части, то дается указание: «Мелодия флажолетами».

Искусственные флажолеты, как и у струнных инструментов, обозначаются ромбиками.

Глиссандо указывается только чертой между его первой и последней нотами (без слова *glissando*). Когда же при глиссандо правой рукой извлекается звук только первой ноты, это записывается следующим образом:



Оркестр народных инструментов

Порядок размещения инструментальных групп в партитуре для оркестра народных инструментов следующий: домры, деревянные духовые инструменты, гармоники (баяны, оркестровые гармоники), ударные, гусли, балалайки.

Групповые акколады (жирные с «усиками») объединяют группы домр, деревянных духовых инструментов, ударных, балалаек и гармо-

ник. Витые фигурные акколады применяются для баянов и гуслей. Добавочные (тонкие) акколады употребляются в случае написания двух или более партий одного и того же вида инструментов на двух или более строчках.

Тактовые черты прерываются после групп домр, деревянных духовых, между партиями первого и второго баяна, между баянами и ударными, ударными и гуслиями, гуслиями и балалайками.

Темповые указания и цифровые ориентиры проставляются над группами домр и балалаек.

Состав оркестра народных инструментов записывается следующим образом:

СОСТАВ ОРКЕСТРА

Домры: Пикколо
Малые I. II
Альтовые I. II
Басовые I. II

*

Флейта
Гобой

*

Баяны I. II
Оркестровые гармоники

*

Ударные: Литавры
Треугольник
Малый барабан
Тарелки
Бубен
Деревянная коробочка
Маракасы

*

Колокольчики

*

Ксилофон

*

Гусли клавишные

*

Балалайки: Примы
Секунды
Альты
Басы
Контрабасы

Партии флейты, гобоя, литавр, маракасов, колокольчиков и ксилофона не обязательны.

Если из-за временного снятия паузирующих станов дается неполный состав оркестра, то на этих страницах партитуры в начале каждой системы над первым тактом партий выписываются сокращенные названия всех нотлируемых инструментов.

Полные и сокращенные названия русских народных инструментов

Домра пикколо — Д. п.
Домра(ы) малая(ые) — Д. м.
Домра(ы) альтовая(ые) — Д. а.
Домра(ы) басовая(ые) — Д. б.
Домра(ы) контрабасовая(ые) — Д. к-б.
Баян(ы) — Б-н(-ны)
Гусли клавишные — Гусли кл.
Гусли звончатые — Гусли зв.
Балалайка(и) прима(ы) — Б. п.
Балалайка(и) секунда(ы) — Б. с.
Балалайка(и) альт(ы) — Б. а.
Балалайка(и) бас(ы) — Б. б.
Балалайка(и) контрабас(ы) — Б. к-б.

§ 31. ОФОРМЛЕНИЕ НОТНЫХ ПРИМЕРОВ ДЛЯ КНИЖНЫХ ИЗДАНИЙ

Оформление нотных примеров имеет свои трудности. Они обусловлены тем, что в одном разделе книги могут быть приведены примеры из самых разнообразных жанров, однородные примеры могут быть подобраны автором из разных изданий, радикально отличных по графическому оформлению, и т. п.

Нотные примеры помещаются и непосредственно за литературным текстом (без отделения их знаками препинания), и после точки, двоеточия или запятой. Однако при большой протяженности примера продолжение после него фразы со строчной буквы выглядит неестественно; в таких случаях лучше всего фразу перед примером заканчивать точкой или двоеточием. В тех случаях, когда пример не помещается непосредственно после соответствующего текста, на него дается ссылка.

Выбор раштра для нотных примеров зависит от типа книжного издания и от величины шрифта, которым набирается весь текст. В большинстве книжных изданий для нотных примеров следует применять партитурный раштр (независимо от вида музыки). Если пример помещается среди петита, желательно, чтобы его раштр был меньше раштра примеров, помещенных в основном тексте.