

нитка для дирижера, на которой зафиксированы те вступления, которые дирижер должен указать. Появляются и другие условные обозначения, нередко имеющие значение только для данного произведения и разъясняемые композитором в начале партитуры. Так, например, в партитуре «Плач по жертвам Хиросимы» К. Пендерецкого ритмоударные эффекты и звуки без фиксированной высоты изображены особыми знаками. Тянущиеся ноты и даже группы нот (так называемые кластеры — своего рода звуковые пятна) часто изображаются сплошными линиями различной толщины; постепенно возникающие звуковые пятна — особыми фигурами типа треугольников, обрамленных вилами, и т. д.

При издании произведений с подобной записью следует полностью придерживаться оригинала.

### **§ 33. НЕКОТОРЫЕ ОСОБЕННОСТИ ВОСПРОИЗВЕДЕНИЯ НОТНОГО ТЕКСТА ПРИ ГРАВИРОВКЕ, ШТАМПОВКЕ И НОТОНАБОРЕ**

1. Разметка нотного текста. При разметке нотных оригиналов для гравировки, штамповки, нотонабора должна соблюдаться равномерность и достаточная уплотненность нотного рисунка по горизонтали и вертикали. Например, если в оригинале следуют подряд однородные такты, то число их в каждой системе должно быть одинаково.

Перемены темпов и знаков альтерации желательно начинать с новой системы, а каждую часть произведения или новую пьесу — с новой полосы, если это не вызывает разгона текста.

Графически длинные такты (с большим количеством нот по горизонтали) при переходе с одной системы на другую иногда возможно, во избежание разгона текста, делить на две части, но только в тех случаях, когда это не отражается на удобочитаемости.

В разметке голосов необходимо предусматривать удобство переверотов страниц: каждая нечетная страница должна заканчиваться паузой (или фермой), вполне достаточной по времени для того, чтобы исполнитель успел перевернуть страницу. Это требование к разметке голосов настолько обязательно, что иногда приходится мириться с недостаточно плотной или, наоборот, с чрезмерно уплотненной разметкой нотного текста.

Удобство переверота страниц необходимо учитывать также при разметке педагогических изданий (например, учебников сольфеджио, задачник, сборников небольших пьес и т. п.), в которых переверот страниц должен быть после окончания номера (в сольфеджио, задачниках) или пьесы.

Об особенностях разметки партитур и вокальных произведений см. §§ 21, 29.

Если требование достаточной уплотненности нотного текста является в какой-то мере общим для всех видов изданий, то для нотных

примеров оно особенно важно, ибо малейший разгон и неравномерность разметки делают примеры в книге (из-за меньшего формата) крайне неудобочитаемыми.

2. Распределение нотного текста. При размещении нотного текста необходимо по возможности учитывать метрическую длительность нот, стремясь к тому, чтобы расстояния между ними примерно соответствовали их длительностям:



Затакт графически должен быть более короткий, чем целый такт, поэтому недопустимо растягивать его по горизонтали:



При гравировке (штамповке, нотонаборе) примеров особенно необходимо следить за равномерностью распределения нотного текста по строкам. Если же нотного текста для нормальной плотности на одну строку много, а на две — мало, то следует последнюю строку сделать короче, но в соответствии с общим ранжиром (один из характерных случаев: нотный пример из трех одинаковых по графической длине тактов размещается на две строки).

3. Наклон вязок. Направление наклона вязок в простых рисунках обычно определяется соотношением высоты крайних нот; однако в ряде случаев направление наклона вязок определяется другими признаками. Ниже приводим наиболее характерные примеры наклонов вязок в зависимости от нотного рисунка:

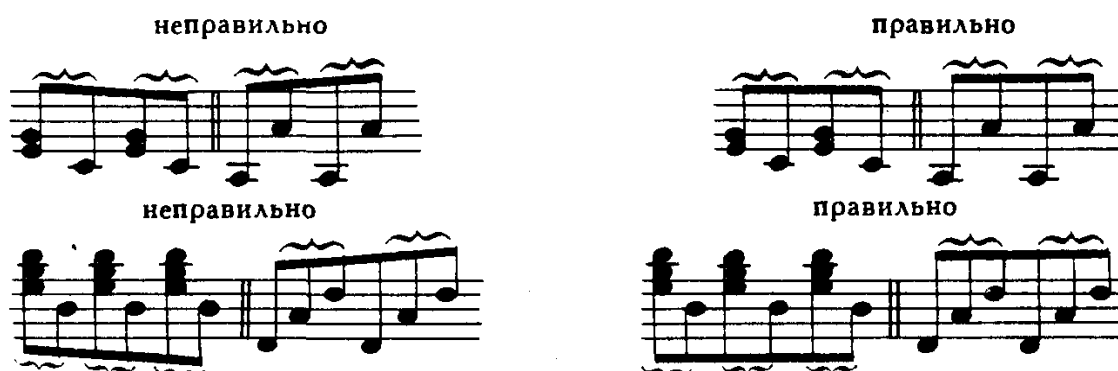
а) если все ноты, объединенные вязкой, равномерно расположены в одном направлении, то не только направление, но и крутизна наклона вязки должны точно соответствовать их движению:



Исключение составляют группы нот с большим количеством добавочных линеек, которые нельзя пересекать вязками:



б) в тех случаях, когда вязка объединяет несколько одинаковых групп из двух, трех или большего количества нот, вязку следует делать без наклона (горизонтально), независимо от соотношения крайних нот:



в) в тех случаях, когда вязка объединяет несколько сходных групп из двух, трех или большего количества нот при общем движении этих групп вверх или вниз, наклон вязки следует делать в сторону этого движения, независимо от соотношения крайних нот:



г) при повторении объединенных вязками одинаковых фигур вязки должны иметь не только одинаковый наклон, но и одинаковый уровень:



д) если вязка объединяет двойные ноты, верхние и нижние голоса которых идут в разных направлениях, то вязку следует делать с наклоном в соответствии с направлением движения того голоса, со стороны которого расположена вязка:

неправильно



правильно



е) таким же образом определяется наклон вязок тех групп нот, в котором имеется как бы чередование верхних и нижних нот. В этих случаях наклон следует делать также в соответствии с той частью группы (верхней или нижней), которая расположена ближе к вязке:

неправильно



правильно



ж) если вязка объединяет чередование двойных нот или аккордов с одноголосным движением, то наклон вязки лучше делать в соответствии с направлением этого одноголосного движения:

хуже



лучше



з) если вязка помещена между нотами, расположенными на разных нотоносцах, то она может иметь какой-либо наклон только в тех случаях, когда и та и другая группы нот (верхняя и нижняя) расположены с наклоном в одну сторону. Во всех остальных случаях

следует делать горизонтальную вязку, не считаясь с соотношением крайних нот:

неправильно

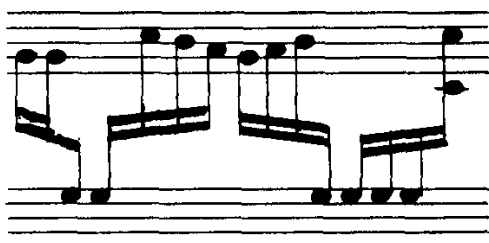


правильно

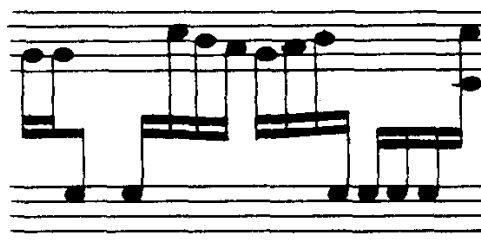


и) если же на одном стане расположена только одна нота, то наклон вязки следует делать в соответствии с группой нот, расположенной на другом нотоносце, также независимо от соотношения крайних нот:

неправильно



правильно



Приведенные примеры, конечно, не исчерпывают многообразия нотного рисунка. Следует иметь однако, в виду, что во многих других, более сложных или спорных, случаях лучше всего применять вязки без наклона:

неправильно



возможно



хорошо



неправильно



правильно





4. Лиги. Лига, охватывающая группу нот, должна быть поставлена точно: ее обязательно следует дотягивать до крайних нот групп; она не может выходить за пределы этой группы:



Лига не должна задевать или пересекать головок, штилей, вязок и хвостов или, наоборот, иметь большой отрыв от группы охватываемых ею нот:



к концам, как и у коротких:

неправильно



правильно



Крутого наклона лиг по возможности следует избегать и слишком выгнутых лиг без необходимости не делать:

неправильно



правильно



неправильно

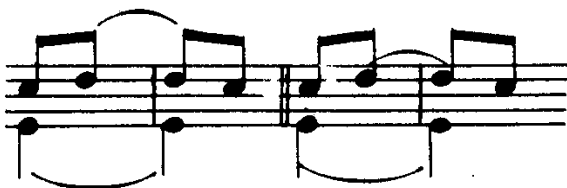


правильно



Если лига соединяет расположенные рядом одинаковые по высоте ноты, у которых не стоят штриховые точки, черточки и акценты, она должна идти точно от головки к головке, но не пересекая штилей:

неправильно



правильно



Если в одноштильной записи лига охватывает две или большее количество нот со штилями в разные стороны, то она должна идти всегда сверху, причем от крайних нот со штилем вверх лига должна идти не от головок и не от концов штилей, а примерно от середины штилей (но не прилегая к ним вплотную):



От крайних нот со штилями в-из лиги всегда идут от головок. В двухштильной записи лига, охватывающая две или большее количество нот со штилями, также должна идти не от головок и не от концов штилей, а примерно от середины крайних штилей, но не прилегая к ним вплотную и не пересекая при этом другие штили:



В отдельных случаях, во избежание крутого наклона лиг, они могут идти и от концов штилей:





Если в одноштильной записи слиговая группа нот со штилями в одну сторону имеет штриховые точки или черточки, то все они должны быть расположены между головками и лигой:

неправильно



правильно



Однако, если черточка или акцент (но не точка) имеется только у одной из крайних нот, то они могут быть и за лигой:



Если группа имеет штриховые точки или черточки при штилях в разные стороны, то все точки или черточки должны быть расположены между лигой и нотами, то есть всегда сверху нот, независимо от штилей:

неправильно



правильно



В тех случаях, когда в двухштильной записи у штилей нот стоят штриховые точки или черточки, а лига во избежание крутого наклона идет от концов штилей крайних нот, точки или черточки у крайних нот должны располагаться только между концами штилей и лигой:

неправильно



правильно



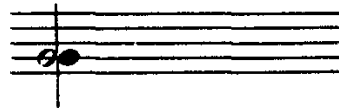
Поскольку у смычковых инструментов расположение черточек за лигой или внутри лиги имеет различное значение, во всех подобных случаях необходимо точно придерживаться оригинала.

5. Ноты и аккорды в двухстильной записи. Если две одинаковые по высоте ноты с разными штилями стоят рядом, то их головки и штили должны быть помещены вплотную, штиль к штилю:

неправильно



правильно



Это правило распространяется и на те случаи, когда между нотами имеется интервал секунды:

неправильно



правильно



Исключения допускаются только при наличии ритмических точек (справа от головки), мешающих сближению штилей:

неправильно



правильно



Однако, если между нотами со штилями в разные стороны имеется какой-либо другой интервал (больше секунды), то их следует располагать не штиль к штилю, а головку над головкой, независимо от того, что нота со штилем сверху будет ниже ноты со штилем вниз. При этом между головкой одной ноты и штилем другой следует оставлять лишь незначительное расстояние (не более 1 мм), не допуская их слипания. Ритмические точки помещаются правее обеих штилей:

неправильно



правильно



Если одна или несколько нот со штилем в одну сторону расположены в аккорде между нотами со штилем в другую сторону, обе группы нот следует помещать не штилем к штилю, а головками над

головками, стремясь поместить головки всех нот на одну вертикаль и оставляя между головками одной группы нот и штилем другой лишь незначительное расстояние (не более 0,5 мм) во избежание их слипания. Ритмические точки в таких аккордах помещаются всегда правее обоих штилей:

неправильно



правильно

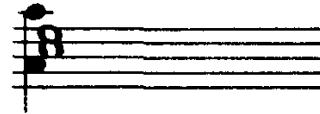


Это правило распространяется и на те случаи, когда одна из групп нот, образующих аккорд, состоит из одной или нескольких целых нот:

неправильно



правильно

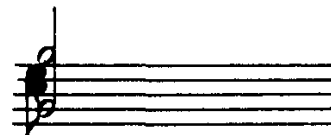


В тех случаях, когда хвост штиля одной группы нот мешает приблизить головки другой группы нот, необходимо настолько удлинить этот штиль, чтобы хвост мог поместиться ниже нот другой группы:

неправильно



правильно



Если в подобных аккордах имеются одинаковые по высоте или находящиеся в секундном соотношении ноты, расположенные на разных штилях, то размещение обеих групп нот зависит от наличия знаков альтерации, ритмических точек, связующих лиг, форшлаггов, хвостов, а также от расположения смежных аккордов:

хуже



лучше

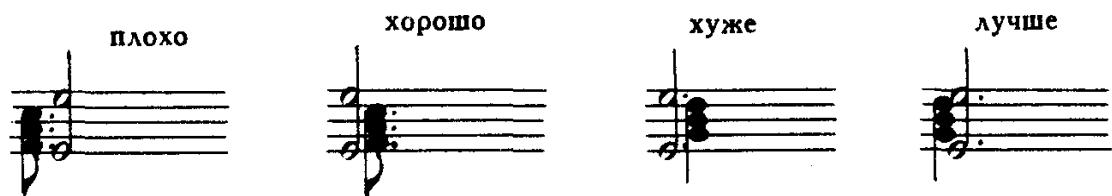


хуже

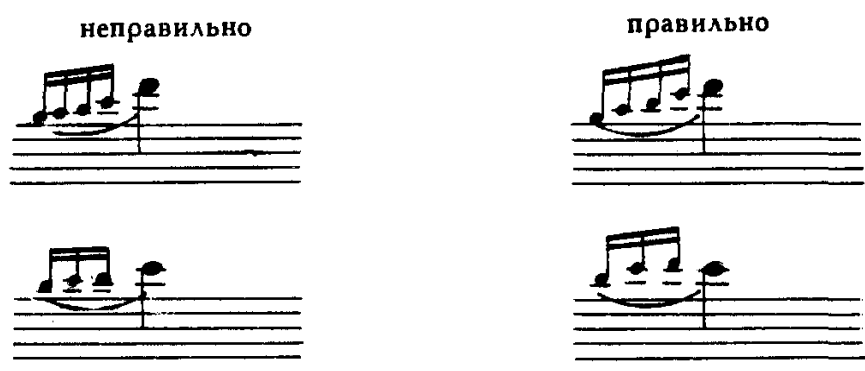


лучше

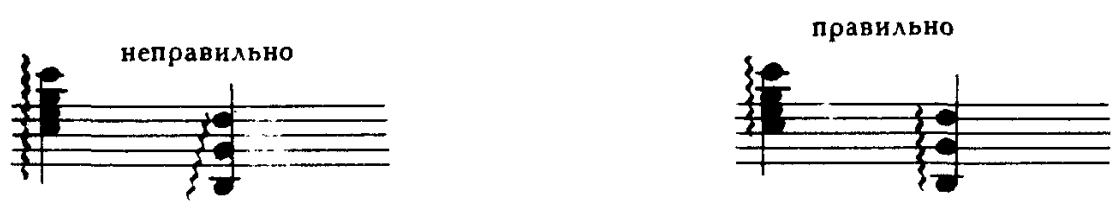




6. Копфштрихи следует размещать аккуратно в одну вертикальную колонку. В группах мелких нот расстояние между ними также должно точно соответствовать раштру нотосца (а не раштру мелких нот):



7. Змейка у аккорда должна соответствовать расстоянию между крайними головками нот аккорда и идти параллельно штилю:



8. Пунктирные линии следует проводить аккуратно, соблюдая равное расстояние между черточками. В пределах одного произведения все пунктиры должны быть одинаковы.

9. Хвосты не должны пересекать штиль или слишком близко прилегать к нему:



10. Штриховой знак V (или V) употребляется только в партиях струнных инструментов и всегда ставится точно над нотой. В одном издании следует придерживаться какого-либо одного начертания этого знака:

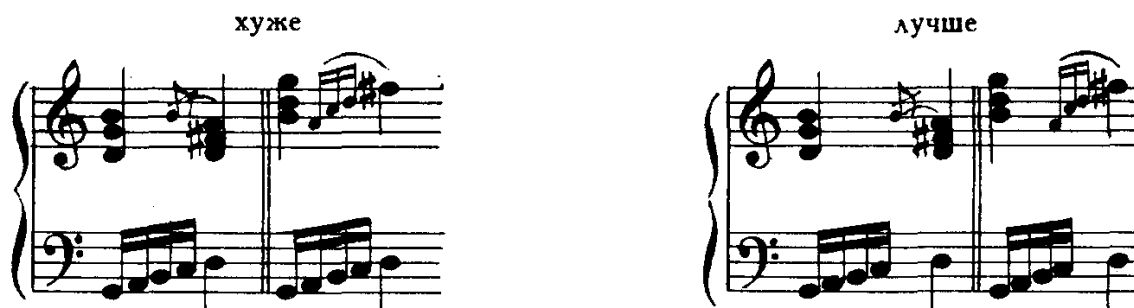


В вокальных партиях и в партиях духовых инструментов употребляется только знак  $\vee$ , который всегда ставится между нотами:

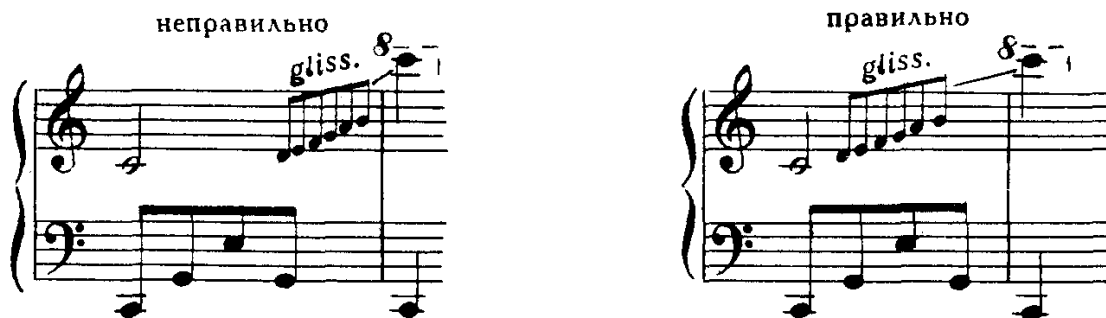


11. Цезура обозначается запятой или двумя наклонными параллельными черточками ( $\wedge$  и  $//$ ). Если знак цезуры относится к нескольким станам, он дается крупно и жирно, если к одному, то медьче.

12. Ранжиры. Форшлаг в середине такта следует по возможности помещать после всех нот предыдущей доли такта других станов данной системы:



Это, однако, не относится к мелким нотам с указанием *glissando* (*gliss.*), когда мелкие ноты должны следовать сразу же после основной ноты:



При сочетании несимметричных групп равномерность между нотами внутри групп должна быть сохранена:



Расстояния между головками в группировках, объединенных общими вязками, должны быть всегда, как правило, равномерными, даже при наличии знаков альтерации:



Исключение из этого правила возможно лишь при слишком близком расстоянии нотных головок, когда знаки альтерации, естественно, нарушают равномерность расстояния между головками:



13. Размещение исполнительских указаний. При начертании вилки, идущей к началу следующего такта, нельзя переводить ее через тактовую черту к первой ноте этого следующего такта:



Указания *pizz.* и *arco* в случае, если они не уместятся над указанной нотой, могут быть помещены несколько левее ее, но никоим образом не правее:



Если в начале такта, следующего сразу после ориентира, нужно дать темповое обозначение, то оно должно стоять точно над первой четвертью, а не правее:

неправильно



правильно



Если над смежными паузирующими тактами есть темповые указания, то расстояние между тактовыми чертами должно быть достаточным для того, чтобы надписи не сливались и не заходили друг на друга:

неправильно



правильно




---