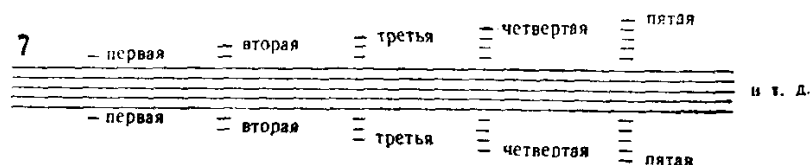


отпадает, а при тех же процессах на белой бумаге они проводятся карандашом и затем стираются.

Необходимость соблюдения точного раштра в добавочных линиях всегда должна предусматриваться нотогравером при разметке рукописи любого произведения и любого типа издания — от оркестровых партий до сложнейших партитур.

Как и линии основного нотоносца, добавочные линии имеют свои названия, определяемые порядковым счетом отдаления их от основного нотоносца вверх или вниз:



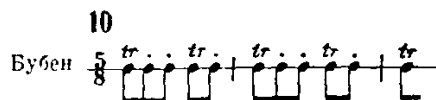
Толщина добавочных линий должна быть совершенно такой же, как и у основных линий, длина же — в пределах 2—5 мм, в зависимости от размера раштра и расположения



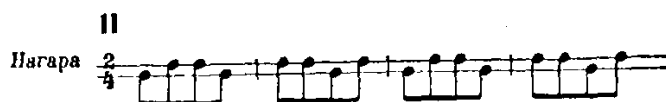
нотных головок, причем важно, чтобы своими краями добавочные линии несколько выступали справа и слева от плоскости нотных головок, что обеспечивает их хорошую видимость.

### РАЗНОВИДНОСТИ НОТНОСЦЕВ

**Однолинейный нотоносец** («нитка») применяется для нотирования партий ударных инструментов, не имеющих определенной звуковысотности (треугольник, кастаньеты, бубен, малый и большой барабаны, тарелки, там-там и пр.).



**Двухлинейный нотоносец** применяется для нотирования, например, партии узбекского народного инструмента — нагара:



При цифровой системе нотации, получившей некоторое распространение в самоучителях игры на народных инструментах,

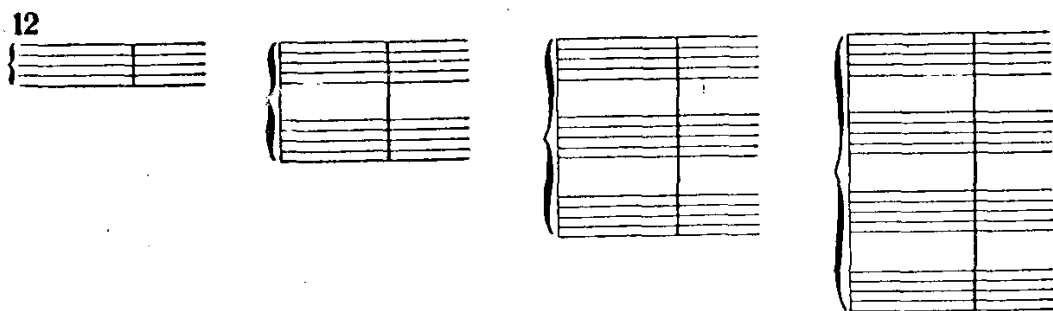
применяются также *трехлинейный* (для балалайки), *четырёхлинейный* (для мандолины), *шестилинейный* (для шестиструнной гитары) и *семилинейный* (для семиструнной гитары) нотыносцы.

## АККОЛАДЫ И ТАКОВЫЕ ЧЕРТЫ

**Акколады.** Если отдельные инструментальные и вокальные партии, изложенные на одном отдельном нотыносце, не требуют их объединения по вертикали, то партии, изложенные более чем на одном нотыносце, а равно и комплекс нескольких партий, исполняющихся одновременно, требуют объединения нотыносцев по вертикали — сколько бы их ни было в тексте данного произведения или его отрезка. Графическим средством такого объединения, помимо тактовых черт (если они не имеют разрывов), является акколада (*accolade* по-французски — объятие) или система их, — например, в оркестровых и оперных партитурах.

Акколада представляет собой сочетание: 1) вертикальной тонкой черты (как тактовая), объединяющей слева края всех нотыносцев, входящих в систему, и 2) утолщенной витой или прямой скобы, дополнительно охватывающей по вертикали слева определенное количество нотыносцев. При витой скобе акколады называются витыми или фигурными, при прямой — прямыми или групповыми.

Витые (фигурные) акколады имеют вид парантезов, обращенных загибами вправо — в сторону нотыносцев, а острием — влево. Начертание их при разном количестве нотыносцев таково:



Витые акколады применяются в партиях фортепиано, арфы, органа, челесты, баяна, аккордеона, иногда в партиях колокольчиков и ксилофона. В подавляющем большинстве случаев витыми акколадами охватываются два нотыносца, иногда один (пример 590) или три (примеры 539—541), чрезвычайно редко четыре (7-я и 8-я сонаты Скрябина).

\* В эти и несколько последующих схем тактовые черты включены для иллюстрации дальнейшего изложения (стр. 42).