

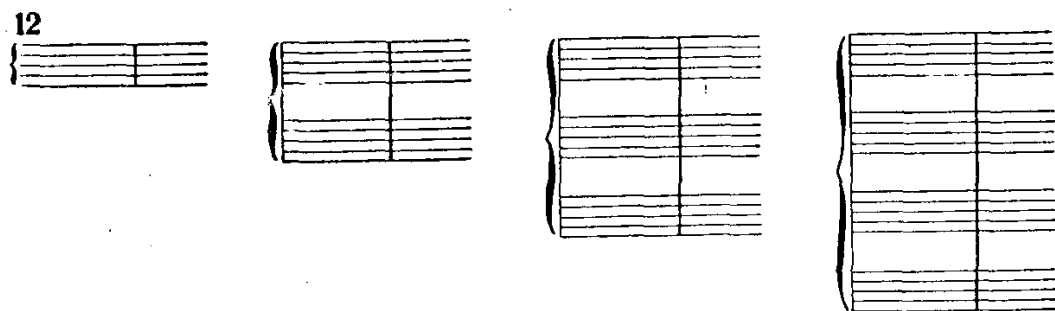
применяются также *трехлинейный* (для балалайки), *четырёхлинейный* (для мандолины), *шестилинейный* (для шестиструнной гитары) и *семилинейный* (для семиструнной гитары) нотоносцы.

АККОЛАДЫ И ТАКОВЫЕ ЧЕРТЫ

Акколады. Если отдельные инструментальные и вокальные партии, изложенные на одном отдельном нотоносце, не требуют их объединения по вертикали, то партии, изложенные более чем на одном нотоносце, а равно и комплекс нескольких партий, исполняющихся одновременно, требуют объединения нотоносцев по вертикали — сколько бы их ни было в тексте данного произведения или его отрезка. Графическим средством такого объединения, помимо тактовых черт (если они не имеют разрывов), является акколада (*accolade* по-французски — объятие) или система их, — например, в оркестровых и оперных партитурах.

Акколада представляет собой сочетание: 1) вертикальной тонкой черты (как тактовая), объединяющей слева края всех нотоносцев, входящих в систему, и 2) утолщенной витой или прямой скобы, дополнительно охватывающей по вертикали слева определенное количество нотоносцев. При витой скобе акколады называются витыми или фигурными, при прямой — прямыми или групповыми.

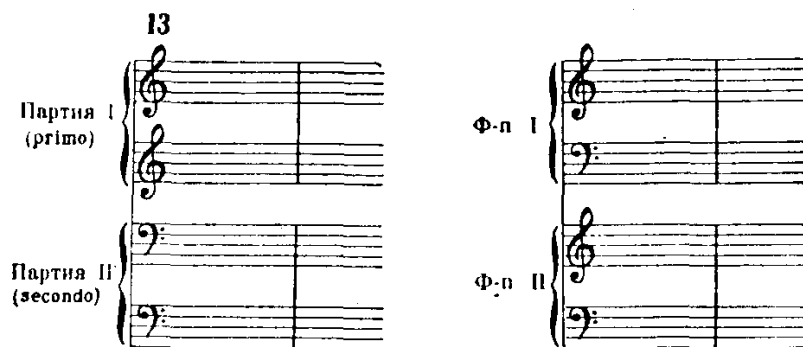
Витые (фигурные) акколады имеют вид парантезов, обращенных загибами вправо — в сторону нотоносцев, а острием — влево. Начертание их при разном количестве нотоносцев таково:



Витые акколады применяются в партиях фортепиано, арфы, органа, челесты, баяна, аккордеона, иногда в партиях колокольчиков и ксилофона. В подавляющем большинстве случаев витыми акколадами охватываются два нотоносца, иногда один (пример 590) или три (примеры 539—541), чрезвычайно редко четыре (7-я и 8-я сонаты Скрябина).

* В эти и несколько последующих схем тактовые черты включены для иллюстрации дальнейшего изложения (стр. 42).

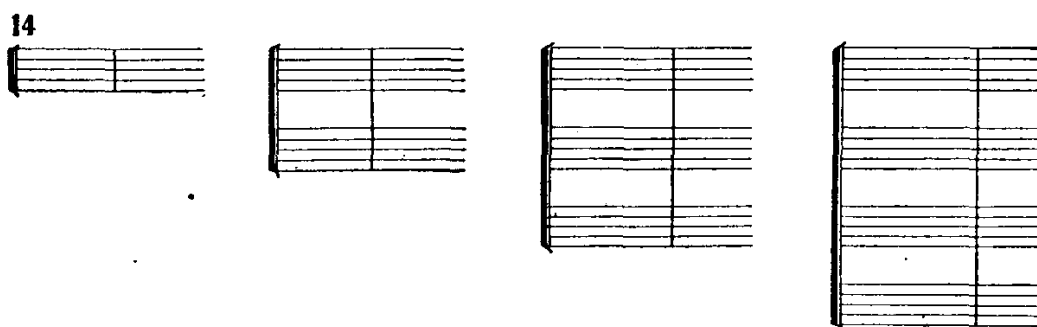
В четырехручных фортепианных партиях, изложенных по партитурному принципу, и в партиях для двух фортепиано каждая партия охватывается отдельной витой акколадой при общей соединительной линии.



Как исключение, такая двойная витая акколада применена Рахманиновым в знаменитой прелюдии *cis-moll* (соч. 3 № 2) для фортепиано в 2 руки, изложенной в заключительных страницах на четырех нотных осях.

В клавирах фортепианных концертов партия II фортепиано, т. е. переложение оркестровой партии, в новейших изданиях иногда обозначается прямой акколадой, что нельзя не приветствовать в связи с большей наглядностью оформления (см., например, клави́р Концерта для фортепиано с оркестром А. Хачатуряна, Музгиз, 1947).

Прямые (групповые) акколады имеют вид прямых утолщенных линий с тонкими «усиками» по краям, обращенными в сторону нотных осях:



Прямые акколады применяются в оркестровых партитурах для объединения полных или неполных групп однородных инструментов (каждой группы в отдельности):

1) в симфоническом оркестре: а) деревянной духовой (флейты, гобои, кларнеты, фаготы, включая их разновидности), б) медной духовой (валторны, трубы, тромбоны, туба), в) ударной (литавры и пр.), г) струнно-смычковой (скрипки I и II, альты, виолончели, контрабасы);

2) в духовом оркестре: а) деревянной духовой, б) медной духовой — необязательной (валторны, трубы, тромбоны), в) ударной,

г) медной духовой — обязательной (корнеты, альты, теноры, баритсны, басы I и II);

3) в оркестре русских народных инструментов: а) домровой (пикколо, малые альтовые, теноровые, басовые), б) ударной, в) балалаечной (примы, секунды, альты, басы, контрабасы).

В камерно-инструментальных партитурах прямые акколады также применяются, охватывая ноты носцы всех партий при однородном исполнительском составе.

Прямой акколадой охватываются и все хоровые партии как в партитурах, так и в клавирах, причем, если одновременно участвуют два или три хора (как, например, в финале II действия «Аиды» Верди — хор пленников, хор жрецов, хор народа), партия каждого из них охватывается отдельной акколадой.

Количество ноты носцев, охватываемых прямой акколадой, бывает различным — от одного (когда хор нотируется на одном ноты носце или когда от какой-либо группы инструментов в партитуре эпизодически остаются только одиночные представители, например, флейты от деревянной духовой группы, трубы от медной и т. д.) до пяти, шести и даже больше.

Дополнительные акколады. Прямые акколады в партитурах в ряде случаев имеют еще дополнительные акколады в виде тонких прямоугольных скобок слева от утолщенной линии,

15

которыми охватываются обычно следующие подгруппы партий (каждая в отдельности):

- 1) в деревянной духовой группе — родовые и видовые (если таковые имеются) инструменты, т. е.: а) малая флейта и флейты, б) гобой и альтовой гобой (английский рожок), в) малый кларнет и кларнеты или кларнеты и басовый кларнет, г) фаготы и контрафагот;
- 2) в медной духовой группе: в симфоническом оркестре: а) валторны, б) трубы (нотированные на двух нотоносцах), в) тромбоны и туба; в духовом оркестре: а) валторны, б) трубы (нотированные на двух нотоносцах), в) тромбоны, г) корнеты, д) теноры;
- 3) в струнно-смычковой группе: а) скрипки I и II, б) виолончели и контрабасы, в) партии *divisi* на отдельных нотоносцах;
- 4) в домровой группе: а) малые домры, б) альтовые домры, в) басовые домры;
- 5) в балалаечной группе: басы и контрабасы.

В некоторых старых изданиях дополнительным прямым акколадам предпочитались дополнительные витые акколады; ими охватывались в отдельности:

- 1) партии четырех или большего числа валторн,
- 2) партии тромбонов и тубы,
- 3) партии I и II скрипок,
- 4) партии виолончелей и контрабасов.

В новых изданиях и переизданиях витые акколады в таких случаях не применяются (за исключением случаев перепечаток со старых досок).

Одна вертикальная объединительная черта слева от нотоносцев (без применения прямых, витых или дополнительных акколад) проводится в партитурах и клавирах при любом количестве сольных вокальных партий или при одной-двух сольных инструментальных партиях, излагаемых каждая на одном нотоносце (скрипка, альт, виолончель и пр.).

16

The image shows a musical score for page 16. It features a vertical brace on the left side that groups five vocal parts: Soprano (solo), Alto (solo), Tenor (solo), Bass (solo), and Piano (Ф-п.). To the right of this group, there are three instrumental parts: Violin (Скрипка), Viola (Виолончель), and Piano (Ф-п.). Each part is written on its own staff with a treble or bass clef. The piano part is written on a grand staff (treble and bass clefs).

При большем количестве сольных инструментальных партий, каждая из которых изложена на одном нотоносце, однородные партии объединяются общей прямой акколадой, что иногда практикуется и в партитурах фортепианных квартетов, квинтетов и пр. в отношении однородных партий, расположен-

ных над партией фортепиано (впрочем, по аналогии с фортепианными трио, прямые акколады в фортепианных квартетах, квинтетах и пр. иногда не применяются):

17

Скрипка
Альт
Виолончель

Скрипка I
Скрипка II
Альт
Виолончель

Скрипка
Альт
Виолончель
Ф-п.

В крупных по исполнительскому составу камерно-инструментальных ансамблях, даже однородных по составу, прямые акколады иногда применяются раздельно: так, например, в партитуре октета Мендельсона, соч. 20, одной акколадой охвачены партии I, II, III и IV скрипок, другой — партии I и II альтов, третьей — партии I и II виолончелей (Музгиз, 1932). В данном случае правильнее было бы применить дополнительные акколады при одной общей прямой акколаде.

Из вышеприведенных образцов акколад в клавирах и главным образом в партитурах слагаются различные системы акколад, определяемые исполнительским составом произведения или его отрезка и правилами расположения партий по вертикали (стр. 189—199).

Применение акколад имеет большое практическое значение: акколады отлично ориентируют опытного музыканта в любых по исполнительскому составу клавирах и партитурах, облегчают (не позволяя сбиться по вертикали) запись и гравировку многоноточного текста, делают излишним словесное обозначение партий, когда партитурная система излагается в полном виде.

При переиздании старых произведений, где в отношении акколад иногда наблюдается разноречивость, все акколады должны быть приведены в соответствие с современными правилами их оформления.

* * *

Тактовые черты бывают одинарными и двойными. Одинарные в свою очередь бывают сплошными и пунктирными, а двойные — промежуточными и заключительными (о репризных чертах см. на стр. 221—223).

Все виды тактовых черт проводятся перпендикулярно нотам и, в зависимости от строения акколады, пересекают то или иное количество нотных черт (стр. 42).

Образцы тактовых черт при двухнотоносной системе:



Одинарные сплошные тактовые черты проводятся на границе всех смежных тактов за исключением тех случаев, когда предпочитается двойная тактовая черта или выставляется реприза или тактовые черты намеренно не выставляются, как, например, во многих концертных каденциях, изредка — в отдельных оперных эпизодах («Русалка» Даргомыжского, «Аида» Верди и пр.).

Пунктирные тактовые черты проводятся изредка для разделения тактов сложных смешанных метров на подтакты (пример 111), а также изредка — в каденциях взамен сплошных тактовых черт (Бравурный вальс для фортепиано Балакирева и пр.) *.

Двойные тактовые черты (две тонкие) проводятся:

1) для разграничения произведения или его части (например, части сонаты, симфонии и пр.) на отделы (вступление, экспозиция, разработка, реприза, кода и пр.) и более мелкие (преимущественно контрастные по тематическому материалу и темпу) подотделы;

2) при окончании частей циклических произведений (сонат, симфоний, сюит и пр.), исполняемых без перерыва (*attacca*) со следующей частью.

В первом случае двойные тактовые черты выставляются не всегда, во втором — обычно.

В старых изданиях двойные тактовые черты, кроме того, выставлялись обычно при каждой перемене тактового размера, ключевых знаков альтерации и в начале вольта. В современных изданиях и переизданиях (если они не перепечатываются со старых досок) применение двойных тактовых черт в данных случаях совершенно необязательно.

Заключительные тактовые черты (тонкая и толстая) завершают все произведения, а также отдельные части циклических произведений — при отсутствии указания *attacca*, отдельные самостоятельные номера опер, ораторий, оперетт, балетов. Лишь в трехчастных по форме пьесах, в конце текста которых дается указание относительно повторения *С начала* или *от*

* Пунктиром иногда соединяются тактовые черты основного текста с тактовыми чертами его варианта на отдельном нотномосце (*ossia*)

сенью до слова Конец, вместо заключительной тактовой черты проводится одна или чаще две тонких черты.

Разрыв тактовых черт (всех видов) между нотонасосами в современных изданиях делается сообразно акколадным системам: каждой прямой и каждой витой акколаде соответствуют такие же по длине (т. е. по количеству пересекаемых нотонасосцев) тактовые черты; дополнительные акколады при этом не принимаются во внимание, а на нотонасосцах, не имеющих акколад за исключением объединяющей тонкой черты слева, проводятся отдельные для каждого из них тактовые черты (примеры 12—17 и др.).

В старых изданиях оркестровых партитур нередко проводились сплошные тактовые черты от верхнего до нижнего нотонасосца без учета строения акколады. В современных изданиях и переизданиях это не практикуется, а если иногда имеет место и в наши дни (например, «Мечты» Скрябина, Музгиз, 1952), то разве по редакторской невнимательности, так как даже при перепечатке со старых досок на них весьма несложно сделать между тактовыми чертами разрывы. Разрыв тактовых черт между инструментальными группами (независимо от степени полноты их состава) значительно облегчает ориентацию в оркестровых партитурах во время их написания, редактирования, гравировки, корректирования, изучения, игры, при дирижировании. Еще более необходимы разрывы тактовых черт в оперных и других партитурах с вокальными партиями.

* * *

В процессе редактирования и вычитки рукописей акколады и тактовые черты должны быть внимательно проверены редактором и корректором, так как далеко не все авторы обращают должное внимание на эту сторону оформления текста. Некоторые авторы (преимущественно, конечно, начинающие) зачастую применяют не те акколады, которые следует (прямые вместо витых и наоборот или причудливую их комбинацию), тактовые черты проводят двойные при каждой смене размера или ключевых знаков альтерации, не делают в нужных местах разрыва тактовых черт или, наоборот, делают разрыв там, где он не требуется. В небольших по объему рукописях исправления акколад и тактовых черт делаются непосредственно на каждой странице или на первой с указанием *и т. д.*, значительные же по объему рукописи с неправильными акколадами и тактовыми чертами допустимо сопровождать лишь отдельно выписанной для гравера схемой строения акколад и разрыва тактовых черт (типа схем, указанных в примерах 12—17).