

КЛЮЧИ

Пятилинейный нотеносец приобретает конкретное значение (в звуковысотном отношении) при наличии на нем того или иного ключа.

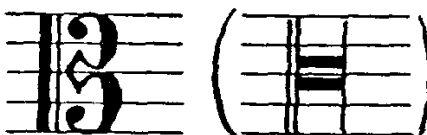
В современной практике применяются четыре ключа следующего названия и начертания (в увеличении):

19

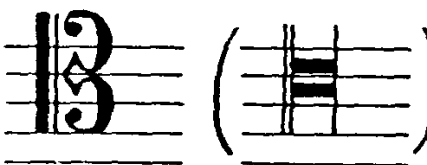
скрипичный ключ



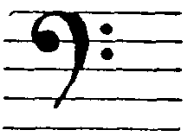
альтовый ключ



теноровый ключ



басовый ключ



Звуковысотное соотношение нот, написанных в этих ключах, в пределах малой и первой октав таково:

20

Ключ	Малая октава	Первая октава
Скрипичный (C-clef on 1st line)	C, D, E, F, G, A, B	C, D, E, F, G, A, B, C
Альтовый (C-clef on 3rd line)	C, D, E, F, G, A, B	C, D, E, F, G, A, B, C
Теноровый (C-clef on 4th line)	C, D, E, F, G, A, B	C, D, E, F, G, A, B, C
Басовый (F-clef on 4th line)	C, D, E, F, G, A, B	C, D, E, F, G, A, B, C

Подобно остальным элементам нотной графики ключи прошли долгий и сложный путь развития как со стороны их начертания, так и со стороны их практического использования при нотировании вокальных и инструментальных партий.

В современной практике женские и детские вокальные партии нотируются только в скрипичном ключе, мужские — и в скрипичном и в басовом; теноровая партия, отдельная или объединенная на одном нотоносце с женской партией, нотируется только в скрипичном ключе, но объединенная с басовой партией — в басовом ключе; отдельная басовая партия нотируется только в басовом ключе, но объединенная с женскими партиями (что часто практикуется в массовых песнях) — в скрипичном ключе. И в том и в другом случае при использовании для мужских партий скрипичного ключа они нотируются октавой выше реального звучания.

Инструментальные партии в зависимости от их диапазона нотируются или в одном каком-нибудь ключе или последовательно в двух и даже трех ключах, а также одновременно в двух ключах:

инструменты	ключи
аккордеон	скрипичный и басовый
альт (духовой инструмент)	скрипичный
альт (струнно-смычковый инструмент)	альтовый и скрипичный
арфа	скрипичный и басовый
балалайки: прима, секунда, альт	скрипичный
бас, контрабас	басовый
баритон (духовой инструмент)	скрипичный
бас (духовой инструмент)	басовый
баян	скрипичный и басовый
валторна	скрипичный и басовый
виолончель	басовый, теноровый и скрипичный
гитара	скрипичный
гобой: малый, большой, альтовый (английский рожок)	скрипичный
гусли	скрипичный и басовый
домры: пикколо, малая, альтовая, теноровая	скрипичный
басовая, контрабасовая	басовый
кларнеты: малый, большой	скрипичный
басовый	скрипичный, иногда басовый
колокольчики	скрипичный
контрабас	басовый, в высшем регистре — альтовый, реже — скрипичный
контрафагот	басовый
корнет	скрипичный
ксилофон	скрипичный
литавры	басовый
мандола и мандолина	скрипичный
орган	скрипичный и басовый
саксофоны	скрипичный
скрипка	скрипичный

инструменты

ключи

тенор (духовой инструмент)
тромбоны I и II

скрипичный
альтовый или теноровый, иногда
басовый

тромбон III

басовый

труба

скрипичный

туба

басовый

фагот

басовый и теноровый

фисгармония

скрипичный и басовый

флейты: малая (пикколо), большая,

альтовая

скрипичный

фортепиано

скрипичный и басовый

челеста

скрипичный и изредка басовый

Примечание. Партии ударных инструментов, не имеющих определенной звуковысотности (треугольник, кастаньеты, бубен, барабаны, тарелки, там-там и пр.), нотируются без ключей*.

Из приведенной таблицы видно, как редко теперь употребляются альтовый и теноровый ключи. Действительно, эти ключи являются своего рода архаизмами в современной нотации. Есть полная возможность всю инструментальную музыку нотировать с помощью лишь скрипичного и басового ключей, как это практикуется при нотировании вокальной музыки, из которой давно уже изъяты дискантовый (сопрановый), меццо-сопрановый, альтовый, теноровый и баритоновый ключи. Одним из позднейших образцов использования дискантового, альтового и тенорового ключей в вокальной музыке служат два хора в «Пиковой даме» (1890 г.) Чайковского — «Радостно, весело...» (III картина) и «Господу молюся я...» (V картина).

21 Дисканты

Хор певчих

Альты

Тенора

Басы

Ра-дост-но ве-се-ло в день ссй, в мес-те сби-рай-те-ся дру-ги!

В отличие от вокальной нотации, столь усложненной в отношении ключей встарину и столь упрощенной затем, в инструментальной нотации еще до сих пор альтовый ключ неизменно употребляется для нотации партий струнно-смычкового альтя

* В старых изданиях, в которых партии этого рода ударных инструментов нотировались на пятилинейных нотных осях, для относительно высоких применялся скрипичный ключ, для относительно низких — басовый.

(за исключением высокого регистра, где применяется скрипичный ключ) и обычно для партий I и II тромбонов, если они не нотированы в теноровом или басовом ключах. Теноровый ключ до недавнего времени считался незаменимым в соответствующих регистрах виолончельных партий; однако, например, в сольных партиях виолончельных концертов С. Василенко и Р. Глиэра (Музгиз, 1949) он не применен: партии нотированы исключительно в скрипичном и басовом ключах. Аналогичное упрощение нотации возможно и в остальных инструментальных партиях, где всё еще фигурируют устаревшие ключи до.

* * *

Ключи бывают основные, выставляемые в начале каждого пятилинейного нотносца, и петитные, выставляемые на любом отрезке нотносца, где требуется перемена ключа.

Основной ключ выставляется на расстоянии 1—2 мм от левого края нотносца. В начале партий, нотируемых в двух или трех ключах, следует сразу выставлять тот ключ, который требуется в данном месте тесситурой, без предварительного выставления ключа, наиболее типичного для данной партии, с тем чтобы сразу после обозначения метра его отменить петитным ключом. Например, в фортепианных произведениях и переложениях долгое время держались традиции (иногда ее придерживаются и теперь) партию правой руки всегда начинать скрипичным ключом, а партию левой руки — басовым, даже если эти ключи и неприемлемы для данного места, и сразу же после обозначения метра делать ключевую перемену:



Такой способ выставления начальных ключей устарел. В начале каждого нотносца следует выставлять непосредственно тот ключ, который требуется тесситурой нотируемого отрезка произведения:



Исключение уместно в инструментальных партиях, когда момент вступления инструмента в другом ключе отдален от начала нотного такта большим количеством «пустых» тактов:

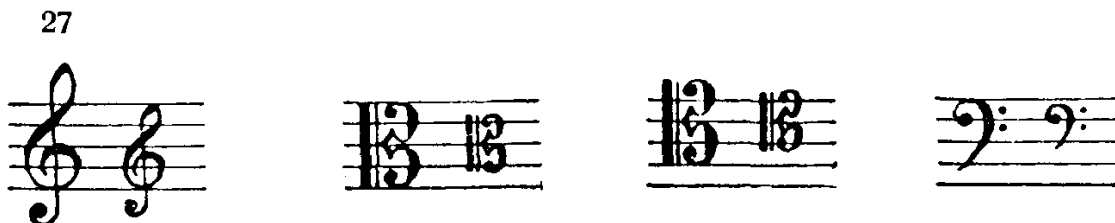


Если бы скрипичный ключ в данном случае был выставлен в начале нотного такта, то исполнитель, отсчитывая «пустые» такты, мог бы забыть о нем и начать играть партию в басовом ключе (наиболее типичном для виолончели). Возможность такого обстоятельства особенно надо учитывать при оформлении оркестровых партий (голосов), так как по ним музыкантам часто приходится играть с листа.

В тех случаях, когда партия, нотируемая последовательно или одновременно в двух ключах, может быть по тесситуре изложена и в одном и в другом ключе, когда она нейтральна в этом отношении, следует отдавать предпочтение тому ключу, нотация в котором:

- 1) наиболее типична для данной партии,
- 2) требует наименьшего количества добавочных линий,
- 3) сводит к минимуму (если не совсем отменяет) перемену ключей.

Петитные ключи, употребляемые обычно при перемене ключей, отличаются от основных ключей несколько меньшим размером. Пропорция основных и петитных ключей такова:



Применение более мелких петитных ключей, порой имеющее место, нежелательно, так как они легко могут быть не замечены исполнителем.

ПЕРЕМЕНА КЛЮЧЕЙ

Перемена ключей должна быть обоснована соображениями, направленными на лучшую читаемость нот и более рациональную нотную графику, исключаящую большое количество добавочных линий. Вместе с тем менять ключ следует лишь там, где это действительно необходимо и где перемена ключа не