

В тех случаях, когда за нотой с диэзом следует та же нота с бемолем или наоборот, предыдущий знак альтерации отменяется новым знаком без предварительного выставления бекара (аналогично — и после нот с двойными диэзами или двойными бемолями):



Знаки альтерации делятся на три отличающиеся по своему практическому значению группы: 1) ключевые, 2) случайные, 3) вспомогательные.

### КЛЮЧЕВЫЕ ЗНАКИ АЛЬТЕРАЦИИ

Ключевые знаки альтерации, применяемые во всех тональностях, кроме C-dur и a-moll, выставляются непосредственно после ключа на каждом пятилинейном нотоносце в количестве, смотря по тональности, от одного до семи диэзов или от одного до семи бемолей. Действие ключевых знаков альтерации распространяется на все октавы.

Некоторые современные композиторы считают своим «принципом» игнорировать ключевые знаки альтерации даже в музыке с ярко выраженной устойчивой тональностью. Ничем иным как причудой такой «принцип» назвать нельзя, тем более, что в нем едва ли не сказывается запоздалая «отрыжка» одного из постоянных «принципов» формалистов — нотировать свою атональную или политональную какофонию без ключевых знаков альтерации. Впрочем, ключевые знаки альтерации иногда бывают действительно неприемлемы при выходе за пределы тональностей C-dur и a-moll — например, при неустойчивом, всё время модулирующем тональном плане или при специфических, своеобразных ладах и гармониях.



Ключевые знаки альтерации не выставляются обычно также в партиях валторн и труб в симфонических партитурах. Этой традиции, в современной практике не имеющей веских оснований, всё же следуют и многие советские композиторы:

49

Валторна (F)

Трубы (B)

50

Валторна (F)

Трубы (B)

**Примечание.** При тональности F-dur и d-moll в партии валторн (F), разумеется, ключевые знаки альтерации не требуются, как не требуются они и в партии труб (B) при тональности B-dur и g-moll. В остальных случаях ключевые знаки альтерации в партиях валторн и труб могли бы выставляться, как это практикуется в партитурах для духового оркестра и в сольных партиях для этих же инструментов, а также в партиях корнетов, альтов, теноров, баритонов, тромбонов, басов (туб).

Не выставляются ключевые знаки альтерации также в партиях литавр, ввиду того, что при ограниченности звукоряда пределами настройки двух-трех (реже четырех) литавр эти знаки часто пропадали бы «вхолостую».

**Расстановка ключевых знаков альтерации** на нотномосце делается по вполне определенному порядку, отражающему их последовательное прибавление в системе тональностей по квинтовому кругу (подробно описываемому в каждом учебнике элементарной теории музыки).

Порядок расстановки ключевых знаков альтерации в диэзных и бемольных тональностях неизменно бывает таким, как показано в примере 51 (стр. 54).

**Примечание.** Данный порядок выставления ключевых знаков альтерации распространяется и на расстановку бекаров при перемене или отмене ключевых диэзов или бемолей, с той лишь разницей, что при убавлении ключевых диэзов первым бекаром может оказаться и бекар к до, и бекар к соль, и бекар к ре и т. д., а при убавлении ключевых бемолей первым бекаром может оказаться и бекар к ми, и бекар к ля, и бекар к ре и т. д., смотря по тому, сколько ключевых знаков альтерации было в предыдущей тональности и сколько их остается в новой тональности (примеры 57—71).

51

G - dur	D - dur	A - dur	E - dur	H - dur	Fis - dur	Cis - dur
e - moll	h - moll	fis - moll	cis - moll	gis - moll	dis - moll	als - moll

F - dur	B - dur	Es - dur	As - dur	Des - dur	Ges - dur	Ces - dur
d - moll	g - moll	c - moll	f - moll	b - moll	es - moll	as - moll

В партиях, нотированных на двух или большем количестве нотных систем, и в партитурах одинаковые ключевые знаки альтерации независимо от ключа располагаются каждый на одном вертикальном уровне, точно так, как в вышеприведенной таблице, т. е. на одном вертикальном уровне все диезы к фа, на другом все диезы к до и т. д. или на одном вертикальном уровне все бемоли к си, на другом все бемоли к ми и т. д.

При разном количестве одинаковых ключевых знаков альтерации, что нередко встречается в силу транспонирующих партий в партитурах, это правило сохраняет силу в отношении общих знаков:

52

Гобой

Кларнет (В)

При качественно различных ключевых знаках альтерации (в силу тех же причин) бемоли и диэзы располагаются на одном вертикальном уровне по их порядковому счету: под первым бемолем (*си*) располагается первый диэз (*фа*), под вторым бемолем (*ми*) — второй диэз (*до*) и т. д. (или наоборот — под первым диэзом первый бемоль и т. д.).

53

Тубы (Es)  
Тубы (B)  
Туба (C)

**Перемена ключевых знаков альтерации**, связанная с модуляцией из одной тональности в другую (за исключением случаев перехода из мажора в параллельный минор или из минора в параллельный мажор), имеет одно из следующих выражений: 1) введение или прибавление ключевых диэзов или бемолей, 2) убавление или полная отмена ключевых диэзов или бемолей, 3) смена ключевых диэзов на ключевые бемоли или наоборот.

Каждая из этих перемен может происходить на любой доле такта (примеры 69—71), но чаще всего осуществляется на границе смежных тактов.

Введение или прибавление ключевых диэзов или бемолей осуществляется посредством выставле-

54 Введение диэзов

Введение бемолей

55 Прибавление диэзов


56 Прибавление бемолей

ния соответствующего новой тональности количества диэзов или бемолей. Если введение или прибавление ключевых зна-

ков альтерации совпадает с началом такта, то они выставляются перед его первой долей — за тактовой чертой (двойной или одинарной), предшествующей этому такту (примеры 54—56).

Убавление ключевых диэзов или бемолей осуществляется посредством: 1) выставления бекаров, отменяющих ставшие ненужными ключевые диэзы или бемоли \*, и 2) оставления вслед за бекарами нужных ключевых диэзов или бемолей, если они не отменены совсем. Если убавление ключевых знаков альтерации совпадает с началом такта, то по правилам, введенным Музгизом в практику последних лет, бекары выставляются перед тактовой чертой, а оставшиеся диэзы или бемоли — за ней. Во всех прежних изданиях и бекары в аналогичных случаях выставлялись за тактовой (обычно двойной) чертой.

57 Старый способ:  Новый способ: 

58 Старый способ:  Новый способ: 

В случаях полной отмены ключевых знаков альтерации с нового такта бекары выставляются по новейшим правилам также перед тактовой чертой:

59 Старый способ:  Новый способ: 

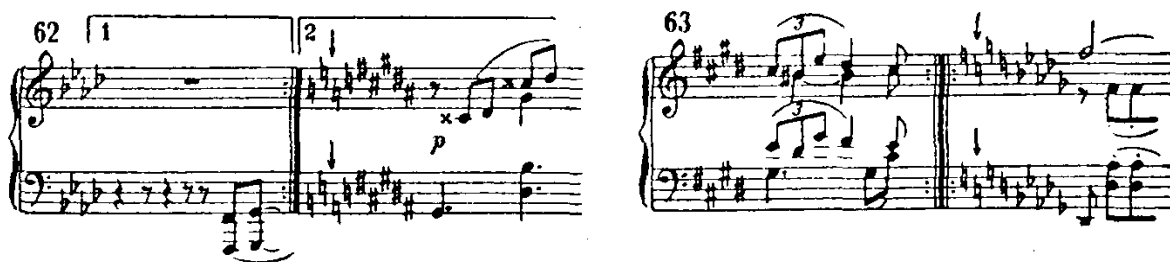
60 Старый способ:  Новый способ: 

\* Бекары в данном случае выставляются в порядке следования диэзов, если отменяют их, или в порядке следования бемолей при их отмене.

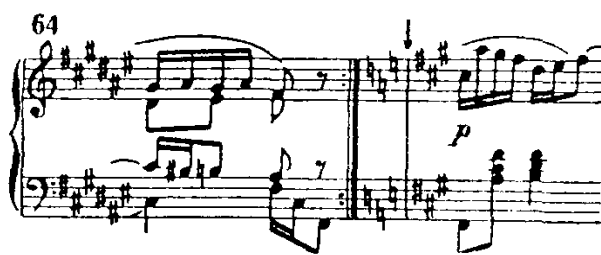
Смена ключевых диезов на ключевые бемоли или ключевых бемолей на ключевые диезы делается посредством: 1) отмены бекарами предыдущих диезов или бемолей и 2) выставления после бекаров новых ключевых знаков альтерации. Бекары по новейшим правилам и в этих случаях выставляются перед тактовой чертой:



В тех случаях, когда смена ключевых бемолей на ключевые диезы или ключевых диезов на ключевые бемоли осуществляется непосредственно за знаком репризы, бекары выставляются сразу за знаком репризы:



Проведение в таких случаях «ради принципа» какой-то дополнительной тактовой черты между бекарами и новыми ключевыми знаками альтерации едва ли можно признать рациональным:



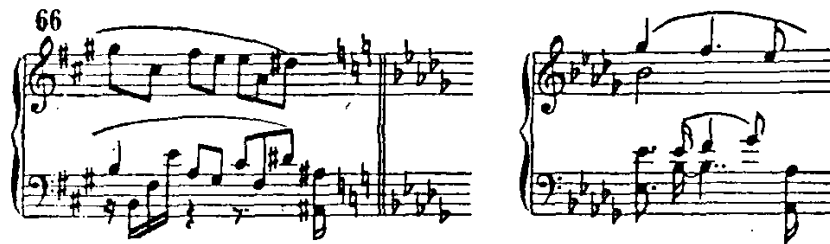
При совпадении перемены ключевых знаков альтерации с переменной ключей или тактового размера или одновременно и с переменной ключей и с переменной размера — новый ключ выставляется до перемены знаков альтерации, а новый размер — после нее (пример 65).

Иногда, впрочем, сперва выставляются бекары в старом ключе, затем новый ключ и после него новые знаки альтерации, или смена знаков

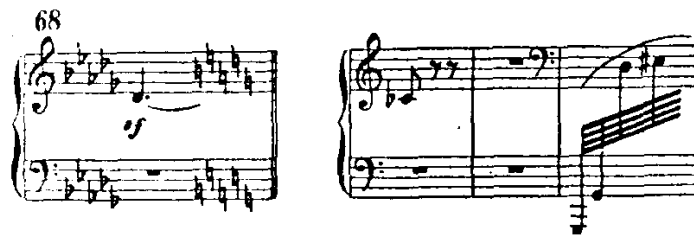


альтерации производится в старом ключе, а новый ключ выставляется после нее. Оба эти способа в современной нотонзательской практике почти не применяются.

При совпадении перемены ключевых знаков альтерации с началом нового нотоносца (их системы или страницы) в конце предыдущего нотоносца эта перемена делается предварительно: новые ключевые знаки альтерации выставляются за пределами последней тактовой черты, для чего последняя проводится левее от края нотоносца\*; если при этом имеются бекары, то они выставляются до этой «сдвинутой» тактовой черты (согласно новым правилам) и со следующего нотоносца не выставляются:



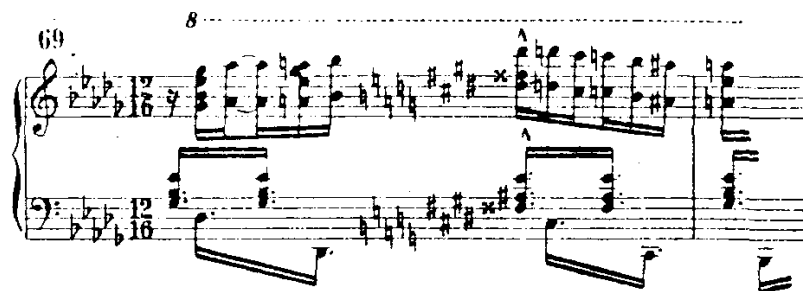
Если смена тональности, совпадающая с началом нового нотоносца, ограничивается лишь отменой предыдущих ключевых знаков альтерации, то бекары выставляются в конце предыдущего нотоносца — либо за сдвинутой влево тактовой



\* В старых изданиях всегда в виде двойной черты, в новых — значительно реже.

чертой, либо (что лишь недавно стало практиковаться) непосредственно перед последней тактовой чертой, в данном случае не сдвигаемой влево. И в том и в другом случае с нового нотоносца бекары не выставляются (примеры 67, 68).

Ниже приводятся примеры внутритактовой смены ключевых знаков альтерации, о которой упоминалось выше (стр. 55). В прежних изданиях такая смена иногда сопровождалась разделительной пунктирной чертой, но в новых изданиях обходятся обычно без нее:



В отдельных случаях смена ключевых знаков альтерации может происходить и между сгруппированными нотами:



### СЛУЧАЙНЫЕ ЗНАКИ АЛЬТЕРАЦИИ

Случайные знаки альтерации в отличие от ключевых выставляются с целью повышения или понижения отдельных звуков — непосредственно в тактах перед нотными головками и действительны: 1) в отношении тех нот, перед которыми они выставлены, и 2) в пределах данного такта в отношении последующих одноименных нот той же октавы, если таковые имеются и им не предшествует знак отмены\*.

\* При сгруппированных нотах действие случайных знаков альтерации может продлиться на ряд тактов (стр. 61).