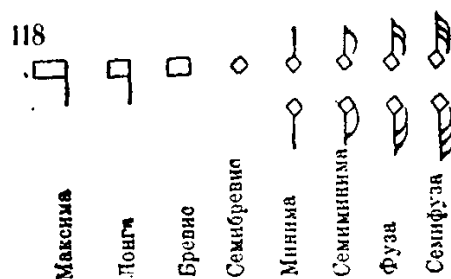


При переиздании же или первом опубликовании произведений классиков ни о каких метрических коррективах, сдвигах тактовых черт (за которые ратовал, например, Г. Риман) и т. п. не может быть и речи, так как это меняет, даже искажает существо музыки. Отдельные редакторские замечания или наблюдения в этой области могут быть даны разве в виде примечаний к авторскому тексту.

## НОТНЫЕ ГОЛОВКИ

Нотные головки, как и другие элементы нотной графики, прошли долгий путь развития со стороны их смыслового значения и начертания, что в той или иной мере освещается (иногда очень сбивчиво и даже противоречиво) почти во всех учебниках истории музыки и в специальных исследованиях.

Непосредственными предшественницами современных овальных нотных головок были прямоугольные и ромбовидные нотные головки, в свою очередь тоже прошедшие долгий путь развития и к середине 15 века принявшие следующее начертание:



Конкретное ритмическое значение этих нотных головок — особенно первых пяти — в средневековье не всегда было одинаковым; принимались во внимание их величина (одни и те же головки могли быть и крупнее и мельче), окраска (наряду с белыми и черными головками применялись и красные), условные метрические знаки в начале нотных черт (например, круг, полукруг).

Лишь в 17 веке, главным образом в связи с введением тактовой черты, ритмическое значение нотных головок приняло устойчивость, причем ноты самой крупной длительности (максима, лонга) вышли из употребления, а ромбовидные головки постепенно уступили место овальным — более удобным для скорописи и гравировальной техники.

Не касаясь описания ритмического значения нотных головок в связи с делением их на черные и белые, в контексте их со штилями, хвостиками, вязками, ритмическими точками и пр., а сосредоточивая внимание лишь на графической стороне, можно отметить ряд положений.

Черные нотные головки употребляются со штилем и независимо от его направления имеют наклон (примерно 45°) слева направо:

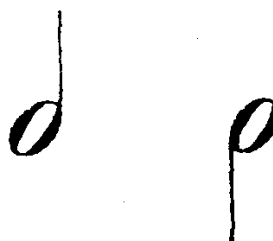
119



Белые нотные головки употребляются и со штилями и без штилей. При наличии штиля они имеют такой же наклон слева направо, как и черные головки, а при отсутствии штиля принимают «лежащее» положение. Для лучшей рельефности белых головок их стенки с двух сторон утолщаются так:

120

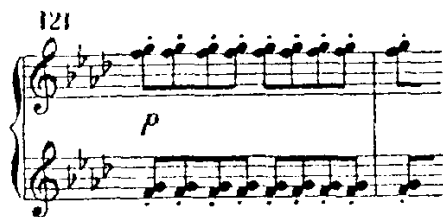
а) при наличии штиля:



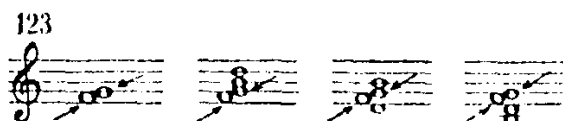
б) при отсутствии штиля:



При направлении штиля вниз нотные головки располагаются справа от него, при направлении штиля вверх — слева; при секундовом соотношении головок нижняя располагается слева, верхняя — справа, независимо от направления штиля:



При отсутствии штилей расположение нотных головок в аналогичных случаях остается таким же — будь то секунды или аккорды с секундами:

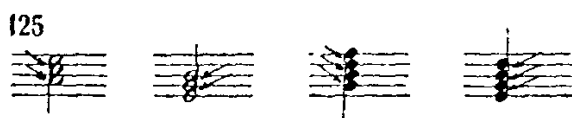


При наличии на одном штиле двух секунд рядом одна из них (обычно верхняя) принимает обратное графическое соотношение — справа налево, так как иное расположение невозможно:



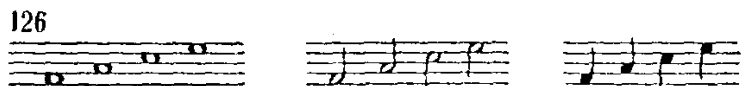
Обратное расположение секунд (типичное для многих французских изданий) применяется обычно при двухштильной записи.

При терцовом соотношении нотных головок весьма важен небольшой просвет между ними со стороны штиля, что обеспечивает их рельефность:



При грубом качестве гравировки (штамповки, черчения) или при плохой печати (большой накат краски) такие просветы не получаются, в результате чего головки сливаются, делаются неразборчивыми.

Каждому раштру соответствует определенный размер нотных головок: чем раштр крупнее, тем крупнее и головки, и наоборот. Мерилом величины нотных головок служит расстояние между смежными линиями нотоносца, которое они должны заполнять, будучи между ними расположены:



Точно такой же величины нотные головки выставляются на линиях нотоносца и в любой плоскости добавочных линий. Исключением в данном случае служат петитные нотные головки, о применении которых см. в дальнейшем изложении (стр. 81—85).

При металлогравировке и штамповке одинаковый размер нотных головок обеспечивается применением пунсонов.

## РАЗНОВИДНОСТИ НОТНЫХ ГОЛОВОК

1. Прямоугольные нотные головки — *бревис*, равные по длительности двум целым нотам, широко применялись в средневековье в связи с распространением в нотописси крупных ритмических длительностей. Позднее, по мере измельчения метрических единиц, стала соответственно отпадать и надобность в прямоугольных нотных головках. Применение их