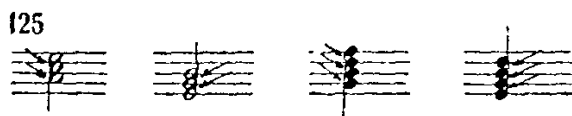


При наличии на одном штиле двух секунд рядом одна из них (обычно верхняя) принимает обратное графическое соотношение — справа налево, так как иное расположение невозможно:



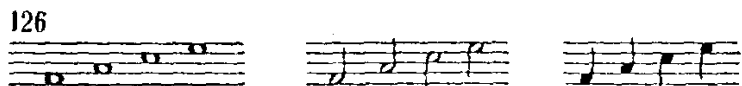
Обратное расположение секунд (типичное для многих французских изданий) применяется обычно при двухштильной записи.

При терцовом соотношении нотных головок весьма важен небольшой просвет между ними со стороны штиля, что обеспечивает их рельефность:



При грубом качестве гравировки (штамповки, черчения) или при плохой печати (большой накат краски) такие просветы не получаются, в результате чего головки сливаются, делаются неразборчивыми.

Каждому раштру соответствует определенный размер нотных головок: чем раштр крупнее, тем крупнее и головки, и наоборот. Мерилом величины нотных головок служит расстояние между смежными линиями нотоносца, которое они должны заполнять, будучи между ними расположены:



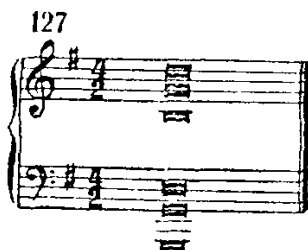
Точно такой же величины нотные головки выставляются на линиях нотоносца и в любой плоскости добавочных линий. Исключением в данном случае служат петитные нотные головки, о применении которых см. в дальнейшем изложении (стр. 81—85).

При металлогравировке и штамповке одинаковый размер нотных головок обеспечивается применением пунсонов.

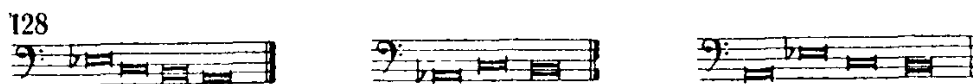
РАЗНОВИДНОСТИ НОТНЫХ ГОЛОВОК

1. Прямоугольные нотные головки — *бревис*, равные по длительности двум целым нотам, широко применялись в средневековье в связи с распространением в нотописании крупных ритмических длительностей. Позднее, по мере измельчения метрических единиц, стала соответственно отпадать и надобность в прямоугольных нотных головках. Применение их

в 18, а особенно в 19 и 20 веках стало довольно редким явлением, поскольку и крупные тактовые размеры стали редкостью:



В специфическом плане прямоугольные нотные головки применены Шуманом в «Карнавале»:



Римский-Корсаков условно воспользовался этими архаичными нотными головками для обозначения целых нот при размере $\frac{11}{4}$ в заключительных страницах «Снегурочки».

Некоторые композиторы и редакторы вместо прямоугольных нотных головок предпочитают применять две слигванных целых ноты или одну целую ноту с вертикальными черточками слева и справа от нее (пример 129).



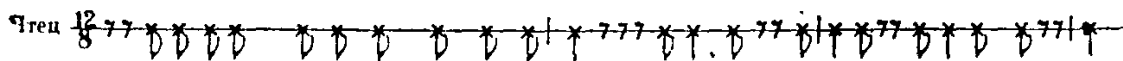
2. Ромбообразные нотные головки, широко применявшиеся в средневековой нотописи, с 19 века стали иногда применяться при одном из способов нотирования флажолетов в партиях струнно-смычковых инструментов:



3. Нотные головки в виде косых крестиков применяются в вокальных партиях — в декламационных моментах, в местах ритмованных выкриков, когда определенная звуковысотность не требуется:



В музыкальных произведениях, где наряду с вокалистами участвует чтец с партией, которая должна быть точно ритмована, также иногда применяют подобные головки, размещая их на однолинейном нотномосце:


Чтец 
 / Упал с его взгляда портрет Ильича, наясный, высокий, наисинийский лоб

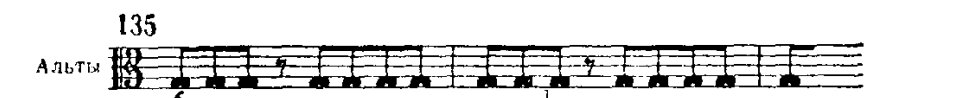
Посредством таких головок иногда обозначаются также различные шумовые моменты (хлопанье в ладоши, выстрелы и пр.). Косой крестик в партии тарелок означает, что удар производится не тарелкой о тарелку, а палочкой литавры или барабана по одной тарелке.

Двойные нотные головки, размещаемые на одном горизонтальном уровне с обеих сторон штиля, а если его нет — непосредственно рядом, применяются иногда при одноштильном изложении двух партий на одном нотномосце в моменты их унисонного совпадения:

133 
 2 валторны (F) 2 трубы (F)

В партиях струнных инструментов посредством двойных нотных головок указывается, что данный звук должен извлекаться одновременно на двух струнах:

134 
 Скрипка

135 
 Альты

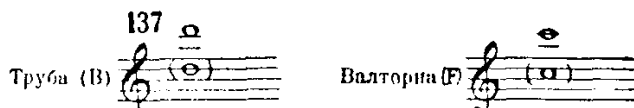
Нотные головки в скобках ставятся иногда в тех случаях, когда исполнение их необязательно или не требуется, но когда вместе с тем желательно сохранить внешний вид голосоведения, что, например, порой встречается в фортепианном тексте в моменты совпадения партий правой и левой рук на одних и тех же нотах:

136 

Впрочем, выставление скобок в подобных случаях необязательно; к тому же одновременное извлечение одного и того же

звуча обеими руками иногда бывает желательно по исполнительским требованиям.

Иногда в скобки заключаются не только отдельные ноты, но и аккорды, пропуск которых допустим для облегчения исполнения. С другой стороны, в скобки иногда заключаются именно те ноты, которые рекомендуется исполнять, если исполнителю не осилить какого-либо трудного момента своей партии — например, высокой ноты:



Широкое применение имеют скобки в нотах для баяна, аккордеона, клавишных гуслей.

ПЕТИТНЫЕ НОТНЫЕ ГОЛОВКИ

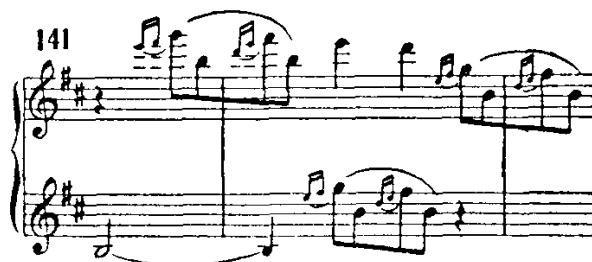
Кроме нотных головок обычного размера, применяются головки уменьшенного размера, которые, по аналогии с мелким буквенным шрифтом — петитом (кг. 8), можно назвать петитными.

Петитные нотные головки (а также сопутствующие им петитные знаки альтерации, паузы, акценты и пр.) в $1\frac{1}{2}$ —2 раза меньше обычных головок.

Случаи применения петита в нотном тексте многочисленны и разнообразны.

Петитом гравировются:

1) все виды форшлагов:



2) расшифровка группетто, если оно не входит в счет долей такта:

