



С петитом, употребляемым при основном раштре, не следует смешивать случаи применения уменьшенного раштра.

Поскольку петит в ряде случаев имеет принципиально важное значение для исполнительства, при переиздании произведений классиков его необходимо сохранять везде. Было бы бестактностью, например, шумановский или шопеновский петит (примеры 156, 157) заменить обычным шрифтом.

В новых произведениях места, подлежащие нотированию петитом, следует точно отмечать в рукописи (например, обводить их и делать указание граверу — *петитом* или *мелким шрифтом*), поскольку далеко не во всех рукописях петит выглядит как таковой; форшлагги, всегда нотируемые петитом, такого дополнительного указания, разумеется, не требуют.

Если в петитных местах встречаются форшлагги, то они нотируются еще более мелким шрифтом, который, по аналогии с мельчайшим буквенным шрифтом, можно бы назвать *нон-парелью* (кг. 6):



Нотные головки — самые существенные элементы нотного текста и поэтому оформление их должно быть безупречно точным и четким не только в печатных изданиях, но и в рукописях.

Подобно тому как в набор должны поступать машинописные рукописи, совершенно четкие в отношении каждой буквы, каждого знака пунктуации, так и нотные рукописи, сдаваемые в производство, должны быть такими же четкими в отношении всех элементов нотной графики и прежде всего нотных головок.

ШТИЛИ

Все ноты длительностью менее целой имеют штили — вертикальные палочки, присоединяемые к нотным головкам справа при направлении штилей вверх и слева при направлении штилей вниз; лишь при секундах и удвоенных примах,

нотированных на одном штиле, нотные головки располагаются по обе стороны его.

Количество нотных головок на одном штиле бывает различным — обычно от одной до четырех, реже до пяти, но как исключение доходит до значительно большего числа. Ниже-следующий пример едва ли не является рекордным в этом отношении:



Толщина штилей, проводимых при металлогравировке штихелем, а при штамповке и черчении — рейсфедером, должна соответствовать толщине линий нотносца данного раштра.

Длина и направление штилей в каждом конкретном случае зависят от графической структуры нотного текста, в частности, от вида нотирования — одноштильного или двухштильного.

Одноштильное («вертикальное») нотирование — такое, при котором в каждый ритмический момент нотные головки (сколько бы их ни было по вертикали) имеют один штиль на данном нотносце. Если при одnogолосии одноштильное нотирование применимо всегда, то при двух-, трех-, четырехголосии оно возможно лишь при эквиритмичности голосов:

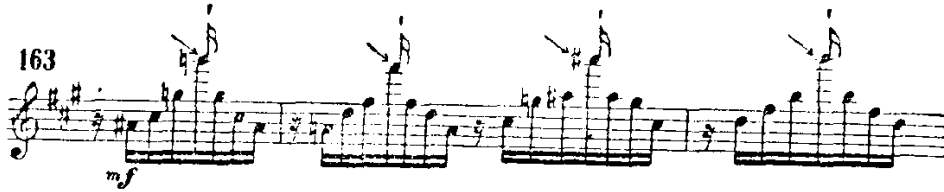


Двухштильное («горизонтальное») нотирование — такое, при котором на одном нотносце излагаются две партии (будь то две мелодии или мелодия и аккомпанемент, мелодия и подголосок или различные элементы аккомпанемента и т. д.) — с самостоятельными штилями каждая: верхняя со штилями вверх, нижняя со штилями вниз (изредка наоборот). Необходимость применения двухштильного нотирования вызывается различным ритмом партий, изложенных на одном нотносце:





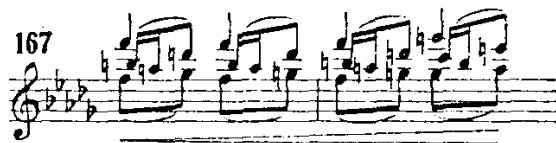
В некоторых случаях двухштыльным нотированием подчеркиваются отдельные детали текста, требующие выделения:



При унисоне двух партий двухштыльное нотирование применяется, когда отсутствуют указания *a2* или (после *divisi*) *unis.*:



В некоторых случаях применяется также трехштыльное нотирование: один штыль вверх, два вниз или наоборот — два штыля вверх, один вниз:



Все эти виды нотирования могут свободно чередоваться и переплетаться между собой даже на очень коротких промежутках — например через такт, а то и в пределах такта:

