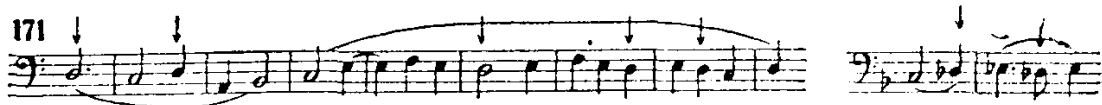


НАПРАВЛЕНИЕ ШТИЛЕЙ

Определение направления штилей вверх или вниз — весьма существенная область оформления нотного текста, имеющая первостепенное значение особенно в произведениях полифонического склада, а также в оркестровых и хоровых партитурах со спаренными на нотоносцах партиями.

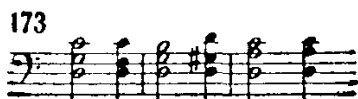
Направление штилей при одноштильном нотировании определяется местонахождением нотных головок на нотоносце и основывается на следующих правилах:

1) у несгруппированных нотных головок, находящихся выше 3-й линии нотоносца, штили направляются вниз, а у головок, находящихся ниже 3-й линии, — вверх; головки, находящиеся на 3-й линии, могут иметь штиль и вверх и вниз, в зависимости от графического контекста со штилями соседних нот (если по соседству нет головок со штилями, штиль в данном случае предпочтительнее направлять вниз):



2) при двух, трех и большем количестве нотных головок на одном штиле без вязки:

а) если все головки находятся выше 3-й линии или нижняя из них на 3-й линии, — штиль направляется вниз, а если все головки находятся ниже 3-й линии или верхняя из них на 3-й линии, — штиль направляется вверх:



б) если головки находятся по обе стороны 3-й линии, то направление штиля определяется той крайней головкой, которая дальше от этой линии: если верхняя головка дальше, —

штиль направляется вниз; если, наоборот, нижняя головка дальше, — штиль направляется вверх:



в) в нейтральных случаях, когда крайние головки удалены от 3-й линии на равные расстояния, штиль может направляться и вверх и вниз, смотря по тому, какое направление штилей преобладает в соседних нотах (при отсутствии по соседству нот со штилями в данных случаях предпочтительно направление штиля вниз):



3) у сгруппированных нотных головок:

а) если они находятся в верхней половине (начиная с 3-й линии) нотносца и выше, — штили направляются вниз, а если в нижней половине (начиная с той же 3-й линии) нотносца и ниже, — штили направляются вверх:

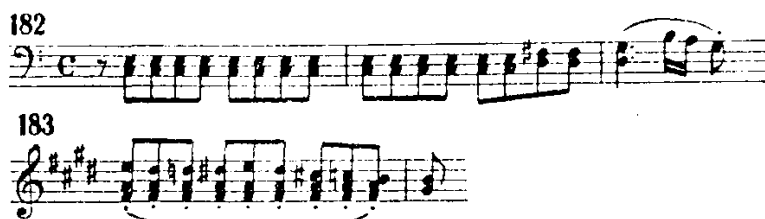


б) если головки находятся по обе стороны 3-й линии, направление штилей определяется той крайней (по вертикали) головкой, которая дальше от нее: если верхняя головка дальше, штили направляются вниз, если, наоборот, нижняя головка дальше, штили направляются вверх:



в) в нейтральных случаях, когда крайние (по вертикали) нотные головки удалены от 3-й линии на равные расстояния, штили могут направляться и вверх и вниз (но предпочти-

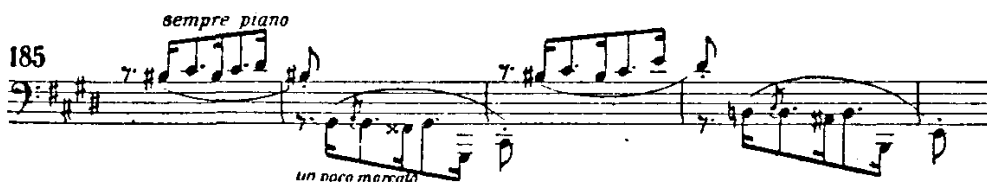
тельно вниз, если графический контекст с соседними нотами не делает желательным направление штилей вверх):



Отмеченные правила направления штилей сплошь и рядом нарушаются не только в рукописях, но и в печатных изданиях. В большинстве случаев эти нарушения являются следствием невнимания композитора, переписчика или издательских работников, но иногда они носят и принципиальный характер. Так, например, некоторые композиторы (Лист, Рубинштейн, Балакирев, Скрябин и др.) в отдельных эпизодах фортепианных произведений для партии правой руки направляют штили только вверх, для партии левой руки только вниз, подчеркивая этим графическим единством и желаемое исполнительское единство той или иной фразы, той или иной детали:



Посредством противоположного направления штилей (при одноштильном нотировании) иногда подчеркивается желаемая контрастность исполнения, его двуплановость:



Направление штилей у форшлагов, независимо от высотного расположения их нотных головок, бывает почти всегда вверх (примеры 138—141 и др.); лишь при двухштильном нотировании, когда форшлагги одновременно имеются в верхней и нижней партиях, штили форшлагов нижней партии направляются вниз; вниз также иногда направляются штили форшлагов на однолинейных нотоносцах (пример 187).



Направление штилей при однолинейном нотоносце предпочитается вниз, но допустимо и вверх.

Форшлагги в том и в другом случае должны потираться штилями в сторону, противоположную штилям основных нот:

187



Один из этих видов записи (предпочтительно первый) должен последовательно проводиться через всё издание.

188

Направление штилей при двухштильном нотировании в большинстве случаев (как уже отмечалось) бывает таким: у верхней партии — штили вверх, у нижней — вниз. Это правило сохраняет свою силу и в тех случаях, когда обе партии сливаются в унисон при отсутствии (в партитурах) указания *ad 2* или *upis.* после *divisi.* (примеры 164, 165) или когда у одной из партий выставлены паузы:

189

При эпизодическом переkreщивании партий, т. е. когда верхняя фактически становится нижней, а нижняя — верхней, направление штилей каждой из них обычно не меняется*.

190

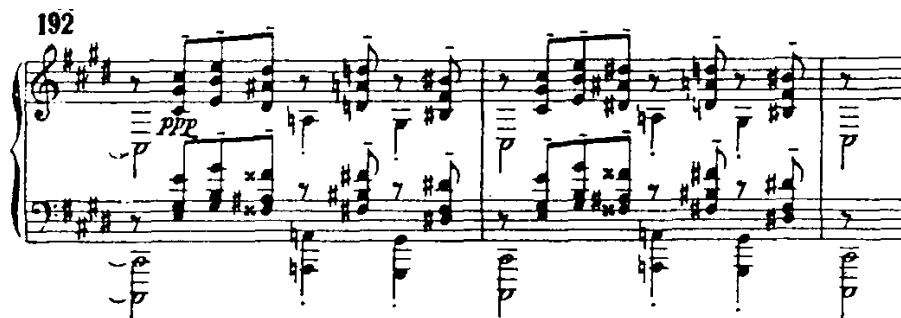
Наиболее точное соблюдение правил двухштильного нотирования наблюдается преимущественно в партитурах, где это диктуется необходимостью полной ясности голосоведения. При оформлении фортепианного текста в этом отношении наблюдается порой значительно бóльшая свобода, которая во многих случаях диктуется чисто практическими соображениями: эконо-

* В тех, однако, случаях, когда графически это невозможно, партию I инструмента следует нотировать штилями вниз, а партию II инструмента — штилями вверх с указанием I под нотоносцем, II над нотоносцем (см., например, партию флейты в III части «Шехеразады» Римского-Корсакова).

мией места, занимаемого текстом, при тесном расположении нотных осей. В нижеследующем примере из прелюдии Рахманинова правило двухштыльного нотирования, соблюденное в верхнем нотном оесе, нарушено в нижнем именно по этой причине:



При соблюдении же правил двухштыльного нотирования и в нижнем нотном оесе голосоведение становится зрительно более рельефным и при этом достигается графическое единство однотипного текста обоих нотных осей (что, кстати, и осуществлено при переиздании этой прелюдии Ленинградским отделением Музгиза *).



Такого рода графические коррективы, ни в какой мере не меняющие существа музыки, вполне допустимы при переиздании старых произведений и обязательны при издании новых произведений, если правила двухштыльного нотирования в них не соблюдены.

Нижеследующие, например, фигуры изложены по направлению штилей неправильно:



Их следует излагать так:



* С. Рахманинов, Два прелюда для фортепиано, Музгиз, Л.—М., 1950.

Хотя соблюдение правил двухштильного нотирования нередко вызывает некоторое увеличение рабочего поля гравировки, но изложение фактуры от этого становится более ясным, голосоведение — более рельефным.

ДЛИНА ШТИЛЕЙ

Длина штилей — величина переменная, зависящая от ряда конкретных деталей нотного текста — местоположения нотных головок, их количества на одном штиле, наличия или отсутствия вязок и пр.

Длина штилей при отсутствии вязок:

1) от одной нотной головки равна интервалу октавы (при данном растре) от середины головки до конца штиля:



2) при двух, трех и большем количестве головок на одном штиле равна интервалу между крайними головками и октаве от крайней головки в сторону направления штиля:



Штили нотных головок, находящихся на 3-й верхней добавочной линии и выше, удлиняются и доводятся до 4-й или 3-й линий основного нотоносца, а штили нотных головок, находящихся на 3-й нижней добавочной линии и ниже, удлиняются и доводятся до 2-й или 3-й линий основного нотоносца:



Если нотные головки, находящиеся в плоскости крайних добавочных линий, имеют штили, обращенные в сторону, противоположную нотоносцу (при двухштильном тексте), штили иногда, наоборот, несколько укорачиваются против нормы (октавы) с целью экономии места, когда оно ограничено.

Длина штилей при наличии вязок, в зависимости от высотного расположения и количества сгруппированных нотных головок, а также направления и количества вязок, бывает различной:

1) при одной вязке минимальная длина штилей должна равняться интервалу октавы от середины головки до вязки: