

Хотя соблюдение правил двухштильного нотирования нередко вызывает некоторое увеличение рабочего поля гравировки, но изложение фактуры от этого становится более ясным, голосоведение — более рельефным.

ДЛИНА ШТИЛЕЙ

Длина штилей — величина переменная, зависящая от ряда конкретных деталей нотного текста — местоположения нотных головок, их количества на одном штиле, наличия или отсутствия вязок и пр.

Длина штилей при отсутствии вязок:

1) от одной нотной головки равна интервалу октавы (при данном растре) от середины головки до конца штиля:



2) при двух, трех и большем количестве головок на одном штиле равна интервалу между крайними головками и октаве от крайней головки в сторону направления штиля:



Штили нотных головок, находящихся на 3-й верхней добавочной линии и выше, удлиняются и доводятся до 4-й или 3-й линий основного нотоносца, а штили нотных головок, находящихся на 3-й нижней добавочной линии и ниже, удлиняются и доводятся до 2-й или 3-й линий основного нотоносца:



Если нотные головки, находящиеся в плоскости крайних добавочных линий, имеют штили, обращенные в сторону, противоположную нотоносцу (при двухштильном тексте), штили иногда, наоборот, несколько укорачиваются против нормы (октавы) с целью экономии места, когда оно ограничено.

Длина штилей при наличии вязок, в зависимости от высотного расположения и количества сгруппированных нотных головок, а также направления и количества вязок, бывает различной:

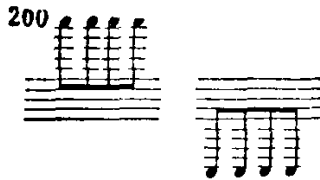
1) при одной вязке минимальная длина штилей должна равняться интервалу октавы от середины головки до вязки:



2) при двух, трех и большем количестве головок на сгруппированных штилях их минимальная длина должна равняться интервалу между крайними головками на одном штиле и октаве от ближайшей к вязке головки до вязки:



3) при расположении сгруппированных нот за пределами 3-й верхней или 3-й нижней добавочных линий штиля их удлиняются, так же как и при несгруппированных (в данном случае) нотах: до 4-й или 3-й линии нотоносца при направлении штилей вниз и до 2-й или 3-й линии при направлении штилей вверх:



Если сгруппированные ноты, находящиеся в плоскости крайних добавочных линий, имеют штили, направленные в сторону от нотоносца (при двухштильном тексте), то они могут несколько укорачиваться с целью экономии места, как и штили несгруппированных нот. Однако при достаточно просторном рабочем поле гравировки в укорочении штилей нет необходимости.

При двух, трех, четырех, пяти вязках все штили сгруппированной фигуры дотягиваются до крайней внешней вязки и длина их слагается:

1) при одной головке на штиле — из расстояния от головки до ближайшей к ней вязки, которое, как минимум, должно равняться октаве, и расстояния в плоскости вязок:

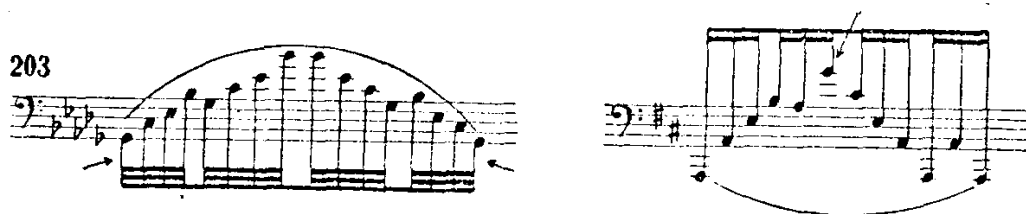


2) при двух, трех и большем количестве головок на штиле — из предыдущих двух слагаемых и интервала между крайними головками на штиле:



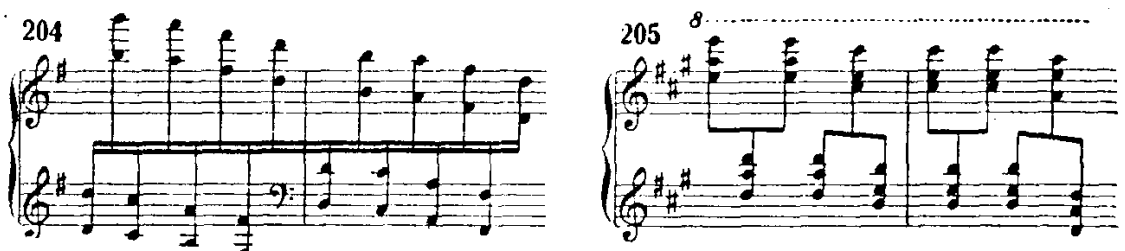
Примечание. В ряде изданий в случаях, аналогичных примерам 201 и 202, средние штильи доводятся лишь до ближайшей к ним вязки («Отелло» и «Фальстаф» Верди в новом издании Рикорди и пр.).

Одинаковая длина штилей в сгруппированных фигурах весьма часто бывает невозможной как из-за разного количества головок на штилях, так и из-за различной степени отдаленности головок от вязок. Однако минимальная длина штиля от головки до вязки должна по возможности равняться октаве — у тех головок, которые ближе остальных к вязке (вязкам):



Как видно из данного примера, длина штилей в сгруппированных фигурах может превышать даже три октавы, что отнюдь не представляет собой редкости.

При общей группировке партий правой и левой рук штильи обычно тоже бывают удлиненными:



С другой стороны, известны случаи вынужденного укорочения штилей с вязками. В большинстве своем укорочение штилей вызывается теснотой рабочего поля гравировки, но иногда и особенностями изложения фактуры:



Таким образом, длина штилей, как уже отмечалось, — величина переменная, зависящая не только от конкретных графических деталей текста, но и от рабочего поля гравировки, которое может быть весьма различным — от просторного, позво-

ляющего граверу точно соблюдать отмеченные правила относительно длины штилей, до предельно сжатого, заставляющего укорачивать штили.

В некоторых изданиях за минимальную длину штилей берется не октава, а септима, иногда даже секста. Таковы новые переиздания фортепианных концертов Бетховена, Листа, Рахманинова и пр.

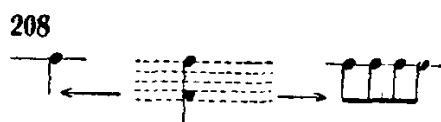
* * *

Длина штилей форшлагов и расшифрованных петитом группетто в зависимости от тех же обстоятельств, которые определяют длину штилей крупных нот, бывает различной, но всегда несколько меньшей по сравнению со штилями аналогичных крупных нот:



В большинстве случаев штили форшлагов и расшифрованных группетто уменьшаются в такой же пропорции, в какой их петитные головки уменьшены по сравнению с крупными головками, т. е. в $1\frac{1}{2}$ —2 раза; если на штилях форшлагов и группетто две или более головок, это уменьшение распространяется, разумеется, лишь на ту часть штилей, которая выходит за плоскость головок.

Длина штилей нот на однолинейном нотоносце должна равняться октаве на воображаемом соответственно величине нотных головок пятилинейном нотоносце:



В партитурах в данном случае берется за эталон октава основного пятилинейного раштра.

* * *

Штилевые хвостики (флажки), применяемые для обозначения несгруппированных нот мелких длительностей, независимо от направления штиля, всегда присоединяются к нему справа и в контексте со штилем и головкой имеют следующее начертание:



Это начертание хвостиков полностью сохраняется и при наличии на штиле двух или большего количества головок:



Неизменным оно остается и при удлинненных штилях, с той лишь разницей, что хвостики в этом случае отдаляются от нотных головок:



Штилевые хвостики при одинарных форшлагах уменьшаются в такой же пропорции, как головки и штили, т. е. в $1\frac{1}{2}$ —2 раза, причем у форшлагов в виде восьмых хвостик и штиль обычно нанскось перечеркиваются: при направлении штиля вверх — направо вверх, при направлении штиля вниз (что изредка встречается при двухштильном тексте) — направо вниз:

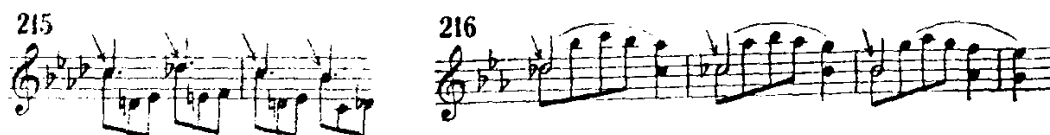


Подробно о форшлагах см. дальше (стр. 148—150).

Двойные штили от одной нотной головки применяются при двухштильном нотировании в моменты эпизодического совпадения в унисон верхней и нижней партий, когда является возможность объединить их нотные головки: вместо двух оставить одну, но с двойным штилем. Желательным условием объединения нотных головок является, кроме унисона, такое, чтобы обе они были внешне одинаковыми — например, черными без ритмических точек или черными с ритмическими точками, причем конкретная их ритмическая стоимость может быть и различной: четвертную ноту можно объединить и с восьмой и с шестнадцатой и т. д., четвертную ноту с точкой можно объединить с восьмой с точкой и с шестнадцатой с точкой и т. д.:



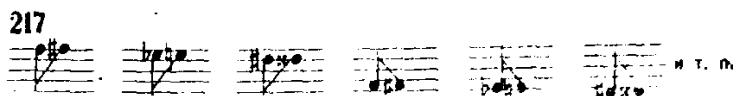
Точное и последовательное проведение отмеченного принципа не позволяет объединять головки без точек с головками, имеющими точки, а тем более — белые головки с черными за счет «поглощения» белыми головками черных. Тем не менее фортепианная литература изобилует примерами именно такого объединения головок (преимущественно в старых изданиях — без специальной редакции).



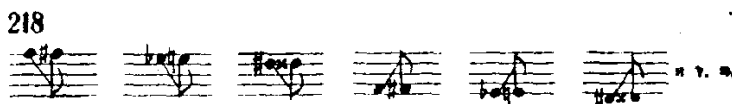
В этом условном объединении неодинаковых нотных головок ничего двусмысленного, разумеется, нет (исполнителя оно ни в какой мере не собьет), и едва ли есть практический смысл модернизировать в данном отношении текст классиков в обязательном порядке. Однако нельзя не признать вполне допустимыми коррективы в этой области, если они способствуют более точному и рельефному показу голосоведения, не перегружая вместе с тем текста слишком большим количеством дополнительных нотных головок.

Боковые штили применяются в довольно редких случаях, когда при одноштыльном изложении нотируются одновременно исполняемые увеличенные примы.

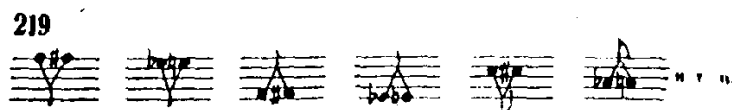
При отсутствии на основном вертикальном штиле хвостика (хвостиков) боковой штиль направляется к основному с правой стороны наискось:



При наличии на основном штиле хвостика (хвостиков) боковой штиль направляется к основному с левой стороны наискось:



Наряду с таким видом боковых штилей применяются штили, симметрично расходящиеся вправо и влево, — более красивые по начертанию, более легкие для зрительного восприятия и к тому же снимающие вопрос о направлении боковых штилей, а потому получившие наибольшее распространение:





Примечание. В старинных произведениях аналогичные моменты встречались чрезвычайно редко и нотировались на одном штиле:



В современных произведениях известны случаи добавления к основному штилю двух боковых штилей, расположенных справа и слева от него:



Во многих авторских рукописях штили проводятся неправильно как при одноштильном, так и при двухштильном тексте. При сдаче таких рукописей в производство нельзя полагаться на опытность гравера, который, мол, сам выправит все «штилевое хозяйство». Наоборот, направление всех штилей в рукописи должно быть тщательно выправлено корректором под наблюдением редактора еще в процессе вычитки. В случаях, когда направление штилей, по тем или иным принципиальным соображениям, имеет необычный вид (стр. 90), гравер должен быть предупрежден об этом заметкой на полях рукописи, чтобы он самовольно не менял направления штилей. При этом необходимо помнить, что перемена направления штилей на отгравированной доске, отштампованной или вычерченной полосе трудна и значительно портит техническое качество и той и другой.

ВЯЗКИ

Вязками или ребрами называются в нотной графике те утолщенные (горизонтальные, восходящие или наклонные) линии, которыми связываются (объединяются) штили той или иной группы нот одинаковой или различной ритмической длительности. Вязкой (вязками) связываются две, три, четыре и большее количество нот, группируемых в пределах одного или даже нескольких тактов. Количество вязок, достигающее до четырех, изредка до пяти (пример 201), определяется ритми-