

ЛИГИ

Лиги по своему практическому назначению делятся на соединительные и фразировочные.

Соединительные лиги связывают соседние ноты одинаковой высоты для обозначения непрерывности их звучания.

Фразировочные лиги указывают на связный характер исполнения (*legato*) охваченных ими нот, а также нередко обозначают границы мотивов и фраз.

О штриховых и вокальных лигах см. далее (стр. 123—124).

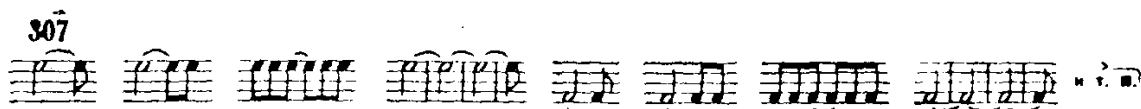
Начертание лиг должно иметь вид тонкой овальной линии (той или иной длины), слегка утолщенной в средней зоне. Соединительные лиги должны быть чуть более плоскими, фразировочные — чуть более выпуклыми. Рельефность лиг особенно важна при проведении их непосредственно на нотоносце, чтобы они не сливались с линиями нотоносца.

Проведение лиг требует от гравера большого графического искусства, художественного чутья. По лигам узнается «почерк» того или иного гравера. Пожалуй, ничто не может так обезобразить внешний вид нотного текста, как грубые, топорные лиги, и ничто не может так украсить его, как изящные, «выразительные» лиги.

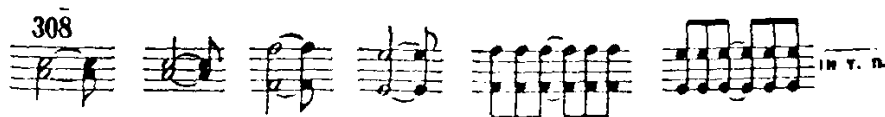
СОЕДИНИТЕЛЬНЫЕ ЛИГИ

Соединительные лиги при одноштыльном тексте проводятся почти вплотную от одной нотной головки к другой, не касаясь их, однако, краями:

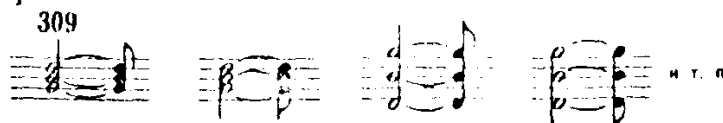
1) при одном голосе — со стороны, противоположной штилям, овалом наружу:



2) при двух голосах — овалами в противоположные стороны, независимо от направления штилей:



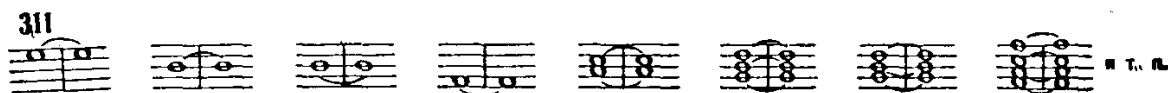
3) при трех голосах — крайние лиги овалами в противоположные стороны, независимо от направления штилей, средняя при штилях вверх — овалом вниз, при штилях вниз — овалом вверх:



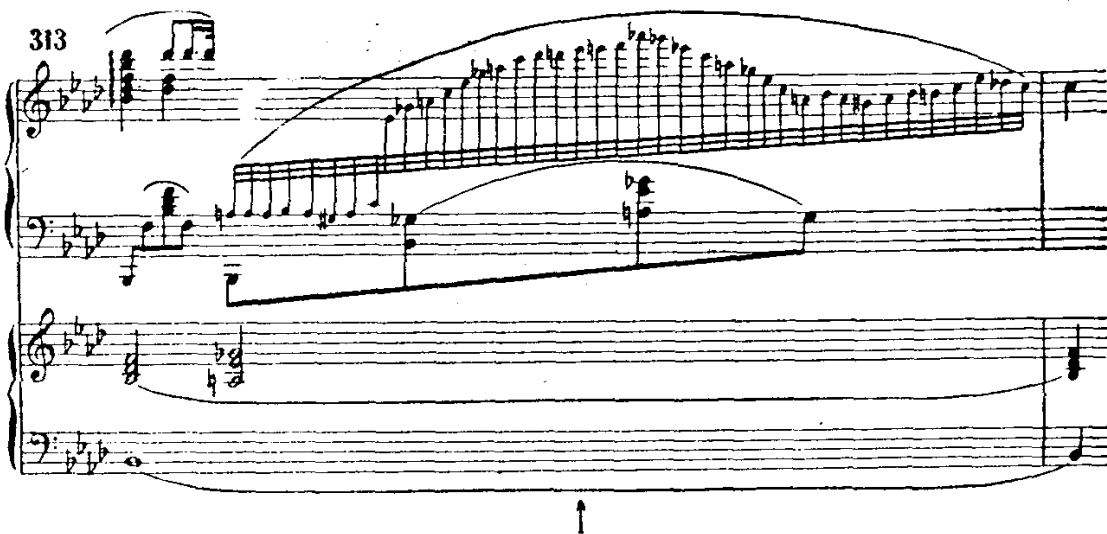
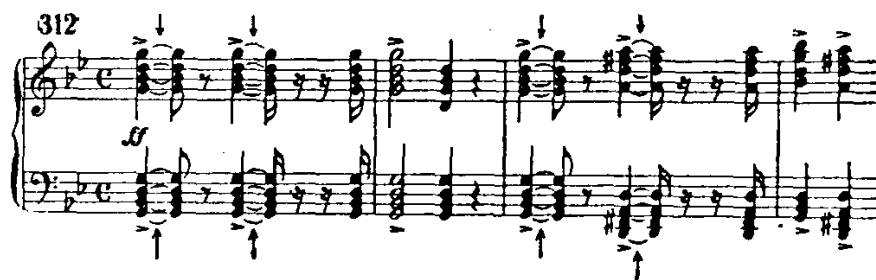
4) при четырех голосах — верхняя пара лиг овалами вверх, нижняя пара овалами вниз, независимо от направления штилей:



При соединении лигами нот без штилей с нотами, имеющими штили, направление овала лиг определяется нотами со штилями, а при соединении лигами только нот без штилей направление овала лиг определяется как и при соответствующих по высоте нотах со штилями:



Длина соединительных лиг бывает весьма различной: при непосредственном соседстве слигованных нот она может составлять лишь 3—4 мм, при вынужденной же отдаленности их в силу ранжировки с другими голосами может простираться почти на всю ширину нотной полосы:



Количество слиговываемых нот, следующих друг за другом, не лимитировано; известны случаи, когда со-

единительными лигами последовательно связываются десятки нот (пример 77), что, правда, не для всех инструментов практично — особенно для фортепиано с его затухающим звуком.

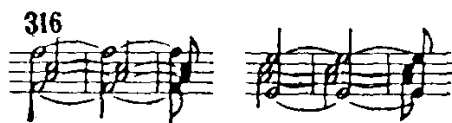
Направление соединительных лиг почти всегда бывает овально-горизонтальным, и они, как правило, не выходят из плоскости нотоносца или его добавочных линий; но, как исключение, соединительные лиги могут протягиваться и на смежный нотоносец в силу тех или иных особенностей оформления нотного текста:



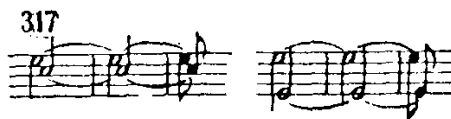
Соединительные лиги при двухштыльном тексте проводятся обычно так: все лиги, относящиеся к верхней партии, — овалами вверх, а относящиеся к нижней партии — овалами вниз:



В тех случаях, когда при двухштыльном тексте одна из партий становится средней по звуковысотности, а другая ее охватывает, например, октавой, соединительные лиги проводятся обычно в средней партии овалом в сторону ее штилей, а в другой партии — как при одноштыльном тексте, овалами в противоположные стороны:



При эпизодическом перекрещивании двух партий соединительные лиги при двухштыльном тексте проводятся и в той и в другой партии овалами в сторону, противоположную их штилям:



Перенос соединительных лиг с одного нотосца на следующий делается так: лиги дотягиваются почти вплотную до последней тактовой черты данного нотосца, а перед нотами следующего нотосца выставляются их окончания в виде круглых скобок — овалами в те же стороны, куда направлены и овалы лиг:

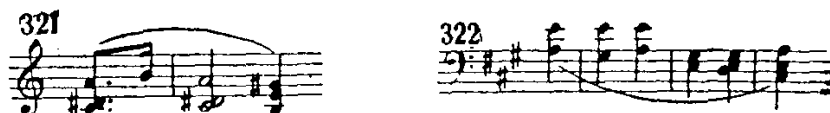


ФРАЗИРОВОЧНЫЕ ЛИГИ

Фразировочные лиги при одноштыльном тексте проводятся, как правило, со стороны нотных головок овалом вниз при штилях вверх и овалом вверх при штилях вниз:



Исключение из данного правила уместно, когда, при наличии на одном штиле мелодического и гармонических голосов, требуется выделить фразировку мелодического голоса, расположенного при штилях вверх выше гармонических голосов или при штилях вниз ниже их. В этих случаях лиги проводятся обычно со стороны штилей:



В тех многочисленных случаях, когда фразировочными лигами охватываются ноты, имеющие штили вверх и вниз, лиги проводятся преимущественно сверху, реже — снизу:



При слиговывании пары двузвучий или аккордов, не имеющих общих тонов, в старинных изданиях нередко проводилось столько лиг, сколько голосов: