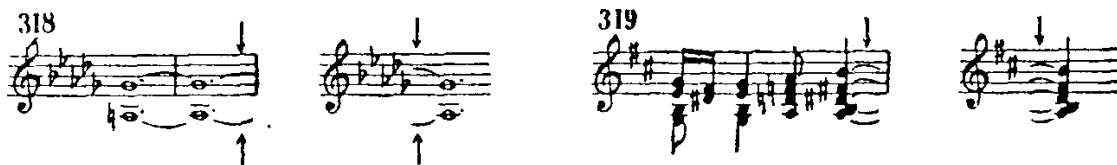


Перенос соединительных лиг с одного нотосца на следующий делается так: лиги дотягиваются почти вплотную до последней тактовой черты данного нотосца, а перед нотами следующего нотосца выставляются их окончания в виде круглых скобок — овалами в те же стороны, куда направлены и овалы лиг:

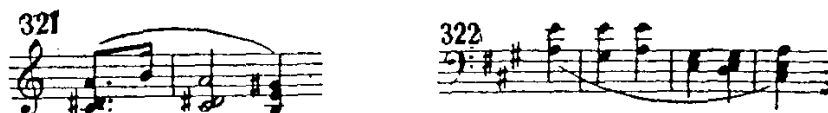


### ФРАЗИРОВОЧНЫЕ ЛИГИ

Фразировочные лиги при одноштыльном тексте проводятся, как правило, со стороны нотных головок овалом вниз при штилях вверх и овалом вверх при штилях вниз:



Исключение из данного правила уместно, когда, при наличии на одном штиле мелодического и гармонических голосов, требуется выделить фразировку мелодического голоса, расположенного при штилях вверх выше гармонических голосов или при штилях вниз ниже их. В этих случаях лиги проводятся обычно со стороны штилей:



В тех многочисленных случаях, когда фразировочными лигами охватываются ноты, имеющие штили вверх и вниз, лиги проводятся преимущественно сверху, реже — снизу:



При слиговывании пары двузвучий или аккордов, не имеющих общих тонов, в старинных изданиях нередко проводилось столько лиг, сколько голосов:

327

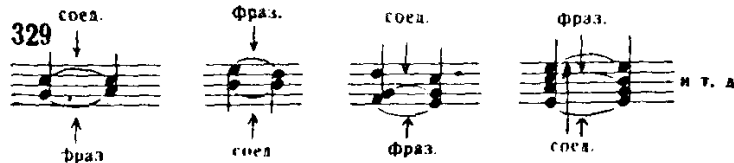


В современных изданиях в аналогичных случаях применяется при одноштыльном тексте лишь одна фразировочная лига, распространяющая свое действие на все голоса (при переиздании старинных произведений в таком плане и должны оформляться лиги в отмеченных случаях, т. е. без излишнего их нагромождения):

328



В случаях, когда слигиваются двузвучия или аккорды, имеющие, кроме разных, и общие тоны, последние, если требуется их связать, должны иметь соединительную лигу, так как фразировочная лига не несет функции соединительной.

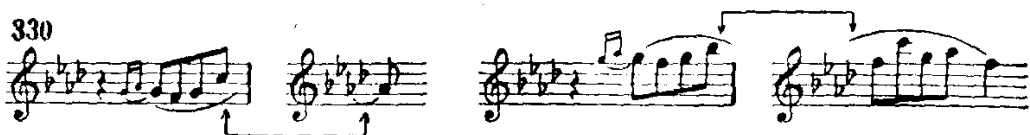


Длина фразировочных лиг бывает различной — от минимальной (3—4 мм) между парой соседних нот до простирающейся на большое количество тактов.

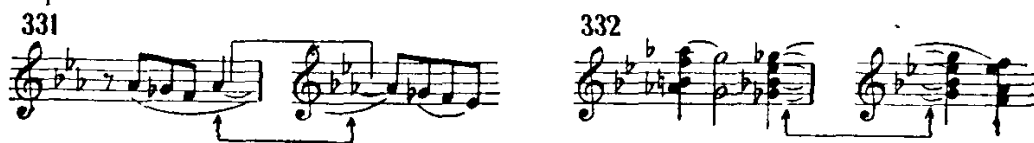
Пример исключительно длинной фразировочной лиги встречается в прелюдии соч. 27 № 2 А. Лядова, где ею охвачена партия правой руки на протяжении 68 тактов — вся пьеса за исключением последних четырех тактов. В данном случае автор имел в виду исполнение пьесы *presto* как бы «одним дыханием». Однако злоупотреблять длинными фразировочными лигами не следует, так как при них побочные (иногда очень существенные) детали фразировки остаются неотмеченными. Нагромождение же двух ярусов фразировочных лиг, практикуемое некоторыми композиторами и главным образом редакторами-интерпретаторами, порой вносит в графику вычурность, что может отразиться и на характере исполнения.

Перенос фразировочной лиги при переходе с одного нотносца на следующий делается так: неоконченная лига дотягивается до последней тактовой черты данного нотносца, а с начала следующего нотносца после ключа и ключевых знаков альтерации (если таковые выставлены) или замыкается загибом перед нотой, на которой оканчивается, или простирается далее до своей конечной границы:

330



Перенос фразировочной лиги нередко совпадает с переносом соединительной лиги — одной или двух, реже — трех, четырех:



Направление фразировочных лиг в зависимости от графического расположения слиговываемых нот бывает различным: овално-горизонтальным, восходящим, нисходящим, смешанным. Степень крутизны (в отношении нотности) восходящих и нисходящих лиг не лимитирована; в силу графической необходимости (при больших интервальных скачках и тесной гравировке) иногда применяются весьма крутые восходящие и нисходящие лиги:



В партиях, нотируемых на двух нотных системах (фортепиано, арфа и пр.), весьма часто применяются фразировочные лиги, общие для нот верхнего и нижнего нотных систем. Направление таких лиг тоже бывает различным (примеры 231, 232, 278, 279, 365, 412 и ряд др.).

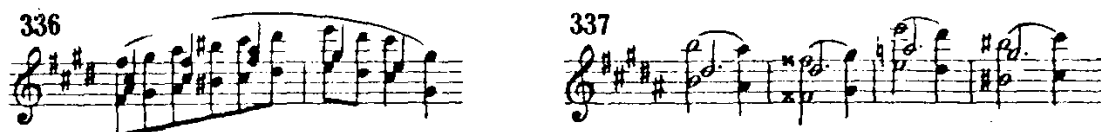
Фразировочные лиги при двухштыльном тексте проводятся (как в данном случае и соединительные) так: все лиги, относящиеся к верхней партии, — овалами вверх, а относящиеся к нижней партии — овалами вниз, причем длина их и направление совершенно независимы друг от друга; по обстоятельствам фразировки длина и направление фразировочных лиг могут и совпадать и быть различными:



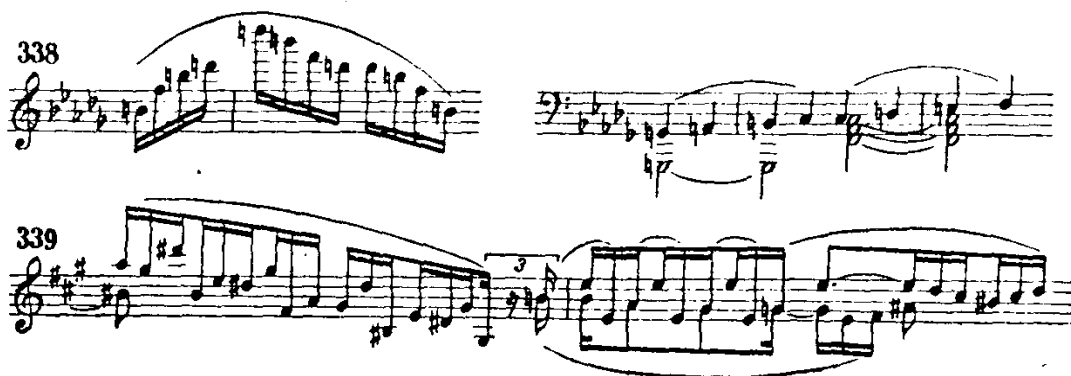
При наличии в нижней партии пауз все лиги, относящиеся к верхней партии, проводятся овалом вверх, а при наличии пауз в верхней партии все лиги нижней партии проводятся овалом вниз:



Впрочем, бывают случаи, когда при двухштыльном тексте лиги практичнее проводить не со стороны штилей, а со стороны нотных головок фразируемой партии, например:



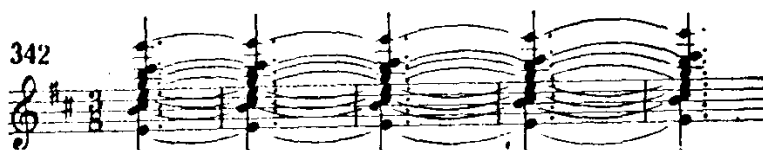
Если соединительные лиги проводятся непосредственно от одной нотной головки к следующей, то для такого же проведения фразировочных лиг далеко не всегда имеется возможность — в силу крутого рельефа пассажа, или направленных в сторону лиги промежуточных штилей, или наличия вязок со стороны лиги:



Однако, когда для проведения фразировочных лиг от головки к головке есть возможность (без порчи рисунка лиг чрезмерным загибом краев), ею надо пользоваться не только при одноштыльном, но и при двухштыльном тексте, так как такое проведение лиг точнее обозначает их границы, более броско для глаз исполнителя. В отдельных случаях с этой целью допускается даже пересечение лигой промежуточных штилей, чем одновременно избегается крутизна лиги:



В тех случаях, когда лиги (соединительные или фразировочные) начинаются от нотных головок, имеющих ритмические точки, они проводятся не от точек, а от головок:



Графические разновидности фразировочных лиг, применяемые изредка при оформлении главным образом фортепианного текста (соло, аккомпанемент), имеют вид либо растянутой в горизонтальном положении буквы S, либо волнообразной линии:

343

344

Злоупотреблять такими лигами отнюдь не следует, хотя изредка (как в приведенных примерах) их применение может быть вполне оправдано.

Двойные лиги образуются при одновременном сочетании фразировочной лиги с соединительной, что встречается довольно часто:

345

346

Нередки случаи, когда фразировочной лигой охватывается даже ряд нот, связанных соединительными лигами:

347

348

Однако иногда в подобных случаях фразировочной лигой охватываются не все ноты, связанные соединительными лигами. Например, при окончании фразы фразировочная лига иногда доводится только до заключительной ноты — первой ноты с соединительной лигой. Это уместно тогда, когда мелодическая функция заключительной ноты переходит в последующих тактах в гармоническую:

349

Штриховые лиги — это фразировочные лиги в партиях струнно-смычковых инструментов, указывающие на движение смычка в одном направлении при исполнении той или иной группы нот. Штриховые лиги нередко сочетаются с точками, черточками, акцентами, детализирующими характер исполнения, а также условными значками:

**v** — для движения смычка вверх и **p** — для движения смычка вниз:

350  
Скрипка

351  
Виолончель

В связи с тем, что штриховка имеет весьма важное практическое значение для исполнительства, а далеко не все композиторы и редакторы в достаточной мере компетентны в этой области во всех ее многочисленных тонкостях, весьма желательно, чтобы партии струнно-смычковых инструментов (не только сольные, но и оркестровые) дополнительно редактировались и корректировались в отношении штриховки авторитетными ее знатоками — практиками игры на струнно-смычковых инструментах.

Вокальные лиги, как правило, применяются в тех случаях, когда на одну гласную поются два, три или большее количество звуков (примеры 304, 305). Однако вокальные партии иногда фразируются лигами, как и инструментальные, что широко практиковалось, например, итальянскими оперными композиторами 19 века — преимущественно Верди и его последователями.

352  
ГЕРЦОГ

Я помню вень, как в пер-вый раз с то-бо-ю по-встре-чал-ся...  
in di. se ben tam-men ta mi, a bel la t'in cont-ra-i...

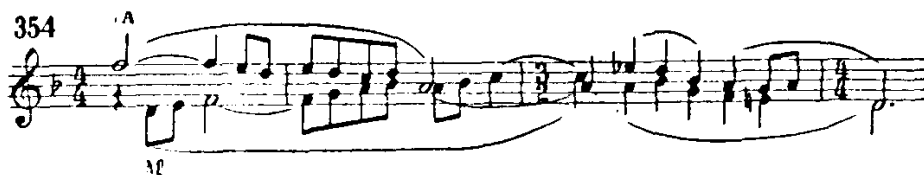
При переиздании произведений классиков такие лиги должны заботливо сохраняться, поскольку они имеют большое значение для исполнительства.

Применение вокально-фразировочных лиг изредка имеет место и в наши дни:

353

О ве-тер-ки... про-кладу всем не-се-те вы...

В вокальных концертах, вокализах и отдельных эпизодах, исполняемых на «А» или с закрытым ртом на «М», фразировочные лиги применяются почти постоянно при legato:



Пунктирные лиги применяются изредка в вокальных партиях, имеющих две или более строк подтекстовки, когда количество слогов в слигованных моментах не совпадает и, следовательно, лига действительно не для всех строк подтекстовки. Встречается это иногда при куплетах на оригинальные слова, но чаще при переводах:

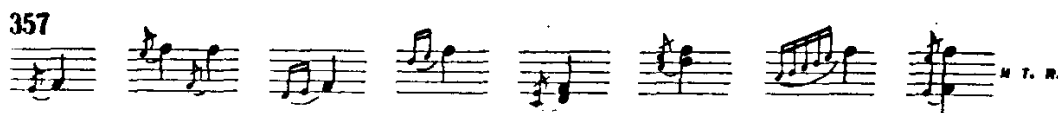


Известны также случаи применения пунктирных лиг, указывающих на исполнение тех или иных расчлененных междометий (например, выкриков) единым дыханием:

Петитные лиги, применяемые при петитном нотном шрифте (стр. 81—85), бывают и соединительными, и фразировочными; единственное их отличие от обычных лиг в том, что они несколько тоньше последних.

Размещение петитных лиг при форшлагах обычно бывает таким:

а) при одноштильном тексте:



б) при двухштильном тексте:



Размещение петитных лиг при расшифровке арпеджио та-  
ково:



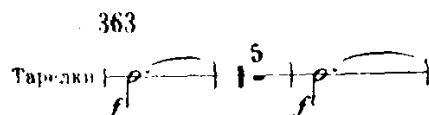
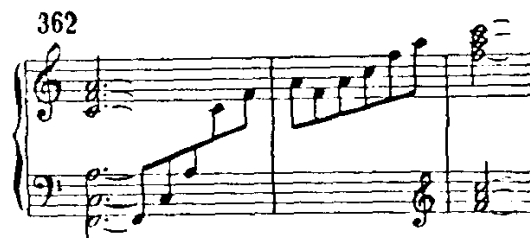
Известны и другие способы размещения петитных лиг при расшифровке арпеджио (пример 353), порой с использованием так называемых французских лиг (пример 354).

Французские лиги представляют собой графический вариант соединительных лиг в виде маленьких круглых скобок в горизонтальном положении овалом вверх или вниз, выставляемых в момент начала их действия справа от нотных головок, а в момент окончания — слева от них:



Из приведенного примера видно, что направление овала французских лиг точно такое же, какое было бы в данном случае и у обычных соединительных лиг согласно отмеченным правилам их начертания (стр. 115—117).

Получившие сперва распространение в фортепианной литературе французские лиги вскоре стали применяться и в фортепианных переложениях, в партиях арфы, тарелок, там-тама и пр. Нередко французские лиги применяются и советскими композиторами:



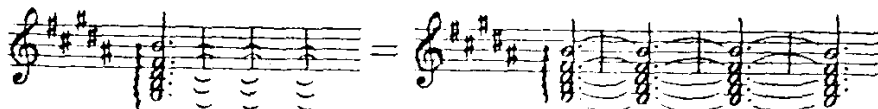
В тех случаях (как в только что приведенных примерах), когда французские лиги выставляются только справа от нот-



ных головок, а у последующих нот отсутствуют заключительные лиги слева, продолжительность звучания нот с французскими лигами определяется естественным затуханием его или ближайшей сменой гармонии.

Кроме выставления французских лиг непосредственно у нот, известны случаи иного их размещения:

364



Применение французских лиг, вносящих в нотную графику прозрачность, легкость, изящество, должно найти в нашей нотоиздательской практике более широкое распространение при издании новых произведений. Кстати отметить, что французские лиги отнюдь не являются порождением импрессионистов: они были известны еще и раньше, в частности применялись иногда и нашими классиками, когда среди выдержанных аккордов нотировались пассажи, т. е. в наиболее рациональных (порой даже графически необходимых) моментах использования французских лиг:

365



О графическом комбинировании лиг с акцентами см. в следующей главе (стр. 129, 130).

\* \* \*

Практическое значение лиг для исполнительства, как уже отмечалось, огромно. Поэтому правильное их оформление чрезвычайно важно и должно быть предметом внимательного наблюдения редактора и корректора. Некоторые авторы зачастую «бросают» лиги как попало в отношении их границ, при переносе лиг на следующий нотоносец забывают дописать их окончание, проводят лиги не с той стороны, с какой следует, и т. п. Все это в процессе редактирования и вычитки рукописи должно быть тщательно выправлено, упорядочено, чтобы граверу было совершенно ясно, как гравировать лиги в отношении их границ и расположения.

При оформлении лиг весьма важно также наблюдать за единообразием их применения в сходных моментах (например, в экспозиции и репризе), имея, однако, в виду, что в ряде слу-

чаев нарушение этого единообразия может быть результатом не небрежности автора, а намеренного варьирования фразировки и, следовательно, исправлению не подлежит.

При издании новых произведений все принципиально важные моменты фразировки должны быть по возможности согласованы с автором; при переиздании же произведений классиков или первом опубликовании их рукописей необходимо тщательно сохранять лиги, внося необходимые поправки и дополнения в прямых скобках [«редакторские лиги»] или с оговорками в примечаниях — тоже, разумеется, в принципиально важных моментах. Практикуемое некоторыми редакторами бесцеремонное навязывание классикам своей лигатуры нередко совершенно искажает авторский замысел фразировки. Чего только не претерпели в этом отношении, например, фортепианные сонаты Бетховена в многочисленных редакторских интерпретациях!

### АКЦЕНТИРОВОЧНЫЕ ЗНАКИ

Кроме словесных и сокращенных буквенных обозначений характера звукоизвлечения и акцентировки (*staccato*, *accentuato*, *marcato*, *sf*, *sff*, *sfp*, *fp* и пр.), в нотной графике широко распространены условные знаки, служащие этим же целям и выставляемые на одном вертикальном уровне с нотными головками (или их штилями), к которым они относятся. Таких знаков в современной практике применяется пять:

1) точки . . . . , указывающие на отрывистость (*staccato*) звукоизвлечения;

2) клинья ' ' (сверху) или ' ' (снизу), указывающие на резкую отрывистость (*staccatissimo*) звукоизвлечения;

3) акценты > > > > , указывающие на акцентированное звукоизвлечение;

4) жесткие акценты ^ ^ (сверху) или v v (снизу), указывающие на жесткую, резкую акцентировку;

5) черточки - - - - , указывающие на мягкое, плавное выделение звуков, на их ритмическую выдержанность.

С целью детализации характера звукоизвлечения или акцентировки некоторые из этих знаков иногда комбинируются: так, например, мягкое *стаккато* обозначается посредством точек с черточками (пример 371), отрывистая акцентировка — посредством акцентов с точками или клиньями (примеры 372, 373) и т. п.

При одноштильном тексте акцентировочные знаки выставляются, как правило, со стороны нотных головок на расстоянии терции-кварты от них: