

с точки зрения современной нотной графики она желательна, поскольку более точно фиксирует акцентуацию, что особенно важно для неопытного исполнителя, порой разучивающего пьесу правой и левой рукой отдельно.

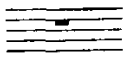

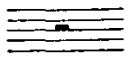

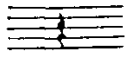

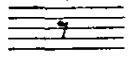

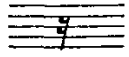

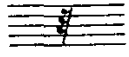

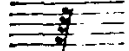
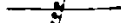
## ПАУЗЫ



Паузы делятся на две группы:

1) **внутритактовые** — применяемые во всех видах рукописных и печатных нот для обозначения паузирования на протяжении одного целого такта или какой-либо его доли;

2) **тактые** — применяемые (наряду с паузами первой группы) в отдельно выписанных или изданных инструментальных и вокальных партиях для обозначения паузирования на протяжении двух, трех и большего количества тактов.

**Внутритактовые паузы** имеют следующее название, начертание и основное размещение на пятилинейном и однолинейном нотоносцах:

388			целая
			половинная
			четвертная
			восьмая
			шестнадцатая
			тридцать вторая
			шестьдесят четвертая

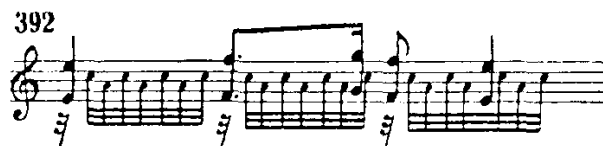
Примечание. Сто двадцать восьмая пауза  применяется чрезвычайно редко (Adagio 13-й фортепианной сонаты Бетховена). При тактовом размере  $\frac{4}{2}$  паузирование на протяжении целого такта обозначается обычно паузой .

Кроме целой паузы, равной длительности целого такта при любом размере (кроме  $\frac{4}{2}$ ), все внутритактовые паузы, как и нотные головки, часто сопровождаются ритмическими точками (стр. 138); нередко также над или под паузами выставляется фермата (стр. 141).

Размещение пауз по вертикали. Размещение пауз при одноштыльном тексте, как правило, бывает таким, как указано в примере 388: целые, половинные и четвертные паузы на пятилинейном нотном носце и все паузы на однолинейном нотном носце размещаются при одноштыльном тексте неизменно именно так; однако мелкие паузы (восьмые, шестнадцатые и пр.) при наличии их между сгруппированными нотами далеко не всегда удается сохранить на их «законном» месте на пятилинейном нотном носце (пример 389), а сплошь и рядом даже при одноштыльном тексте приходится смещать выше или ниже, нередко выводя их за пределы нотного носца (пример 390), чтобы не удлинять чрезмерно штиты.



Размещение пауз при двухштыльном тексте характеризуется тем, что они смещаются с основного места на нотном носце — для верхней партии вверх, для нижней вниз, причем степень смещения в каждом конкретном случае может быть различной, иногда весьма значительной:



Целая и половинная паузы, будучи при двухштыльном тексте смещенными за пределы нотного носца, обязательно дополняются маленькими добавочными линиями: целая — сверху, половинная — снизу, за исключением тех случаев, когда смещенная за нотный носец целая пауза находится непосредственно под 1-й линией, а половинная — непосредственно над 5-й линией (примеры 395, 396).

393  
Флейты

394  
Флейты

395  
Флейты

Кларнетты (В)

Валторны (F)

396  
Кларнетты (В)

Detailed description: This block contains five musical staves. Staves 393, 394, and 395 are for Flutes (Флейты). Staff 393 is in G major, 2/4 time, with notes aligned vertically. Staff 394 is in G major, 2/4 time, with notes aligned vertically. Staff 395 is in G major, 2/4 time, with notes aligned vertically. Staff 396 is for Clarinet B (Кларнетты (В)) in G major, 2/4 time, with notes aligned vertically. Staff 394 also includes a staff for Horn F (Валторны (F)) in G major, 2/4 time, with notes aligned vertically.

При нотировании на однолинейном нотномосце партий тарелок и большого барабана в моменты их ритмических расхождений паузы также смещаются по вертикали:

397  
Тарелки  
Б. барабан

Detailed description: Musical notation for cymbals (Тарелки) and large drum (Б. барабан) in 2/4 time. The notation shows staggered rests and notes, with vertical arrows indicating the alignment of the rests.

В тех случаях, когда при двухстильном тексте двух партий встречаются одновременно эквиритмические паузы, их следует заменять одной — общей для обеих партий паузой:

398  
Кларнетты (А)

399  
Гобой

Detailed description: Musical notation for Clarinet A (Кларнетты (А)) and Oboe (Гобой). Example 398 shows notes with vertical arrows. Example 399 shows notes with vertical arrows.

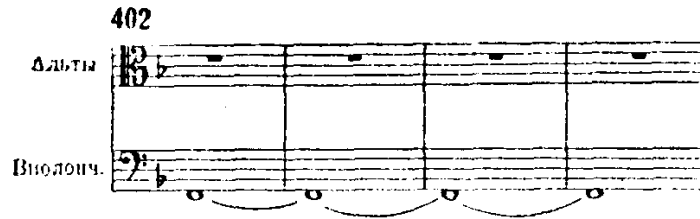
Встречающееся преимущественно в старых изданиях двухъярусное нагромождение эквиритмических пауз при двухстильном тексте является лишним балластом, от которого при переизданиях следует освобождаться; однако в специальных полифонических произведениях, прежде всего в фугах, где каждый голос оформляется самостоятельно, эквиритмические паузы на одном нотномосце обычно сохраняются:

400

401

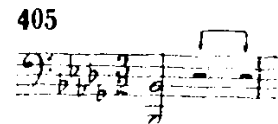
Detailed description: Musical notation for two polyphonic textures. Example 400 is in G major, 2/4 time. Example 401 is in G major, 2/4 time.

Размещение пауз по горизонтали делается по правилам нотной ранжировки (стр. 181—189), за исключением целых пауз, которые неизменно при любом тактовом размере, при любой протяженности такта выставляются в середине такта — даже при наличии в смежном по вертикали нотномосце целых нот, которым они в данном случае эквиритмичны:



Группировка пауз в пределах такта, как и группировка нот, может быть бесконечно разнообразной, соответственно той или иной метро-ритмической структуре музыки в контексте с паузами. Вместе с тем группировка пауз в отличие от группировки нот имеет некоторые особенности:

1) поскольку целая пауза во всех тактовых размерах (кроме  $\frac{4}{2}$ ) распространяет свое значение на весь такт, постольку она никогда не применяется в роли паузы, равной четырем четвертям или двум вторым, в тактовых размерах  $\frac{5}{4}$ ,  $\frac{7}{4}$ ,  $\frac{3}{2}$  и заменяется в них двумя половинными паузами, следующими друг за другом:



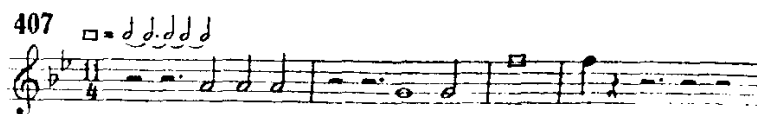
2) при тактовых размерах  $\frac{3}{4}$ ,  $\frac{6}{4}$ ,  $\frac{9}{4}$ ,  $\frac{12}{4}$  половинные паузы заменяются двумя четвертными:



Примечание. На первых двух долях такта при размерах  $\frac{3}{8}$ ,  $\frac{6}{8}$ ,  $\frac{9}{8}$ ,  $\frac{12}{8}$  вместо двух восьмых пауз часто применяется одна четвертная, а при размерах  $\frac{3}{16}$ ,  $\frac{6}{16}$ ,  $\frac{9}{16}$ ,  $\frac{12}{16}$  вместо двух шестнадцатых пауз — одна восьмая.

3) связывание следующих друг за другом пауз соединительными лигами, как не имеющее практического значения, не применяется.

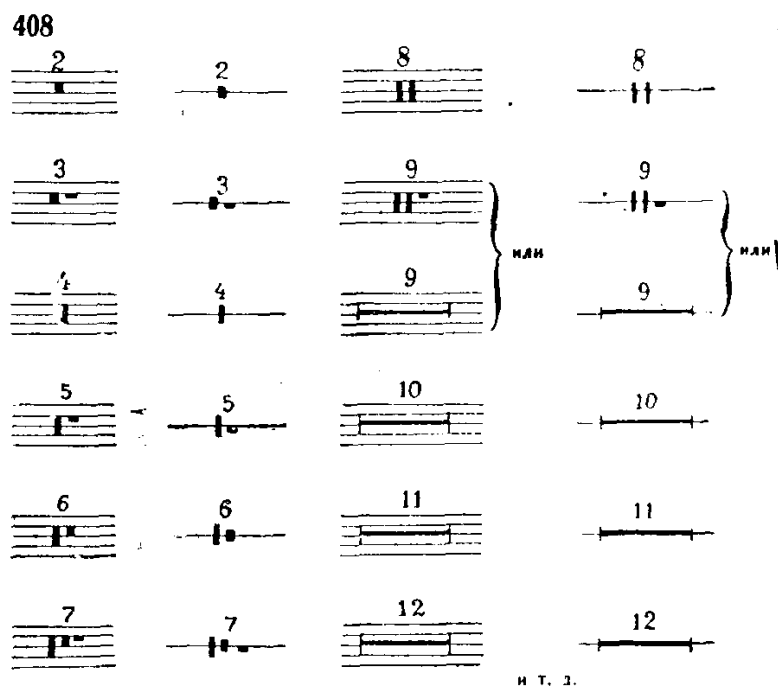
В наиболее сложных тактовых размерах группировка пауз (как и нот) делается согласно специальным метрическим указаниям:



При выставлении пауз следует по возможности избегать их нагромождения, применяя (когда этому не препятствуют

условия группировки), например, четвертные паузы с ритмической точкой вместо соседних четвертных и восьмых пауз (особенно в тактовых размерах  $\frac{6}{8}$ ,  $\frac{9}{8}$ ,  $\frac{12}{8}$ ), четвертные паузы с двумя ритмическими точками вместо соседних четвертных, восьмых, шестнадцатых пауз и т. д. и т. п. Такого рода коррективы допустимы и при переиздании произведений классиков. Принятый принцип сокращения количества пауз должен последовательно проводиться через все издание, за исключением тех случаев, когда паузы необходимо расчленить, например, из-за ферматы или для большей наглядности какого-нибудь ритмического момента (пример 436).

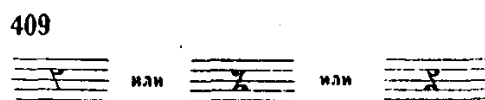
**Тактовые паузы** длительностью в два, три и большее число одинаковых по размеру и темпу тактов применяются в отдельно выписанных или изданных партиях (голосах) и имеют следующее начертание и расположение на пятилинейном и однолинейном нотных осях, причем над ними всегда выставляется крупная арабская цифра — показатель количества «пустых» тактов:



Подробнее о применении тактовых пауз см. в правилах расписывания партий по партитуре (стр. 204—206).

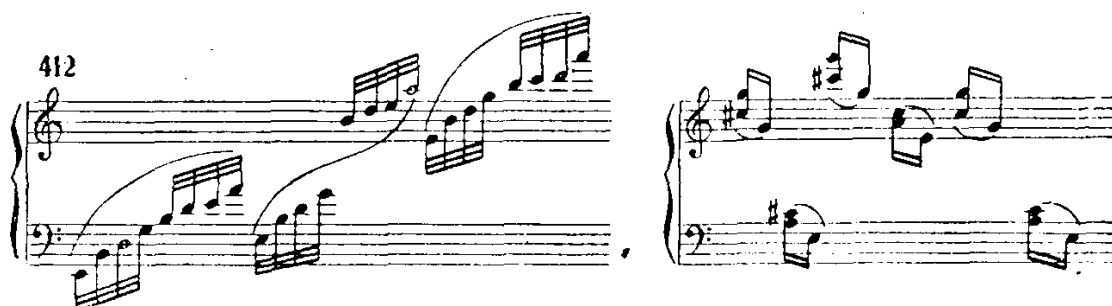
\* \* \*

К графическим разновидностям пауз относятся четвертные паузы в виде:

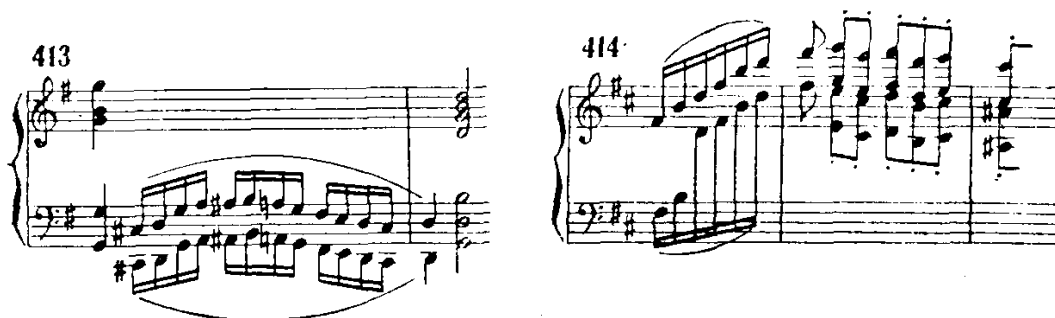


Сплошь и рядом встречаемые в старинных изданиях, эти паузы должны заменяться при переиздании произведений обычными четвертными паузами.

Изложение нотного текста без пауз имеет эпизодическое место преимущественно в фортепианных партиях, когда правой и левой руке поручается исполнение какой-либо единой мелодической линии, фигурационного пассажа и т. п.



Педантичное нагромождение пауз в этих и подобных им случаях явилось бы совершенно лишним. Фортепианный текст вообще следует разгружать от пауз, имеющих чисто формальное значение. В частности, при эпизодическом нотировании партии правой руки на нижнем нотном осяе или партии левой руки на верхнем — выставление пауз на пустом нотном осяе (как это порой делают неопытные авторы) не требуется:



Наиболее тщательно и подробно паузы должны выставляться в оркестровых партитурах и партиях (голосах), так как неточность в этом отношении может привести к большим неполадкам как на репетициях, так и при исполнении с листа.