

РИТМИЧЕСКИЕ ТОЧКИ

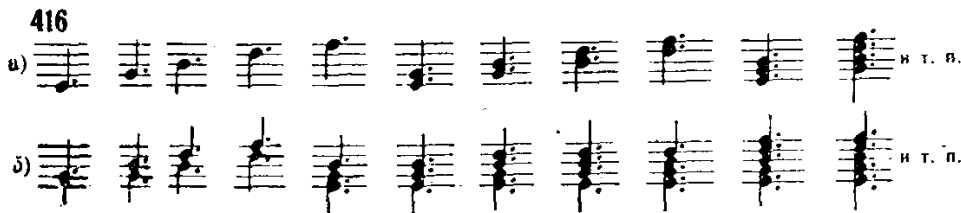
Ритмические точки, выставляемые справа от нотных головок и пауз в количестве от одной до трех и увеличивающие их ритмическую стоимость при одной точке на $\frac{1}{2}$, при двух точках на $\frac{3}{4}$, при трех на $\frac{7}{8}$, по величине должны составлять $\frac{1}{4}$ нотной головки. Более мелкие точки недостаточно броски для глаз и легко стравливаются в процессе печатания.

Расстояние ритмической точки от нотной головки или паузы, а также расстояние между соседними точками, если их две или три, должно быть одинаковым — равным 1 мм. При наличии двух или трех ритмических точек около нотной головки или паузы они должны быть на одном горизонтальном уровне. При двузвучиях (кроме увеличенных прим) и аккордах одинаковые по порядковому счету ритмические точки должны быть на одном вертикальном уровне:



В плоскости нотносца ритмические точки выставляются только между линиями. Поэтому, если они относятся к нотным головкам, расположенным на линиях, их выставляют в ближайшем пробеле между линиями:

- при одноштильном тексте — в ближайшем верхнем пробеле,
- при двухштильном тексте — в ближайшем верхнем пробеле для верхней партии и в ближайшем нижнем пробеле для нижней партии:



Аналогично ритмические точки выставляются у нотных головок, расположенных на добавочных линиях:



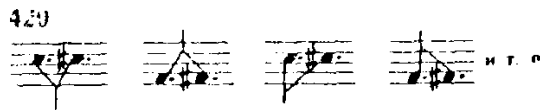
У нотных головок, расположенных между основными или добавочными линиями нотносца, ритмические точки выставляются на одном горизонтальном уровне с серединой головок как при одноштильном, так и при двухштильном текстах:



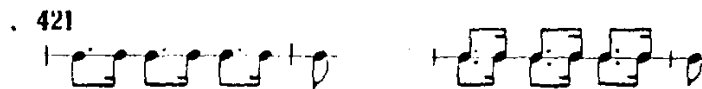
При секундах ритмические точки выставляются соответственно вышесказанному так:



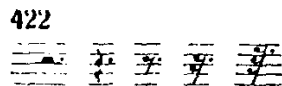
При увеличенных примах ритмические точки выставляются возле головок отдельно друг от друга:



В партиях ударных инструментов, нотированных на однолинейном нотном носце, ритмические точки ставятся над линией. При двух партиях на однолинейном нотном носце (тарелки и большой барабан) ритмические точки для верхней партии ставятся над линией, для нижней партии — под ней:



Расстановка ритмических точек возле пауз делается на следующем уровне:



При целых паузах выставление ритмических точек имеет смысл в тактовых размерах $\frac{3}{2}$ или $\frac{6}{4}$, но в новых изданиях обычно ограничиваются паузами без точек. При шестидесяти четвертых паузах в ритмических точках едва ли встречается надобность.

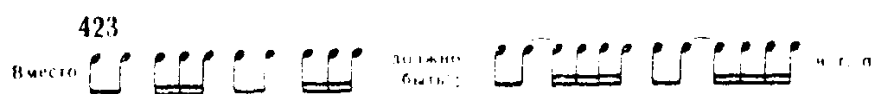
О графическом соотношении ритмических точек и лиг отмечалось ранее (стр. 121).

Топография ритмических точек — это лишь одна сторона дела и притом существенная преимущественно в граверной технике. Другая сторона — применение ритмических точек в практическом плане: когда их следует применять? когда лучше зафиксировать нужные длительности без их помощи?

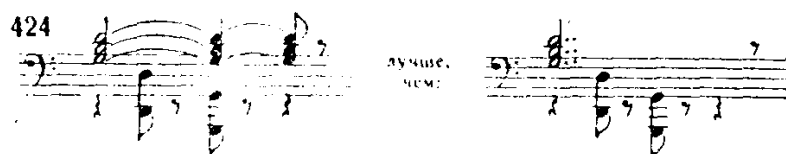
Анализ этой области оформления ритмики в произведениях разных композиторов показывает наличие различных установок, а то и отсутствие их, когда одинаковые ритмические моменты в одном случае оформляются с точками, а в другом

(иногда на этой же странице!) без них. Тем не менее некоторые общие установки здесь имеются.

От ритмических точек воздерживаются, когда они могут сделать недостаточно четким ритмический рельеф какой-либо группировки, нарушая ее правильность:



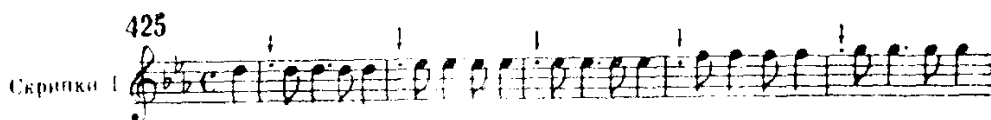
От ритмических точек также воздерживаются, когда на какой-нибудь определенной доле такта желательно показать выдержанную гармонию, а ритмические точки этому помешали бы, например:



Нередко дополнительная выписка нот с лигами предпочитается ритмическим точкам из-за соображений исполнительского характера: например, удобством «снятия» звучания (в хоре, ансамбле, оркестре), подчеркиванием его протяженности (*tenuto*). В остальных случаях следует предпочитать пользование ритмическими точками.

О возможности сокращения количества пауз посредством ритмических точек отмечалось в главе о паузах (стр. 136).

В старинных произведениях встречаются иногда особые случаи применения ритмических точек, могущие сбить с толку неопытного музыканта, а именно — выставление ритмических точек для крайних нот в такте за тактовой чертой с целью соответствующего продления звучания в начале следующего такта:



Такого рода архаическое применение ритмических точек

вышло из практики, пожалуй, более 100 лет назад, хотя изредка воспроизводится и теперь при переиздании классиков ради шпéтета (в данном случае чисто формального).

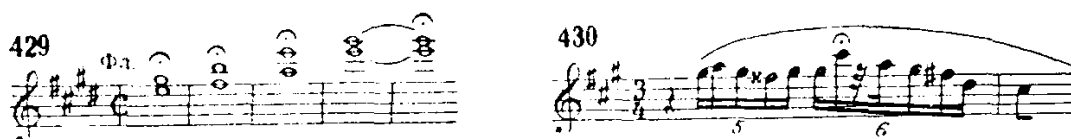
ФЕРМАТА

Фермата — условный знак в виде полукруга с точкой посередине, служащий для обозначения задержки звучания или паузы на неопределенное время, диктуемое характером музыки и художественной индивидуальностью исполнителя.

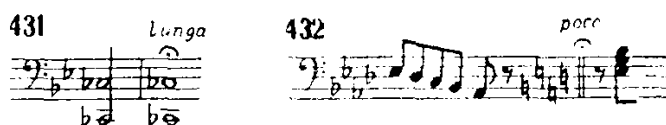
При однопетельном тексте фермата ставится над нотой, при двухпетельном — для верхней партии над нотой, для нижней — под ней в перевернутом положении, т. е. краями полукруга и точкой вверх:



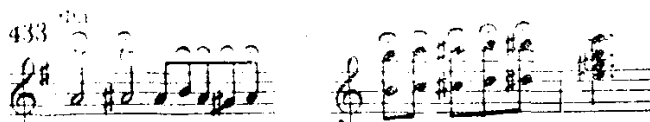
Ферматы могут выставляться над нотами и паузами любой длительности:



Особо продолжительная фермата отмечается словом *lunga*, короткая — словом *breve*:



В некоторых случаях посредством последовательного ряда фермат обозначается высшая степень *ritenuto* нескольких звуков:



Иногда фермата ставится (пример 434) над тактовой чертой, приобретая значение люфтпаузы. В таком же плане фермата изредка ставится над нейтральным местом такта, где нет ни нот, ни паузы, а выставляется иногда какой-либо значок — например две косые черточки (пример 435).