

вышло из практики, пожалуй, более 100 лет назад, хотя изредка воспроизводится и теперь при переиздании классиков ради шутки (в данном случае чисто формального).

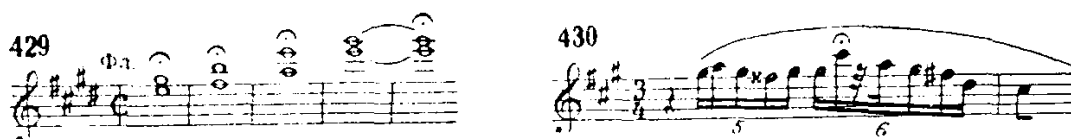
ФЕРМАТА

Фермата — условный знак в виде полукруга с точкой посередине, служащий для обозначения задержки звучания или паузы на неопределенное время, диктуемое характером музыки и художественной индивидуальностью исполнителя.

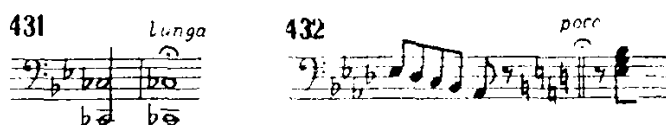
При одноштыльном тексте фермата ставится над нотосцесом, при двухштыльном — для верхней партии над нотосцесом, для нижней — под ним в перевернутом положении, т. е. краями полукруга и точкой вверх:



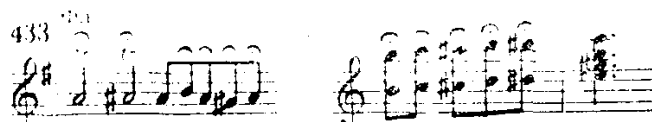
Ферматы могут выставляться над нотами и паузами любой длительности:



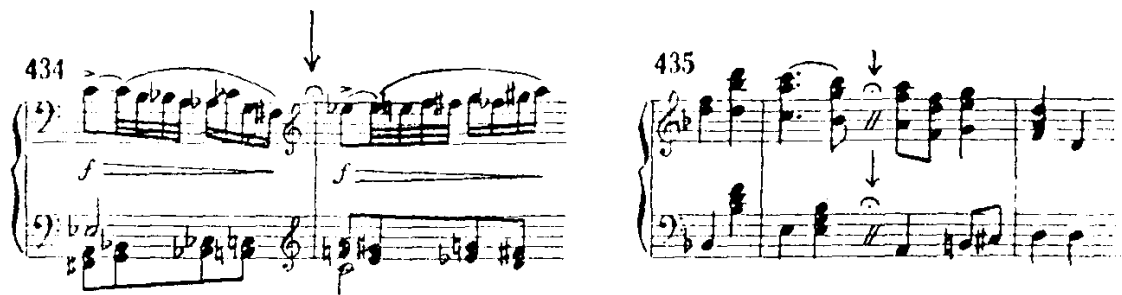
Особо продолжительная фермата отмечается словом *lunga*, короткая — словом *breve*:



В некоторых случаях посредством последовательного ряда фермат обозначается высшая степень *ritenuto* нескольких звуков:



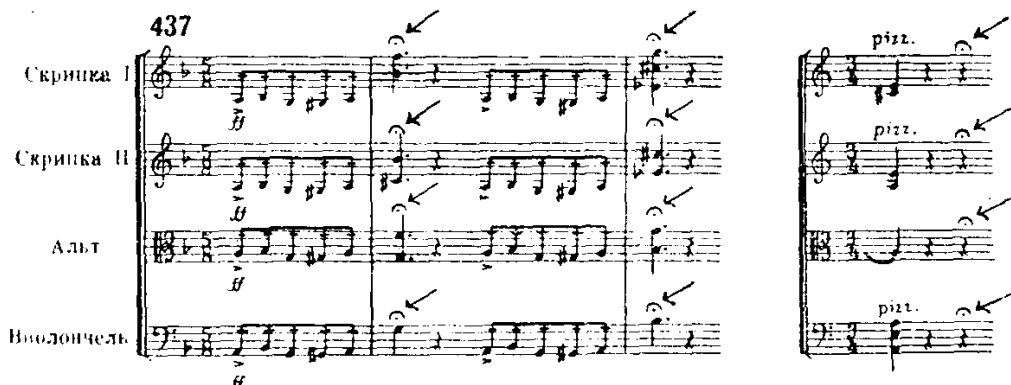
Иногда фермата ставится (пример 434) над тактовой чертой, приобретая значение люфтпаузы. В таком же плане фермата изредка ставится над нейтральным местом такта, где нет ни нот, ни паузы, а выставляется иногда какой-либо значок — например две косые черточки (пример 435).



Если фермата ставится над или под расчлененным тремоло, то она должна занимать среднее положение в отношении обоих его членов:



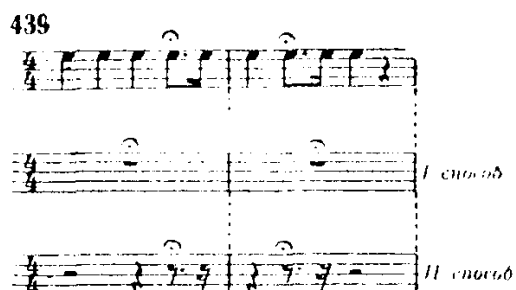
Действие каждой ферматы в отношении нот и пауз локализовано по вертикали только тем нотонаосцем (включая добавочные линии), над которым она выставлена. Поэтому при системе в два, три и более нотонаосцев фермата должна выставляться для каждого из них отдельно:



В фортепианных партиях иногда выставляется фермата над партией только правой или только левой руки, но это бывает чаще результатом недосмотра композитора или редактора, чем следствием принципиальной установки их. К тому же, если такая установка имеется, то не всякий исполнитель сможет ее понять, особенно в каких-либо полиритмических моментах. Поэтому фермата должна дополнительно выставляться если не над нотами, то над паузами — в остальных голосах. Нередко при этом ферматы могут оказаться на разных долях такта:



Если фермата ставится на одной доле такта какой-либо звучащей партии, а другие партии в этом же такте сплошь паузируют, то фермата в них выставляется либо над целой паузой (I способ), либо над той же долей такта, где находится фермата у звучащей партии, для чего целая пауза заменяется дробными (II способ):



Первый способ наиболее универсален и современен, второй имеет практический смысл как некоторая замена реплик в отдельных ансамблевых и оркестровых партиях в момент ферматы.

В случаях, когда при двухштыльном тексте фермата приходится в обеих партиях на одну долю такта, весьма часто ограничиваются (даже в партитурах) выставлением ферматы только над верхней партией. Однако в лучших изданиях фермата в подобных случаях выставляется и для нижней партии (пример 428), что вносит в текст большую точность. Последнее особенно важно при оформлении партитур, чтобы при переписке вторых партий деревянных и медных духовых инструментов из поля зрения переписчика не выпала фермата, что может привести к большим ритмическим неполадкам при исполнении с листа.

ОБОЗНАЧЕНИЕ ОСОБЫХ РИТМИЧЕСКИХ ФИГУР

К особым ритмическим фигурам относятся дуоли, триоли, квартоли, квинтоли, секстоли, септоли, октоли, новемоли, децимоли и т. д., заменяющие собой обычное ритмическое дробление *. Все эти фигуры обозначаются маленькими курсивными арабскими цифрами (дуоли — 2, триоли — 3, квартоли — 4, квинтоли — 5, секстоли — 6, септоли — 7, октоли — 8, новемоли — 9, децимоли — 10 и т. д.), выставляемыми над или под фигурами, преимущественно со стороны вязок, если таковые имеются:

* Количество нот особых ритмических фигур достигает иногда нескольких десятков (пример 313).