

партитурах; лишь партия фортепиано (если оно участвует в ансамбле) почти всегда располагается внизу (см. соответствующие акколады в примерах 16 и 17); впрочем, в тех произведениях, где фортепиано принадлежит ведущая солирующая роль, а остальные инструменты исполняют преимущественно аккомпанирующую роль, партию фортепиано следует располагать сверху (так, например, оформлен Дивертисмент на мотивы из оперы «Сомнамбула» В. Беллини для фортепиано с сопровождением двух скрипок, альты, виолончели и контрабаса М. Глинки, Музгиз, Л., 1951).

В партитурах для *духового оркестра* до недавнего времени был принят такой порядок размещения партий по вертикали: сверху — партии духовой деревянной группы (либо только флейты и кларнеты, либо флейты, гобои, кларнеты, фаготы), затем партии всех медных духовых инструментов — корнетов I и II, труб I и II, альтов I и II, валторн I и II, теноров I, II и III, баритона, трех тромбонов (в больших оркестрах), басов I и II, внизу — партии ударных инструментов — литавр (в больших оркестрах), малого барабана, тарелок и большого барабана.

В последние годы стало применяться иное вертикальное размещение партий духового оркестра — с учетом деления партий медных инструментов на обязательные (корнеты, альты, теноры, баритон, басы) и необязательные (трубы, валторны, тромбоны) и с приближением к типу симфонических партитур — в частности, с размещением партий ударной группы над группой обязательных медных инструментов, как бы уподобляемой струнно-смычковой группе симфонического оркестра. Образцы обоих видов партитур для духового оркестра см. в приложении (стр. 238, 239).

В партитурах для оркестра русских народных инструментов сверху нотируются партии группы домр (пикколо, малых, альтовых, теноровых, басовых, контрабасовой), затем партии одного-двух баянов, литавр и других ударных инструментов, гуслей и внизу — партии группы балалаек (прим, секунд, альтов, басов, контрабасов). При наличии вокальных партий они нотируются над балалаечной группой. Образец партитуры для оркестра русских народных инструментов см. в приложении (стр. 240).

ОРИЕНТИРЫ

Ориентирами в партитурах, дирекционах, клавирах и отдельных партиях (голосах) называются буквы или цифры, выставляемые на границе некоторых тактов с целью облегчения исполнителям отыскания тех или иных пунктов произ-

ведения в процессе его совместного разучивания, когда отдельные отрезки произведения иногда приходится многократно повторять.

Существуют два принципа расстановки ориентиров: 1) через неопределенное количество тактов, в зависимости от тех или иных элементов формы произведения — от начала тем, периодов, фраз или иных построений (обычно без учета затакта); 2) через каждые 5 или 10 тактов, независимо от элементов формы.

Буквенные ориентиры, широко распространенные в старых изданиях и иногда сохраняющиеся и в новых переизданиях, расставляются по первому принципу с использованием латинского алфавита, образуя ряд А, В, С, D и т. д., а по исчерпанию алфавита — АА, ВВ, СС, DD и т. д.

Цифровые ориентиры, типичные для современных изданий, расставляются и по первому принципу, образуя ряд 1, 2, 3, 4 и т. д., и по второму, образуя ряд 5, 10, 15, 20 и т. д. или 10, 20, 30, 40 и т. д.

Выбор того или иного принципа расстановки ориентиров решается автором или редактором. Одни из них предпочитают первый принцип, другие второй, что можно наблюдать и в новейших изданиях. Первый принцип имеет то преимущество, что он дает возможность выставлять ориентиры именно в тех пунктах, где они нужны, тогда как при втором многие ориентиры оказываются выставленными впустую. Музыкантам гораздо проще и скорее начать повторение прямо от ориентира (или предшествующего ему затакта), чем предварительно отсчитывать от ориентира то или иное количество тактов вправо или влево.

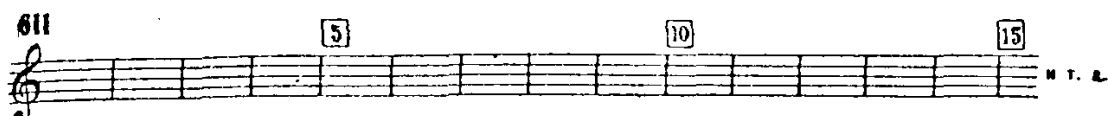
В циклических произведениях ориентиры выставляются или общим порядковым счетом или для каждой части отдельно.

Цифровые ориентиры весьма часто для большей броскости обводятся прямоугольной рамкой, реже кружками.

Расставляются ориентиры обычно над тактовой чертой, а если совпадают с началом ноты, — чуть левее ключа над ноты.

В некоторых изданиях ориентиры выставляются не над тактовой чертой, а над первой долей тактов, к которым они относятся. При такой расстановке ориентиров (более правильной, ибо более точной) левый край рамки ориентира проводится на одном вертикальном уровне с тактовой чертой:





В партитурах ориентиры выставляются над верхней партией, иногда еще дополнительно над верхней партией другой группы (например, струнно-смычковой) или под нижней партией партитуры. Однако эти дубликатные ориентиры не являются необходимыми, и ряд новых изданий осуществляется без них. В дирекционных ориентирах выставляются обычно лишь над верхним нотоносцем, в клавирах — над сольной партией, а если их две, три и более, — также над фортепианной.

Ориентиры не являются строго обязательными (издано множество партитур, партий, клавиров, где ориентиры отсутствуют), но весьма желательны для изданий оркестровой, оперной и ансамблевой литературы, так как значительно облегчают репетиционную работу.

ОФОРМЛЕНИЕ ДИРЕКЦИОНОВ

Дирекционы представляют собой вертикально сжатые партитуры, сосредоточивающие на двух-трех нотоносцах совокупность всех основных партий оркестра или инструментального ансамбля. Разница между фортепианным переложением и дирекционом заключается в том, что первое специально приспособляется к возможностям фортепианного исполнительства (в 2 или в 4 руки), а при составлении второго имеется в виду лишь концентрация инструментальных партий на двух-трех нотоносцах.

Дирекционами сопровождаются лишь те издания для духового оркестра и инструментальных ансамблей, которые печатаются без партитур в виде комплекта партий (голосов). Так издаются многие марши, танцы, оркестровки массовых песен, произведения эстрадного жанра и т. п. Дирекционы в таких изданиях призваны заменить собой партитуры для руководителей оркестров и ансамблей.

Дирекционы для духового оркестра раньше издавались обычно в строе *in B* по причине преобладания инструментов этого строя в духовом оркестре, но теперь издаются преимущественно в натуральном строе, т. е. *in C*. Некоторые дирекционы для духового оркестра бывают весьма схематичными: в них концентрируются лишь главные партии основной медной группы, а многие другие элементы оркестровой фактуры (подголоски, орнаментирующие пассажи, октавные удвоения и т. п.) не находят отражения. Тщательная репетиционная работа с оркестром по таким дирекционам затруднительна.